

令和元年度

# 決 算 書

裁 判 所 共 済 組 合

---

目 次

短期経理	.....	( 1 )
業務経理	.....	( 2 7 )
保健経理	.....	( 4 7 )
医療経理	.....	( 6 6 )
貯金経理	.....	( 9 1 )
貸付経理	.....	( 1 1 0 )
財形経理	.....	( 1 3 0 )
事業状況報告書	.....	( 1 3 8 )
監査報告書	.....	( 1 4 3 )

短期経理

貸借対照表

令和 2年 3月 31日現在

借方		金額	貸方		金額
円	円	円	円	円	円
流動資産		9,833,398,043	流動負債		241,783,964
現金・預金	9,642,441,911		未払金	19,233,914	
立替金	109,512		預り金	222,550,050	
未収収益	423,120		固定負債		1,294,498,888
未収金	115,360,500		支払準備金	1,294,498,888	
支払基金委託金	75,063,000		剰余金		8,297,115,191
			利益剰余金	8,297,115,191	
			欠損金補てん積立金	760,827,081	
			短期積立金	7,159,155,853	
			介護積立金	377,132,257	
資産合計		9,833,398,043	負債・純資産合計		9,833,398,043

短期経理

損益計算書

自平成31年4月1日  
至令和2年3月31日

損		失		金額		利益		金額	
	円	円	円	円	円	円	円	円	円
経常費用				17,451,869,194	経常収益				18,619,757,039
事業費用		16,147,647,312			事業収益		17,322,899,055		
保健給付	6,387,052,470				短期負担金収入	7,517,650,610			
直営保健給付	38,885,151				介護負担金収入	1,029,136,954			
休業給付	1,143,647,395				短期掛金収入	7,723,974,163			
附加給付	99,043,511				介護掛金収入	1,052,132,079			
退職者給付拠出金	414,488				雑収入	5,249			
前期高齢者納付金等	2,105,195,352				引当金等受入		1,267,844,636		
後期高齢者支援金等	4,357,332,534				支払準備金戻入	1,267,844,636			
病床転換支援金等	15,191				事業外収益		29,013,348		
介護納付金	1,917,648,856				短期受取利息	401,092			
一部負担金払戻金	98,364,800				還付金収入	26,171,396			
委託費	47,564				賠償金収入	2,440,860			
繰入金		9,722,994			特別利益			10,321,247	
業務経理へ繰入	9,722,994				前期損益修正益		10,321,247		
引当金等繰入		1,294,498,888							
支払準備金繰入	1,294,498,888								
特別損失			613,366						
前期損益修正損		613,366							
当期短期利益金				1,013,960,725					
当期介護利益金				163,635,001					
合計				18,630,078,286	合計				18,630,078,286

短期経理

重要な会計方針等

1. 引当金の計上基準

(1) 支払準備金

短期経理における給付金において、当該事業年度に属する潜在債務を見越負債として処理するため、国家公務員共済組合法施行規則（昭和33年大蔵省令第54号）第78条の規定により、毎事業年度末日において、当該事業年度における短期給付の請求額の総額の12分の2に相当する金額を計上している。



短期経理

附 属 明 細 書

- 1 子会社及び関連会社の株式の明細  
該当なし
- 2 出資先団体等に対する出資の明細  
該当なし
- 3 子会社及び関連会社に対する債権及び債務の明細  
該当なし
- 4 関連公益法人等の基本財産に対する拠出金等の明細  
該当なし
- 5 国庫補助金等の明細

国庫補助金等明細表

国庫補助金等の名称	支出元会計区分	金額	国庫補助金等との関連科目		摘要
			貸借対照表	損益計算書	
短期負担金	一般会計	7,517,650,610		短期負担金収入	短期負担金（短期分） 7,506,955,610 円 公経済負担金 10,695,000 円
介護負担金	一般会計	1,029,136,954		介護負担金収入	介護負担金 1,029,136,954 円
合計		8,546,787,564			

- 6 組合に使用される者の給与費の明細  
該当なし

短期経理

預金明細表

取引金融機関名	区分	金額	摘要
		円	
みずほ銀行	普通預金	27,161,501	最高裁判所支部
みずほ銀行	"	94,280,586	東京支部
みずほ銀行	"	28,270,748	横浜支部
みずほ銀行	"	12,113,472	さいたま支部
みずほ銀行	"	17,126,964	千葉支部
みずほ銀行	"	9,801,160	水戸支部
みずほ銀行	"	471,243	水戸支部
みずほ銀行	"	1,935,395	宇都宮支部
みずほ銀行	"	2,391,911	前橋支部
みずほ銀行	"	18,284,843	静岡支部
みずほ銀行	"	279,510	静岡支部
みずほ銀行	"	2,315,262	甲府支部
みずほ銀行	"	9,297,370	長野支部
みずほ銀行	"	280,280	長野支部
みずほ銀行	"	3,862,761	新潟支部
みずほ銀行	"	461,237	新潟支部
みずほ銀行	"	26,985,930	大阪支部
みずほ銀行	"	6,300,105	京都支部
みずほ銀行	"	252,711	京都支部
みずほ銀行	"	8,908,772	神戸支部
みずほ銀行	"	542,903	神戸支部
みずほ銀行	"	3,331,757	奈良支部
みずほ銀行	"	309,985	奈良支部
みずほ銀行	"	3,598,574	大津支部
みずほ銀行	"	448,297	大津支部
みずほ銀行	"	1,067,231	和歌山支部
みずほ銀行	"	84,237	和歌山支部
みずほ銀行	"	16,507,365	名古屋支部
みずほ銀行	"	8,079,637	津支部
みずほ銀行	"	4,320,209	岐阜支部
みずほ銀行	"	161,580	岐阜支部
みずほ銀行	"	579,480	福井支部
みずほ銀行	"	1,762,880	金沢支部
みずほ銀行	"	729,484	富山支部
みずほ銀行	"	78,644	富山支部
みずほ銀行	"	11,797,562	広島支部
みずほ銀行	"	629,450	広島支部
みずほ銀行	"	5,356,155	山口支部
みずほ銀行	"	64,018	山口支部
みずほ銀行	"	8,078,478	岡山支部
みずほ銀行	"	588,428	鳥取支部
みずほ銀行	"	90,976	鳥取支部
みずほ銀行	"	4,778,655	松江支部
みずほ銀行	"	19,869,446	福岡支部
みずほ銀行	"	959,097	福岡支部
佐賀銀行	"	2,293,302	佐賀支部
みずほ銀行	"	4,747,355	長崎支部
みずほ銀行	"	1,815,505	大分支部
みずほ銀行	"	225,748	大分支部
みずほ銀行	"	6,490,384	熊本支部

短期経理  
預金明細表

取引金融機関名	区 分	金 額	摘 要
		円	
みずほ銀行	〃	423,756	熊本支部
みずほ銀行	〃	12,979,282	鹿児島支部
みずほ銀行	〃	363,685	鹿児島支部
みずほ銀行	〃	723,748	宮崎支部
みずほ銀行	〃	74,121	宮崎支部
みずほ銀行	〃	5,204,224	那覇支部
みずほ銀行	〃	13,310,983	仙台支部
みずほ銀行	〃	435,464	仙台支部
みずほ銀行	〃	10,223,728	福島支部
みずほ銀行	〃	285,092	福島支部
みずほ銀行	〃	2,249,595	山形支部
みずほ銀行	〃	367,259	山形支部
みずほ銀行	〃	2,223,843	盛岡支部
みずほ銀行	〃	129,302	盛岡支部
みずほ銀行	〃	1,323,459	秋田支部
みずほ銀行	〃	141,511	秋田支部
みずほ銀行	〃	3,394,413	青森支部
みずほ銀行	〃	18,154,955	札幌支部
みずほ銀行	〃	252,699	札幌支部
みずほ銀行	〃	3,931,687	函館支部
みずほ銀行	〃	168,474	函館支部
みずほ銀行	〃	2,122,118	旭川支部
みずほ銀行	〃	251,094	旭川支部
みずほ銀行	〃	1,256,622	釧路支部
みずほ銀行	〃	42,531	釧路支部
みずほ銀行	〃	4,454,904	高松支部
みずほ銀行	〃	3,587,930	徳島支部
みずほ銀行	〃	4,052,345	高知支部
みずほ銀行	〃	10,036,039	松山支部
みずほ銀行	〃	4,163,978,255	本部
みずほ銀行	〃	363,130,210	本部
小 計		5,009,441,911	
三井住友信託銀行	定期預金	4,000,000,000	本部
合 計		9,009,441,911	

短期経理  
預託金明細表

区 分	前期繰越額	当 期		貸借対照表 計上額	摘 要
		増 加 額	減 少 額		
預 託 金	円 620,000,000	円 13,000,000	円 0	円 633,000,000	本部
合 計	620,000,000	13,000,000	0	633,000,000	

短期経理

立替金明細表

種 別	金 額	氏 名	摘 要
	円		
長期掛金	43,560	最高裁判所支部	長期掛金の還付
"	29,700	さいたま支部	長期掛金の還付
"	32,670	那覇支部	長期掛金の還付
小 計	105,930		
介護掛金	3,582	宮崎支部	介護掛金の還付
、合 計	109,512		

短期経理

未収収益明細表

種 別	金 額	氏 名	摘 要
短期 受取利息	円 23,012	本部	決算のため
還付金 取 入	400,108	本部	決算のため
合 計	423,120		

短期経理

未収金明細表

種 別	金 額	氏 名	摘 要
	円		
短期負担金収入	90,197,625	本部	決算のため
介護負担金収入	14,011,072	本部	決算のため
短期掛金収入	12,339	大阪支部	3月分短期掛金
"          "	10,796	仙台支部	3月分短期掛金
小 計	23,135		
賠償金 収 入	43,412	福岡支部	第三者傷害に係る損害賠償額
"          "	381,605	那覇支部	第三者傷害に係る損害賠償額
小 計	425,017		
休業給付	475,645	東京支部	傷病手当金の返納
業務経理へ繰入	10,228,006	本部	決算のため
合 計	115,360,500		

短期経理

支 払 基 金 委 託 金 明 細 表

種 別	金 額	氏 名	摘 要
支払基金委託金	円 75,063,000	本部	決算のため
合 計	75,063,000		



短期経理

未払金明細表

種 別	金 額	氏 名	摘 要
立 替 金	円 32,670	那覇支部	長期掛金の還付
未 払 金	56,644	大阪支部	短期掛金の還付
福祉財源未整理勘定	12,399,194	本部	決算のため
短期 掛金収入	12,721	那覇支部	短期掛金の還付
〃	30,462	札幌支部	短期掛金の還付
小 計	43,183		
介護 掛金収入	3,582	宮崎支部	介護掛金の還付
〃	5,443	札幌支部	介護掛金の還付
小 計	9,025		
保 健 給 付	60,281	最高裁判所支部	柔道整復師施術療養費
〃	36,666	東京支部	柔道整復師施術療養費
〃	10,241	〃	家族療養費
〃	16,844	横浜支部	柔道整復師施術療養費
〃	44,884	さいたま支部	柔道整復師施術療養費
〃	4,564	千葉支部	柔道整復師施術療養費
〃	26,922	〃	家族療養費の支給
〃	3,423	水戸支部	柔道整復師施術療養費
〃	2,562	前橋支部	柔道整復師施術療養費
〃	4,270	〃	柔道整復師の施術家族療養費
〃	2,772	長野支部	柔道整復師施術療養費
〃	8,400	新潟支部	柔道整復師施術療養費
〃	35,307	大阪支部	柔道整復師施術療養費
〃	46,671	〃	家族療養費の支給
〃	420,000	〃	出産費
〃	14,856	京都支部	柔道整復師施術療養費
〃	7,644	神戸支部	柔道整復師施術療養費
〃	1,134	奈良支部	柔道整復師施術療養費
〃	14,034	名古屋支部	診療費（保険者負担分）（3月分）
〃	35,585	広島支部	柔道整復師施術療養費
〃	3,276	岡山支部	柔道整復師施術療養費
〃	58,044	福岡支部	柔道整復師施術療養費
〃	9,350	高松支部	柔道整復師施術療養費
小 計	867,730		

短期経理

未払金明細表

種 別	金 額	氏 名	摘 要
	円		
直営 保健給付	1,134,854	最高裁判所支部	裁判所共済組合診療所R2.3月分
〃	1,893,316	東京支部	診療費(保険者負担分)(3月分)
〃	9,933	横浜支部	診療費(保険者負担分)(3月分)
〃	16,240	さいたま支部	診療費(保険者負担分)(3月分)
〃	51,457	千葉支部	診療費(保険者負担分)(3月分)
〃	20,685	水戸支部	診療費(保険者負担分)(3月分)
〃	11,732	静岡支部	診療費(保険者負担分)(3月分)
〃	646,065	大阪支部	診療費(保険者負担分)(3月分)
〃	15,533	神戸支部	診療費(保険者負担分)(3月分)
〃	466,886	名古屋支部	診療費(保険者負担分)(3月分)
〃	5,320	岐阜支部	診療費(保険者負担分)(3月分)
〃	78,414	広島支部	診療費(保険者負担分)(3月分)
〃	112,847	仙台支部	診療費(保険者負担分)(3月分)
〃	5,915	福島支部	診療費(保険者負担分)(3月分)
〃	208,971	札幌支部	診療費(保険者負担分)(3月分)
小 計	4,678,168		
附加給付	167,500	最高裁判所支部	家族療養費附加金
〃	66,800	水戸支部	家族療養費附加金
〃	80,000	大阪支部	出産費附加金
〃	48,400	広島支部	家族療養費附加金
〃	77,300	長崎支部	家族療養費附加金
小 計	440,000		
一部負担金払戻金	98,900	最高裁判所支部	一部負担金払戻金
〃	311,000	水戸支部	一部負担金払戻金
〃	70,800	甲府支部	一部負担金払戻金
〃	1,200	〃	一部負担金払戻金
〃	1,600	名古屋支部	診療費(保険者負担分)(3月分)
〃	3,200	広島支部	一部負担金払戻金
〃	220,600	長崎支部	一部負担金払戻金
小 計	707,300		
合 計	19,233,914		

短期経理

預り金明細表

種別	金額	氏名	摘要
	円		
介護掛金	286,394	最高裁判所支部	任意継続組合員介護掛金
〃	1,727,759	東京支部	任意継続組合員介護掛金
〃	848,223	横浜支部	任意継続組合員介護掛金
〃	824,249	さいたま支部	任意継続組合員介護掛金
〃	471,243	水戸支部	任意継続組合員介護掛金
〃	23,816	宇都宮支部	任意継続組合員介護掛金
〃	111,188	前橋支部	任意継続組合員介護掛金
〃	279,510	静岡支部	任意継続組合員介護掛金
〃	321,780	甲府支部	任意継続組合員介護掛金
〃	280,280	長野支部	任意継続組合員介護掛金
〃	461,237	新潟支部	任意継続組合員介護掛金
〃	1,935,972	大阪支部	任意継続組合員介護掛金
〃	252,711	京都支部	任意継続組合員介護掛金
〃	792,478	神戸支部	任意継続組合員介護掛金
〃	309,985	奈良支部	任意継続組合員介護掛金
〃	448,297	大津支部	任意継続組合員介護掛金
〃	84,237	和歌山支部	任意継続組合員介護掛金
〃	1,591,622	名古屋支部	任意継続組合員介護掛金
〃	134,214	津支部	任意継続組合員介護掛金
〃	161,580	岐阜支部	任意継続組合員介護掛金
〃	144,883	金沢支部	任意継続組合員介護掛金
〃	78,644	富山支部	任意継続組合員介護掛金
〃	629,450	広島支部	任意継続組合員介護掛金
〃	64,018	山口支部	任意継続組合員介護掛金
〃	559,022	岡山支部	任意継続組合員介護掛金
〃	90,976	鳥取支部	任意継続組合員介護掛金
〃	276,278	松江支部	任意継続組合員介護掛金
〃	959,097	福岡支部	任意継続組合員介護掛金
〃	213,939	佐賀支部	任意継続組合員介護掛金
〃	347,231	長崎支部	任意継続組合員介護掛金
〃	225,748	大分支部	任意継続組合員介護掛金
〃	428,918	熊本支部	任意継続組合員介護掛金
〃	363,685	鹿児島支部	任意継続組合員介護掛金
〃	74,121	宮崎支部	任意継続組合員介護掛金
〃	126,280	那覇支部	任意継続組合員介護掛金
〃	435,464	仙台支部	任意継続組合員介護掛金
〃	285,092	福島支部	任意継続組合員介護掛金
〃	367,259	山形支部	任意継続組合員介護掛金
〃	129,302	盛岡支部	任意継続組合員介護掛金
〃	141,511	秋田支部	任意継続組合員介護掛金
〃	466,663	青森支部	任意継続組合員介護掛金
〃	252,699	札幌支部	任意継続組合員介護掛金
〃	168,474	函館支部	任意継続組合員介護掛金
〃	251,094	旭川支部	任意継続組合員介護掛金
〃	42,531	釧路支部	任意継続組合員介護掛金
〃	379,795	高松支部	任意継続組合員介護掛金
〃	221,924	徳島支部	任意継続組合員介護掛金

短期経理

預り金明細表

種 別	金 額	氏 名	摘 要
介護掛金	円 326,369	高知支部	任意継続組員介護掛金
" "	318,809	松山支部	任意継続組員介護掛金
小 計	19,716,051		

短期經理

預り金明細表

種 別	金 額	氏 名	摘 要
短期掛金	4,883,268	最高裁判所支部	任意継続組合員短期掛金
〃	22,440,980	東京支部	任意継続組合員短期掛金
〃	10,774,415	横浜支部	任意継続組合員短期掛金
〃	8,016,991	さいたま支部	任意継続組合員短期掛金
〃	6,948,222	千葉支部	任意継続組合員短期掛金
〃	530,365	〃	任意継続組合員介護掛金
〃	4,002,181	水戸支部	任意継続組合員短期掛金
〃	1,239,650	宇都宮支部	任意継続組合員短期掛金
〃	1,925,996	前橋支部	任意継続組合員短期掛金
〃	3,009,633	静岡支部	任意継続組合員短期掛金
〃	453,022	〃	任意継続組合員介護掛金
〃	1,730,542	甲府支部	任意継続組合員短期掛金
〃	3,865,397	長野支部	任意継続組合員短期掛金
〃	3,541,751	新潟支部	任意継続組合員短期掛金
〃	21,527,846	大阪支部	任意継続組合員短期掛金
〃	3,445,177	京都支部	任意継続組合員短期掛金
〃	6,400,255	神戸支部	任意継続組合員短期掛金
〃	3,115,938	奈良支部	任意継続組合員短期掛金
〃	2,835,912	大津支部	任意継続組合員短期掛金
〃	634,231	和歌山支部	任意継続組合員短期掛金
〃	11,985,219	名古屋支部	任意継続組合員短期掛金
〃	1,174,819	津支部	任意継続組合員短期掛金
〃	2,662,082	岐阜支部	任意継続組合員短期掛金
〃	1,361,371	金沢支部	任意継続組合員短期掛金
〃	587,659	富山支部	任意継続組合員短期掛金
〃	6,126,170	広島支部	任意継続組合員短期掛金
〃	906,021	山口支部	任意継続組合員短期掛金
〃	5,130,074	岡山支部	任意継続組合員短期掛金
〃	489,268	鳥取支部	任意継続組合員短期掛金
〃	1,739,577	松江支部	任意継続組合員短期掛金
〃	10,250,615	福岡支部	任意継続組合員短期掛金
〃	1,839,251	佐賀支部	任意継続組合員短期掛金
〃	2,610,432	長崎支部	任意継続組合員短期掛金
〃	1,667,112	大分支部	任意継続組合員短期掛金
〃	3,864,248	熊本支部	任意継続組合員短期掛金
〃	2,517,624	鹿児島支部	任意継続組合員短期掛金
〃	398,650	宮崎支部	任意継続組合員短期掛金
〃	1,675,778	那覇支部	任意継続組合員短期掛金
〃	5,090,405	仙台支部	任意継続組合員短期掛金
〃	2,239,990	福島支部	任意継続組合員短期掛金
〃	1,975,158	山形支部	任意継続組合員短期掛金
〃	1,981,958	盛岡支部	任意継続組合員短期掛金
〃	1,177,834	秋田支部	任意継続組合員短期掛金
〃	2,763,423	青森支部	任意継続組合員短期掛金
〃	4,397,039	札幌支部	任意継続組合員短期掛金
〃	1,105,369	函館支部	任意継続組合員短期掛金
〃	1,868,741	旭川支部	任意継続組合員短期掛金

短期経理

預り金明細表

種 別	金 額	氏 名	摘 要
	円		
短期掛金	934,289	釧路支部	任意継続組合員短期掛金
〃	3,190,745	高松支部	任意継続組合員短期掛金
〃	2,172,036	徳島支部	任意継続組合員短期掛金
〃	1,755,270	高知支部	任意継続組合員短期掛金
〃	3,874,000	松山支部	任意継続組合員短期掛金
小 計	202,833,999		
合 計	222,550,050		

短期経理

支払準備金明細表

区 分	前期繰越額	当 期		貸借対照表 計上額	摘 要
		増 加 額	減 少 額		
支 払 準 備 金	円 1,267,844,636	円 1,294,498,888	円 1,267,844,636	円 1,294,498,888	本部
合 計	1,267,844,636	1,294,498,888	1,267,844,636	1,294,498,888	

短期経理  
積立金明細表

区 分	前期繰越額	当 期		貸借対照表 計上額	摘 要
		増 加 額	減 少 額		
欠損金補てん積立金	円 749,921,831	円 10,905,250	円 0	円 760,827,081	本部
合 計	749,921,831	10,905,250	0	760,827,081	



短期経理  
前期損益修正益明細表

種 別	金 額	氏 名	摘 要
	円		
未 払 金	2,240	最高裁判所支部	柔道整復施術療養費の返還
〃	56,200	〃	家族療養費附加金の返納
小 計	58,440		
短期 掛金収入	21,614	最高裁判所支部	短期掛金追徴
〃	189,967	東京支部	短期掛金追徴
〃	1,581	横浜支部	短期掛金追徴
〃	2,930	さいたま支部	短期掛金追徴
〃	2,313	大阪支部	短期掛金追徴
〃	298,923	京都支部	短期掛金追徴
〃	32,370	和歌山支部	短期掛金追徴
〃	771	松江支部	短期掛金追徴
〃	1	大分支部	短期掛金追徴
〃	4,627	盛岡支部	短期掛金追徴
〃	2,314	秋田支部	短期掛金追徴
〃	308	青森支部	短期掛金追徴
〃	3,471	旭川支部	短期掛金追徴
〃	32,004	徳島支部	短期掛金追徴
小 計	593,194		
介護 掛金収入	8,267	大阪支部	任意継続組合員介護掛金
〃	37,342	本部	介護掛金追徴
小 計	45,609		
雑 収 入	10,486	津支部	柔道整復施術療養費の返還

短期経理

前期損益修正益明細表

種別	金額	氏名	摘要
	円		
保健給付	243,623	東京支部	家族療養の給付の返納
"	1,526	"	療養の給付の返納
"	554	"	高額療養費の返納
"	59,695	横浜支部	家族療養の給付の返納
"	594	"	高額療養費の返納
"	6,300	"	診療報酬の返還
"	82,070	さいたま支部	家族療養の給付の返納
"	100	千葉支部	家族療養費附加金の返納
"	13,569	"	家族療養の給付の返納
"	98,639	水戸支部	家族療養の給付の返納
"	1,680	"	診療報酬の返還
"	82,885	前橋支部	家族療養の給付の返納
"	187,070	"	療養の給付の返納
"	202	静岡支部	高額療養費の返納
"	1,379	長野支部	療養の給付の返納
"	37,615	大阪支部	家族療養の給付の返納
"	24,751	"	療養の給付の返納
"	748	"	傷病手当金の返納
"	336,168	京都支部	家族療養の給付の返納
"	1,470	"	療養の給付の返納
"	420,119	神戸支部	療養の給付の返納
"	1,120	奈良支部	療養の給付の返納
"	15,281	名古屋支部	家族療養の給付の返納
"	560	"	療養の給付の返納
"	3,145	"	高額療養の給付の返納
"	36,137	岐阜支部	家族療養の給付の返納
"	6,412	"	療養の給付の返納
"	8,072	"	高額療養費の返納
"	76,128	広島支部	家族療養の給付の返納
"	2,100	"	診療報酬の返還
"	1,281	岡山支部	診療報酬の返還
"	119,859	福岡支部	家族療養の給付の返納
"	2,240	"	診療報酬の返還
"	6,642	佐賀支部	家族療養の給付の返納
"	12,005	長崎支部	療養の給付の返納
"	577,534	大分支部	家族療養の給付の返納
"	19,967	熊本支部	家族療養の給付の返納
"	10,645	鹿児島支部	家族療養の給付の返納
"	2,290,030	那覇支部	家族療養の給付の返納
"	1,351	"	高額療養費の返納
"	38,093	仙台支部	家族療養の給付の返納
"	734	"	診療報酬の返還
"	435	福島支部	高額療養費の返納
"	400	盛岡支部	診療報酬の返還
"	55,900	札幌支部	高額療養費の返納
"	112,601	徳島支部	家族療養の給付の返納
小計	4,999,429		

短期経理

前期損益修正益明細表

種 別	金 額	氏 名	摘 要
	円		
休 業 給 付	3,511,126	東京支部	傷病手当金の返納
"	9,628	"	育児休業手当金の返納
"	262,650	奈良支部	育児休業手当金の返納
小 計	3,783,404		
附 加 給 付	1,300	東京支部	家族療養費附加金の返納
"	24,300	"	一部負担金払戻金の返納
"	412,140	"	傷病手当金附加金の返納
"	800	水戸支部	家族療養費附加金の返納
"	400	熊本支部	家族療養費附加金の返納
"	92,300	那覇支部	家族療養費附加金の返納
"	300	旭川支部	家族療養費附加金の返納
"	600	高松支部	家族療養費附加金の返納
小 計	532,140		
一部負担金払戻金	2,800	横浜支部	一部負担金払戻金の返納
"	600	甲府支部	一部負担金払戻金の返納
"	24,100	長野支部	一部負担金払戻金の返納
"	269,225	大阪支部	一部負担金払戻金の返納
"	500	福井支部	一部負担金払戻金の返納
"	200	富山支部	一部負担金払戻金の返納
"	100	広島支部	一部負担金払戻金の返納
"	900	福岡支部	一部負担金払戻金の返納
"	100	仙台支部	一部負担金払戻金の返納
小 計	298,525		
委 託 費	20	那覇支部	委託費の返納（支払基金）
合 計	10,321,247		

短期経理  
前期損益修正損明細表

種 別	金 額	氏 名	摘 要
	円		
短期 掛金収入	22,749	東京支部	短期掛金の還付
"	810	横浜支部	短期掛金の還付
"	16,966	さいたま支部	短期掛金の還付
"	385	大阪支部	短期掛金の還付
"	38,560	"	任意継続組合員短期掛金還付
"	14,652	和歌山支部	短期掛金の還付
"	848	岐阜支部	短期掛金の還付
"	25,336	広島支部	短期掛金の還付
"	30,697	鳥取支部	短期掛金の還付
"	18,123	福岡支部	短期掛金の還付
"	10,024	鹿児島支部	短期掛金の還付
"	16,193	那覇支部	短期掛金の還付
"	3,855	高松支部	短期掛金の還付
"	655	徳島支部	短期掛金の還付
小 計	199,853		
介護 掛金収入	30,785	本部	介護掛金の還付
保健 給付	3,350	最高裁判所支部	柔道整復施術療養費の支払
"	56,115	東京支部	柔道整復施術療養費の支払
"	630	"	療養の給付の追給
"	5,726	横浜支部	柔道整復施術療養費の支払
"	20,952	さいたま支部	柔道整復施術療養費の支払
"	10,827	大阪支部	柔道整復施術療養費の支払
"	85	岐阜支部	家族療養費附加金の追給
"	18,089	"	高額療養費の追給
"	400	金沢支部	一部負担金払戻金
"	8,544	"	療養の給付の追給
"	12,296	山口支部	高額療養費の追給
"	59,130	熊本支部	高額療養費の追給
"	83	仙台支部	高額療養費の追給
"	14,081	"	療養費及び家族療養費の支給
小 計	210,308		
直営 保健給付	75,236	最高裁判所支部	診療費（保険者負担分）
"	1,470	さいたま支部	診療費（保険者負担分）
小 計	76,706		
附加 給付	1,200	最高裁判所支部	家族療養費附加金の追給
"	58,200	"	一部負担金払戻金
"	5,700	秋田支部	家族療養費附加金の追給
"	300	高松支部	家族療養費附加金の追給
小 計	65,400		

短期経理

前期損益修正損明細表

種 別	金 額	氏 名	摘 要
	円		
一部負担金払戻金	1,700	神戸支部	一部負担金払戻金
〃	80	岐阜支部	一部負担金払戻金
〃	21,300	山口支部	一部負担金払戻金
〃	900	高松支部	一部負担金払戻金
〃	3,300	松山支部	一部負担金払戻金
小 計	27,280		
前期損益修正損	3,034	山形支部	高額療養費の追給
合 計	613,366		

積立金明細表

短期経理 1

区 分	前期繰越額	当 期		貸借対照表 計 上 額	摘 要
		増加額又は利益金	減少額又は損失金		
欠損金補てん積立金	749,921,831	円 10,905,250	円 0	円 760,827,081	短期給付総額 29年度 7,450,269,937 30年度 7,607,549,142 元年度 7,766,993,327 計 22,824,812,406 22,824,812,406 /3×10/100
短期積立金	6,156,100,378	円 1,003,055,475	円	円 7,159,155,853	元年度収入 16,548,763,644 元年度支出 15,534,802,919 計 1,013,960,725
介護積立金	213,497,256	円 163,635,001	円	円 377,132,257	元年度収入 2,081,314,642 元年度支出 1,917,679,641 計 163,635,001

支払準備金明細表

区 分	前期繰越額	当 期		貸借対照表上 計 上 額	摘 要
		増加額	減少額		
支払準備金	円 1,267,844,636	円 1,294,498,888	円 1,267,844,636	円 1,294,498,888	元年度短期給付総額×2/12 7,766,993,327 ×2/12
合 計	1,267,844,636	1,294,498,888	1,267,844,636	1,294,498,888	

短期経理

利益剰余金計算書又は欠損金計算書

自 平成31年 4月 1日  
至 令和 2年 3月31日

1 積立金	6,156,100,378 円
2 当期利益金	1,013,960,725 円
3 当期処分額	10,905,250 円
欠損金補てん積立金へ積立	10,905,250 円

積立金 7,159,155,853 円

1 積立金	213,497,256 円
2 当期利益金	163,635,001 円
3 当期処分額	0 円

積立金 377,132,257 円

業 務 経 理

貸 借 対 照 表

令和 2年 3月 31日現在

借 方		金 額	貸 方		金 額
	円	円		円	円
流 動 資 産			流 動 負 債		
現 金・預 金		145,635,229	未 払 金		40,194,560
立 替 金	126,201,877		預 り 金	36,246,468	
未 収 金	31,000		剰 余 金	3,948,092	
	19,402,352		利 益 剰 余 金		121,242,415
固 定 資 産		15,801,746	積 立 金	121,242,415	
無形 固定資産		15,801,746			
ソフトウェア	15,801,746				
資 産 合 計		161,436,975	負 債・純 資 産 合 計		161,436,975



業 務 經 理

損 益 計 算 書

自 平成 31年 4月 1日  
至 令和 2年 3月 31日

損 失		金 額		利 益		金 額	
	円	円	円		円	円	円
経 常 費 用			40,199,348	経 常 収 益			44,897,907
事 業 費 用		40,199,348		事 業 収 益	35,174,913		
旅 費	2,876,182			負 担 金 収 入	34,445,214		
事 務 費	2,222,385			雑 収 入	729,699		
事務費(送金料)	3,756,655			受 入 金		9,722,994	
委 託 費	23,642,175			短期経理より受入	9,722,994		
賃 借 料	6,985,827						
広 告 費	166,400			特 別 利 益			1,295,604
負 担 金	276,000			前期損益修正益	1,295,604		
雑 費	5,900						
減 価 償 却 費	267,824			当 期 損 失 金			1,557,494
特 別 損 失			7,551,657				
固定資産除却損		7,551,657					
合 計			47,751,005	合 計			47,751,005

業務経理

### 重要な会計方針等

#### 1. 固定資産の減価償却方法

無形固定資産は、国家公務員共済組合法施行規則（昭和33年大蔵省令第54号）第69条の規定により定額法により行っている。

#### 2. その他財務諸表作成のための重要な事項

消費税の会計処理方法

税込方式によっている。

業務経理

附 属 明 細 書

- 1 子会社及び関連会社の株式の明細  
該当なし
- 2 出資先団体等に対する出資の明細  
該当なし
- 3 子会社及び関連会社に対する債権及び債務の明細  
該当なし
- 4 関連公益法人等の基本財産に対する拠出金等の明細  
該当なし
- 5 国庫補助金等の明細

国庫補助金等明細表

国庫補助金等の名称	支出元会計区分	金額	国庫補助金等との関連科目		摘要
			貸借対照表	損益計算書	
		円			
負担金	一般会計	34,445,214		負担金収入	事務費負担金
合計		34,445,214			

- 6 組合に使用される者の給与費の明細  
該当なし

業 務 経 理  
預 金 明 細 表

取引金融機関名	区 分	金 額	摘 要
		円	
みずほ銀行	普 通 預 金	15,020	最高裁判所支部
みずほ銀行	〃	100,397	東京支部
みずほ銀行	〃	61,843	横浜支部
みずほ銀行	〃	44,816	さいたま支部
みずほ銀行	〃	27,923	千葉支部
みずほ銀行	〃	15,509	水戸支部
みずほ銀行	〃	8,592	宇都宮支部
みずほ銀行	〃	9,326	前橋支部
みずほ銀行	〃	16,290	静岡支部
みずほ銀行	〃	17,262	甲府支部
みずほ銀行	〃	18,297	長野支部
みずほ銀行	〃	10,535	新潟支部
みずほ銀行	〃	64,085	大阪支部
みずほ銀行	〃	28,424	京都支部
みずほ銀行	〃	21,814	神戸支部
みずほ銀行	〃	8,680	奈良支部
みずほ銀行	〃	21,261	大津支部
みずほ銀行	〃	14,931	和歌山支部
みずほ銀行	〃	65,608	名古屋支部
みずほ銀行	〃	8,577	津支部
みずほ銀行	〃	23,411	岐阜支部
みずほ銀行	〃	7,727	福井支部
みずほ銀行	〃	6,524	金沢支部
みずほ銀行	〃	19,523	富山支部
みずほ銀行	〃	14,136	広島支部
みずほ銀行	〃	15,943	山口支部
みずほ銀行	〃	14,596	岡山支部
みずほ銀行	〃	2,485	鳥取支部
みずほ銀行	〃	5,760	松江支部
みずほ銀行	〃	27,782	福岡支部
佐賀銀行	〃	60	佐賀支部
みずほ銀行	〃	6,866	長崎支部
みずほ銀行	〃	10,888	大分支部
みずほ銀行	〃	14,915	熊本支部
みずほ銀行	〃	15,936	鹿児島支部
みずほ銀行	〃	11,149	宮崎支部
みずほ銀行	〃	25,615	那覇支部
みずほ銀行	〃	15,359	仙台支部
みずほ銀行	〃	23,733	福島支部
みずほ銀行	〃	9,664	山形支部
みずほ銀行	〃	18,602	盛岡支部
みずほ銀行	〃	28,818	秋田支部
みずほ銀行	〃	28,129	青森支部
みずほ銀行	〃	27,187	札幌支部
みずほ銀行	〃	25,119	函館支部
みずほ銀行	〃	23,383	旭川支部
みずほ銀行	〃	17,029	釧路支部
みずほ銀行	〃	7,074	高松支部
みずほ銀行	〃	10,399	徳島支部
みずほ銀行	〃	5,196	高知支部

業 務 経 理

---

預 金 明 細 表

---

取引金融機関名	区 分	金 額	摘 要
みずほ銀行	"	円 9,634	松山支部
みずほ銀行	"	125,150,045	本部
小 計		126,201,877	
合 計		126,201,877	

業 務 経 理

立 替 金 明 細 表

種 別	金 額	氏 名	摘 要
賃 借 料	円 31,000	本部	勘定科目の訂正
合 計	31,000		

業 務 經 理

未 収 金 明 細 表

種 別	金 額	氏 名	摘 要
未 収 金	円 330	東京支部	支払事務委託手数料（3月分）
負担金 収 入	19,361,822	本部	国庫負担金精算分
雑 収 入	40,200	本部	本部貯金経理
合 計	19,402,352		

業 務 経 理

未 払 金 明 細 表

種 別	金 額	氏 名	摘 要
	円		
ソフトウェア仮勘定	1,228,350	本部	次期標準共済システムのプログラム改修
ソフトウェア	3,008,898	本部	次期標準共済システムの設計開発
短期経理より受入	10,228,006	本部	業務経理繰入金精算分



業 務 経 理

未 払 金 明 細 表

種 別	金 額	氏 名	摘 要
	円		
事 務 費	330	東京支部	e-ビジネス基本利用手数料 (3月分)
〃	330	横浜支部	e-ビジネス基本利用手数料 (3月分)
〃	330	さいたま支部	e-ビジネス基本利用手数料 (3月分)
〃	330	千葉支部	e-ビジネス基本利用手数料 (3月分)
〃	330	水戸支部	e-ビジネス基本利用手数料 (3月分)
〃	330	宇都宮支部	e-ビジネス基本利用手数料 (3月分)
〃	330	前橋支部	e-ビジネス基本利用手数料 (3月分)
〃	330	静岡支部	e-ビジネス基本利用手数料 (3月分)
〃	330	甲府支部	e-ビジネス基本利用手数料 (3月分)
〃	330	長野支部	e-ビジネス基本利用手数料 (3月分)
〃	330	新潟支部	e-ビジネス基本利用手数料 (3月分)
〃	330	大阪支部	e-ビジネス基本利用手数料 (3月分)
〃	330	京都支部	e-ビジネス基本使用料 (3月分)
〃	330	神戸支部	e-ビジネス基本利用手数料 (3月分)
〃	330	奈良支部	e-ビジネス基本利用手数料 (3月分)
〃	330	大津支部	e-ビジネス基本利用手数料 (3月分)
〃	330	和歌山支部	e-ビジネス基本利用手数料 (3月分)
〃	330	名古屋支部	e-ビジネス基本利用手数料 (3月分)
〃	330	津支部	e-ビジネス基本利用手数料 (3月分)
〃	330	岐阜支部	e-ビジネス基本利用手数料 (3月分)
〃	330	福井支部	e-ビジネス基本利用手数料 (3月分)
〃	330	金沢支部	e-ビジネス基本利用手数料 (3月分)
〃	330	富山支部	e-ビジネス基本利用手数料 (3月分)
〃	330	広島支部	e-ビジネス基本利用手数料 (3月分)
〃	330	山口支部	e-ビジネス基本利用手数料 (3月分)
〃	330	岡山支部	e-ビジネス基本利用手数料 (3月分)
〃	330	鳥取支部	e-ビジネス基本利用手数料 (3月分)
〃	330	松江支部	e-ビジネス基本利用手数料 (3月分)
〃	330	福岡支部	e-ビジネス基本利用手数料 (3月分)
〃	330	長崎支部	e-ビジネス基本利用手数料 (3月分)
〃	330	大分支部	e-ビジネス基本利用手数料 (3月分)
〃	330	熊本支部	e-ビジネス基本利用手数料 (3月分)
〃	330	鹿児島支部	e-ビジネス基本利用手数料 (3月分)
〃	330	宮崎支部	e-ビジネス基本利用手数料 (3月分)
〃	330	那覇支部	e-ビジネス基本利用手数料 (3月分)
〃	330	仙台支部	e-ビジネス基本利用手数料 (3月分)
〃	330	福島支部	e-ビジネス基本利用手数料 (3月分)
〃	330	山形支部	e-ビジネス基本利用手数料 (3月分)
〃	330	盛岡支部	e-ビジネス基本利用手数料 (3月分)
〃	27,500	秋田支部	ネットバンキング初期手数料
〃	27,500	青森支部	ネットバンキング初期手数料
〃	330	札幌支部	e-ビジネス基本利用手数料 (3月分)
〃	330	函館支部	R2.3月分e-ビジネス基本利用手数料
〃	330	旭川支部	e-ビジネス基本利用手数料 (3月分)
〃	330	釧路支部	e-ビジネス基本利用手数料 (3月分)
〃	330	高松支部	e-ビジネス基本利用手数料 (3月分)
〃	330	徳島支部	e-ビジネス基本利用手数料 (3月分)

業 務 経 理

未 払 金 明 細 表

種 別	金 額	氏 名	摘 要
事 務 費	円 330	高知支部	e-t <sup>2</sup> 社対基本利用手数料 (3月分)
"	330	松山支部	e-t <sup>2</sup> 社対基本利用手数料 (3月分)
"	11,000	本部	EB関連手数料 (3月分)
小 計	81,510		

業 務 經 理

未 払 金 明 細 表

種 別	金 額	氏 名	摘 要
	円		
事務費 (送金料)	14,740	最高裁判所支部	支払事務委託手数料 (R2.3月分)
"	97,636	東京支部	支払事務委託手数料 (3月分)
"	29,392	横浜支部	支払事務委託手数料 (3月分)
"	15,224	さいたま支部	支払事務委託手数料 (3月分)
"	19,206	千葉支部	支払事務委託手数料 (3月分)
"	8,558	水戸支部	支払事務委託手数料 (3月分)
"	3,520	宇都宮支部	支払事務委託手数料 (3月分)
"	7,216	前橋支部	支払事務委託手数料 (3月分)
"	7,480	静岡支部	支払事務委託手数料 (3月分)
"	2,728	甲府支部	支払事務委託手数料 (3月分)
"	4,158	長野支部	支払事務委託手数料 (3月分)
"	5,764	新潟支部	支払事務委託手数料 (3月分)
"	52,844	大阪支部	支払事務委託手数料 (3月分)
"	12,958	京都支部	支払事務委託手数料 (3月分)
"	18,634	神戸支部	支払事務委託手数料 (3月分)
"	3,982	奈良支部	支払事務委託手数料 (3月分)
"	5,368	大津支部	支払事務委託手数料 (3月分)
"	3,190	和歌山支部	支払事務委託手数料 (3月分)
"	33,990	名古屋支部	支払事務委託手数料 (3月分)
"	4,796	津支部	支払事務委託手数料 (3月分)
"	5,698	岐阜支部	支払事務委託手数料 (3月分)
"	1,078	福井支部	支払事務委託手数料 (3月分)
"	4,796	金沢支部	支払事務委託手数料 (3月分)
"	3,410	富山支部	支払事務委託手数料 (3月分)
"	12,628	広島支部	支払事務委託手数料 (3月分)
"	1,936	山口支部	支払事務委託手数料 (3月分)
"	12,672	岡山支部	支払事務委託手数料 (3月分)
"	1,650	鳥取支部	支払事務委託手数料 (3月分)
"	2,442	松江支部	支払事務委託手数料 (3月分)
"	25,608	福岡支部	支払事務委託手数料 (3月分)
"	5,478	長崎支部	支払事務委託手数料 (3月分)
"	3,190	大分支部	支払事務委託手数料 (3月分)
"	4,224	熊本支部	支払事務委託手数料 (3月分)
"	9,768	鹿児島支部	支払事務委託手数料 (3月分)
"	3,080	宮崎支部	支払事務委託手数料 (3月分)
"	5,764	那覇支部	支払事務委託手数料 (3月分)
"	11,308	仙台支部	支払事務委託手数料 (3月分)
"	2,222	福島支部	支払事務委託手数料 (3月分)
"	3,982	山形支部	支払事務委託手数料 (3月分)
"	1,936	盛岡支部	支払事務委託手数料 (3月分)
"	16,786	札幌支部	支払事務委託手数料 (3月分)
"	1,078	函館支部	支払事務委託手数料 (3月分)
"	1,474	旭川支部	支払事務委託手数料 (3月分)
"	4,906	釧路支部	支払事務委託手数料 (3月分)
"	6,732	高松支部	支払事務委託手数料 (3月分 短1, 2)
"	3,080	徳島支部	支払事務委託手数料 (3月分)
"	2,794	高知支部	支払事務委託手数料 (3月分)

## 業 務 経 理

## 未 払 金 明 細 表

種 別	金 額	氏 名	摘 要
	円		
事務費(送金料)	3,652	松山支部	支払事務委託手数料(3月分)
〃	2,640	本部	振込手数料(3月分)
小 計	517,396		
委 託 費	7,655,504	本部	標準共済システムのプログラム保守等の委託
〃	680,996	〃	標準共済システムセンタ運用支援等
〃	7,486,563	〃	標準共済システム保守改修等実施支援
〃	7,526	〃	防衛省サーバ等の撤去
〃	1,029,398	〃	レセプト情報管理システム保守等
〃	209,205	〃	中間サーバ運用負担金
〃	625,061	〃	後発医薬品使用促進業務委託
小 計	17,694,253		
賃 借 料	946,484	本部	共同利用化機器の借入
〃	763,546	〃	共同利用環境機器の借入
〃	1,251,624	〃	防衛省共済システムサーバ等リース
〃	382,800	〃	レセプト情報管理システム保守等
〃	2,856	〃	共同センターの備品借入等
〃	136,620	〃	カードプリンタの借入
〃	4,125	〃	統合専用端末の借入等
小 計	3,488,055		
合 計	36,246,468		

業 務 経 理

預 り 金 明 細 表

種 別	金 額	氏 名	摘 要
長期掛金等	円 3,948,092	本部	継続長期組合員等
合 計	3,948,092		

業 務 経 理

固 定 資 産 明 細 表

資産の種類	期首残高	当期増加額	当期減少額	期末残高	当期償却額	差引期末残高	摘 要
ソフトウェア仮勘定	円 10,223,304	円 2,837,368	円 13,060,672	円 0	円 0	円 0	本部
ソフトウェア	7,551,657	17,678,588	9,160,675	16,069,570	267,824	15,801,746	本部
合 計	17,774,961	20,515,956	22,221,347	16,069,570	267,824	15,801,746	

業 務 経 理

減 価 償 却 費 明 細 表

資産の種類	取得原価	当期償却額	償却累計額	当期末残高	償却 累計率	摘 要
	円	円	円	円	%	
ソフトウェア仮勘定	3,196,822	0	0	3,196,822	0.00	本部
小 計	3,196,822	0	0	3,196,822	0.00	
ソフトウェア	55,399,289	267,824	49,878,974	5,520,315	90.04	本部
小 計	55,399,289	267,824	49,878,974	5,520,315	90.04	
合 計	58,596,111	267,824	49,878,974	8,717,137		

業 務 経 理

減 価 償 却 累 計 額 明 細 表

区 分	前期繰越額	当 期		貸借対照表 計上額	摘 要
		増 加 額	減 少 額		
減価償却累計額	円 49,611,150	円 267,824	円 0	円 49,878,974	本部
合 計	49,611,150	267,824	0	49,878,974	



業 務 経 理

前 期 損 益 修 正 益 明 細 表

種 別	金 額	氏 名	摘 要
旅 費	円 6,580	本部	資格・標準報酬管理事務研修会
委 託 費	1,289,024	本部	中間サーバ改修費用
合 計	1,295,604		

業 務 経 理  
支 出 実 績 表

科 目	事業計画額	支出済額	支出未済額	不用額
	円	円	円	円
旅 費	3,249,000	2,876,182	0	372,818
事 務 費	3,303,000	2,140,875	81,510	1,080,615
事務費(送金料)	4,389,000	3,240,161	516,494	632,345
合 計	10,941,000	8,257,218	598,004	2,085,778

業 務 経 理

利益剰余金計算書又は欠損金計算書

自 平成31年 4月 1日  
至 令和 2年 3月31日

1 積立金	122,799,909 円
2 当期損失金	1,557,494 円
3 当期処分額	0 円

積立金 121,242,415 円

保 健 経 理

貸 借 対 照 表

令和 2年 3月 31日現在

借 方		金 額	貸 方		金 額
	円	円		円	円
流 動 資 産			流 動 負 債		
現 金・預 金		1,356,151,178	未 払 金		36,880,202
有 価 証 券		1,037,108,780	剰 余 金		1,319,285,788
未 収 収 益		303,177,000	資 本 剰 余 金		8,793,030
未 収 金		772,641	別 途 積 立 金	8,793,030	
		15,092,757	利 益 剰 余 金		1,310,492,758
固 定 資 産			欠 損 金 補 て ん 積 立 金	14,812	
有 形 固 定 資 産		14,812	積 立 金	1,310,477,946	
器 具・備 品	14,812				
資 産 合 計		1,356,165,990	負 債・純 資 産 合 計		1,356,165,990

(注) 有形固定資産の減価償却累計額は、8,778,218 円である。

保 健 經 理

損 益 計 算 書

自 平成 31年 4月 1日  
至 令和 2年 3月 31日

損 失		金 額		利 益		金 額	
	円	円	円		円	円	円
経 常 費 用			460,458,081	経 常 収 益			420,946,468
事 業 費 用		324,605,186		事 業 収 益		409,960,140	
厚 生 費	315,421,201			負 担 金 収 入	201,918,760		
旅 費	2,275,486			掛 金 収 入	207,777,065		
事 務 費	36,223			雑 収 入	264,315		
委 託 費	513,526			補助金等 収 入		7,258,808	
負 担 金	82,200			国庫補助金収 入	4,655,000		
債 還 差 損	6,264,000			交 付 金 収 入	2,603,808		
減 価 償 却 費	12,550			事 業 外 収 益		3,727,520	
操 入 金		135,852,895		受 取 利 息	89,999		
連 合 会 へ 繰 入	135,852,895			有 価 証 券 利 息	3,637,521		
特 別 損 失			2,977,315	特 別 利 益			3,459
前 期 損 益 修 正 損		2,977,312		前 期 損 益 修 正 益		3,240	
固 定 資 産 除 却 損		3		固 定 資 産 売 却 益		219	
				当 期 損 失 金			42,485,469
合 計			463,435,396	合 計			463,435,396

保健経理

重要な会計方針等

1. 有価証券の評価基準及び評価方法

移動平均法に依る原価法によっている。

2. 固定資産の減価償却方法

有形固定資産は、国家公務員共済組合法施行規則（昭和33年大蔵省令第54号）第68条の規定により定額法により行っている。なお、減価償却累計額は次のとおりである。

有形固定資産 8,778,218 円

3. その他財務諸表作成のための重要な事項

消費税の会計処理方法

税込方式によっている。

保健経理

附 属 明 細 書

- 1 子会社及び関連会社の株式の明細  
該当なし
- 2 出資先団体等に対する出資の明細  
該当なし
- 3 子会社及び関連会社に対する債権及び債務の明細  
該当なし
- 4 関連公益法人等の基本財産に対する拠出金等の明細  
該当なし
- 5 組合に使用される者の給与費の明細  
該当なし
- 6 国庫補助金の明細

国庫補助金等明細表

国庫補助金等の名称	支出元会計区分	金額	国庫補助金等と関連科目		摘要
			貸借対照表	損益計算書	
負担金	一般会計	円 201,918,760		負担金収入	短期負担金(福祉分)
国庫補助金		4,655,000		国庫補助金収入	特定健康診査等 交付事業費
合計		206,573,760			

保 健 経 理

---

預 金 明 細 表

---

取引金融機関名	区 分	金 額	摘 要
		円	
みずほ銀行	普 通 預 金	303,456	最高裁判所支部
みずほ銀行	〃	1,572,102	東京支部
みずほ銀行	〃	552,950	横浜支部
みずほ銀行	〃	276,448	さいたま支部
みずほ銀行	〃	155,279	千葉支部
みずほ銀行	〃	334,280	水戸支部
みずほ銀行	〃	122,151	宇都宮支部
みずほ銀行	〃	213,638	前橋支部
みずほ銀行	〃	212,796	静岡支部
みずほ銀行	〃	122,677	甲府支部
みずほ銀行	〃	245,586	長野支部
みずほ銀行	〃	182,138	新潟支部
みずほ銀行	〃	1,665,879	大阪支部
みずほ銀行	〃	534,000	京都支部
みずほ銀行	〃	193,791	神戸支部
みずほ銀行	〃	249,644	奈良支部
みずほ銀行	〃	244,182	大津支部
みずほ銀行	〃	62,273	和歌山支部
みずほ銀行	〃	363,680	名古屋支部
みずほ銀行	〃	213,201	津支部
みずほ銀行	〃	213,091	岐阜支部
みずほ銀行	〃	152,446	福井支部
みずほ銀行	〃	60,703	金沢支部
みずほ銀行	〃	91,458	富山支部
みずほ銀行	〃	430,484	広島支部
みずほ銀行	〃	644,786	山口支部
みずほ銀行	〃	1,055,931	岡山支部
みずほ銀行	〃	156,293	鳥取支部
みずほ銀行	〃	299,462	松江支部
みずほ銀行	〃	772,127	福岡支部
佐賀銀行	〃	150,596	佐賀支部
みずほ銀行	〃	153,818	長崎支部
みずほ銀行	〃	30,717	大分支部
みずほ銀行	〃	122,196	熊本支部
みずほ銀行	〃	511,789	鹿児島支部
みずほ銀行	〃	213,173	宮崎支部
みずほ銀行	〃	134,280	那覇支部
みずほ銀行	〃	271,301	仙台支部
みずほ銀行	〃	257,317	福島支部
みずほ銀行	〃	133,708	山形支部
みずほ銀行	〃	183,169	盛岡支部
みずほ銀行	〃	311,051	秋田支部
みずほ銀行	〃	576,475	青森支部
みずほ銀行	〃	553,680	札幌支部
みずほ銀行	〃	152,197	函館支部
みずほ銀行	〃	161,463	旭川支部
みずほ銀行	〃	212,951	釧路支部
みずほ銀行	〃	213,476	高松支部
みずほ銀行	〃	410,055	徳島支部
みずほ銀行	〃	448,780	高知支部



保 健 経 理

預 金 明 細 表

取引金融機関名	区 分	金 額	摘 要
みずほ銀行	"	円 424,140	松山支部
みずほ銀行	"	119,785,516	本部
小 計		137,108,780	
みずほ銀行 (定期預金)	定 期 預 金	900,000,000	本部
合 計		1,037,108,780	

有 価 証 券 明 細 表

裁判所共済組合

	銘 柄	券面総額	取得価格	貸借対照表 計上額	摘 要
		円	円	円	
国債、地方債、社債 その他の債権	利付国庫債券（20年）60回	100,000,000	97,300,000	97,300,000	本部
	利付国庫債券（10年）312回	100,000,000	105,970,000	105,970,000	本部
	利付国庫債券（20年）170回	100,000,000	99,907,000	99,907,000	本部
		300,000,000	303,177,000	303,177,000	

保 健 経 理

---

未 収 収 益 明 細 表

---

種 別	金 額	氏 名	摘 要
受 取 利 息	円 3,204	本部	㈱みずほ銀行
有価証券 利息	769,437	本部	みずほ証券㈱ 他
合 計	772,641		

保 健 經 理

未 收 金 明 細 表

種 別	金 額	氏 名	摘 要
負担金 収 入	円 2,426,090	本部	最高裁判所令和元年度精算分
掛 金 収 入	12,399,194	本部	本部短期経理令和元年度精算分
雑 収 入	249,500	本部	本部貯金経理消費税精算
連合会へ 繰入	17,973	本部	国家公務員共済組合連合会令和元年度精算分
合 計	15,092,757		

保 健 経 理

---

未 払 金 明 細 表

---

種 別	金 額	氏 名	摘 要
国庫補助金収入	2,587,000	本部	令和元年度共同事業費（特定健康診査等）精算分
交付金 収 入	122,604	本部	令和元年度共同事業費（医療費通知事業）精算分
厚生費（予約精算代行）	2,079,220	本部	ホームネット㈱予約精算代行分
厚生費（人間ドック補助）	30,000	甲府支部	人間ドック補助経費（3月分）
〃	60,000	長野支部	人間ドック補助経費
〃	720,000	大阪支部	人間ドック補助経費
〃	60,000	和歌山支部	（人間ドック補助経費）
〃	80,810	広島支部	人間ドック補助経費
〃	24,568,148	本部	ホームネット㈱人間ドック補助
小 計	25,518,958		
厚生費（脳ドック等補助）	436,414	本部	ホームネット㈱脳ドック補助
厚生費（電話健康相談）	1,963,500	本部	ティーベック㈱（1～3月分）
厚生費（福利厚生パック）	3,395,040	本部	㈱ベネフィット・ワン（3月分）
厚生費（特定健診等）	685,026	本部	健康保険組合連合会（R元後期分）

保 健 経 理

未 払 金 明 細 表

種 別	金 額	氏 名	摘 要
	円		
委 託 費	2,200	最高裁判所支部	支払事務委託手数料 (3月分)
〃	7,282	東京支部	支払事務委託手数料 (R2.3月分)
〃	2,112	横浜支部	支払事務委託手数料 (3月分)
〃	1,430	さいたま支部	支払事務委託手数料 (3月分)
〃	3,080	千葉支部	支払事務委託手数料 (3月分)
〃	286	水戸支部	支払事務委託手数料 (3月分)
〃	1,144	前橋支部	支払事務委託手数料 (3月分)
〃	286	甲府支部	支払事務委託手数料 (3月分)
〃	1,826	長野支部	支払事務委託手数料 (3月分)
〃	5,544	大阪支部	支払事務委託手数料 (3月分)
〃	1,254	京都支部	支払事務委託手数料 (3月分)
〃	8,162	神戸支部	支払事務委託手数料 (3月分)
〃	286	奈良支部	支払事務委託手数料 (3月分)
〃	1,144	大津支部	支払事務委託手数料 (3月分)
〃	858	和歌山支部	支払事務委託手数料 (3月分)
〃	792	名古屋支部	支払事務委託手数料 (R2.3月分)
〃	286	津支部	支払事務委託手数料 (3月分)
〃	286	岐阜支部	支払事務委託手数料 (3月分)
〃	286	福井支部	支払事務委託手数料 (3月分)
〃	286	富山支部	支払事務委託手数料 (3月分)
〃	13,948	広島支部	支払事務委託手数料 (3月分)
〃	2,970	山口支部	支払事務委託手数料 (3月分)
〃	11,374	岡山支部	支払事務委託手数料 (3月分)
〃	858	鳥取支部	支払事務委託手数料 (3月分)
〃	858	松江支部	支払事務委託手数料 (3月分)
〃	2,574	福岡支部	支払事務委託手数料 (3月分)
〃	572	長崎支部	支払事務委託手数料 (3月分)
〃	858	熊本支部	支払事務委託手数料 (3月分)
〃	2,574	鹿児島支部	支払事務委託手数料 (3月分)
〃	286	那覇支部	支払事務委託手数料 (3月分)
〃	1,540	仙台支部	支払事務委託手数料 (3月分)
〃	286	山形支部	支払事務委託手数料 (3月分)
〃	4,004	札幌支部	支払事務委託手数料 (3月分)
〃	572	函館支部	支払事務委託手数料 (3月分)
〃	286	旭川支部	R2.3月分銀行振込手数料
〃	286	釧路支部	支払事務委託手数料 (3月分)
〃	1,430	高松支部	支払事務委託手数料 (3月分)
〃	858	徳島支部	支払事務委託手数料 (3月分)
〃	1,144	高知支部	支払事務委託手数料 (3月分)
〃	572	松山支部	支払事務委託手数料 (3月分)
〃	1,760	本部	備みずほ銀行 (支払事務委託手数料3月分)
小 計	88,440		
負 担 金	4,000	大阪支部	収入印紙代 (印紙税)
合 計	36,880,202		

保 健 経 理

積 立 金 明 細 表

区 分	前期繰越額	当 期		貸借対照表 計上額	摘 要
		増 加 額	減 少 額		
別 途 積立金	円 9,768,000	円 0	円 974,970	円 8,793,030	本部
欠損金補てん積立金	27,366	0	12,554	14,812	本部
合 計	9,795,366	0	987,524	8,807,842	

保健経理  
固定資産明細表

資産の種類	期首残高	当期増加額	当期減少額	期末残高	当期償却額	差引期末残高	適用
	円	円	円	円			
器具・備品	6,222	0	1	6,221	6,219	2	最高裁判所支部
〃	1	0	0	1	0	1	甲府支部
〃	6	0	0	6	0	6	京都支部
〃	21,112	0	0	21,112	6,331	14,781	奈良支部
〃	2	0	0	2	0	2	名古屋支部
〃	1	0	0	1	0	1	福井支部
〃	1	0	0	1	0	1	金沢支部
〃	4	0	0	4	0	4	広島支部
〃	2	0	0	2	0	2	岡山支部
〃	1	0	1	0	0	0	福岡支部
〃	1	0	1	0	0	0	長崎支部
〃	1	0	0	1	0	1	宮崎支部
〃	1	0	0	1	0	1	那覇支部
〃	2	0	0	2	0	2	仙台支部
〃	1	0	0	1	0	1	盛岡支部
〃	1	0	1	0	0	0	秋田支部
〃	1	0	0	1	0	1	青森支部
〃	3	0	0	3	0	3	札幌支部
〃	1	0	0	1	0	1	旭川支部
〃	1	0	0	1	0	1	釧路支部
〃	1	0	0	1	0	1	徳島支部
小計	27,366	0	4	27,362	12,550	14,812	
合計	27,366	0	4	27,362	12,550	14,812	



減 価 償 却 費 明 細 表

資産の種類	取得原価 円	当期償却額 円	償却累計額 円	期末残高 円	償却累計率 %	摘要
器具・備品	886,032	6,219	886,030	2	100.00%	最高裁判所支部
器具・備品	350,000	0	349,999	1	100.00%	甲府支部
器具・備品	885,833	0	885,827	6	100.00%	京都支部
器具・備品	105,525	6,331	99,194	14,781	85.99%	奈良支部
器具・備品	700,000	0	699,998	2	100.00%	名古屋支部
器具・備品	329,600	0	329,599	1	100.00%	福井支部
器具・備品	314,150	0	314,149	1	100.00%	金沢支部
器具・備品	1,295,413	0	1,295,409	4	100.00%	広島支部
器具・備品	258,300	0	258,298	2	100.00%	岡山支部
器具・備品	307,661	0	307,660	1	100.00%	宮崎支部
器具・備品	313,326	0	313,325	1	100.00%	那覇支部
器具・備品	592,250	0	592,248	2	100.00%	仙台支部
器具・備品	350,000	0	349,999	1	100.00%	盛岡支部
器具・備品	349,170	0	349,169	1	100.00%	青森支部
器具・備品	977,470	0	977,467	3	100.00%	札幌支部
器具・備品	350,000	0	349,999	1	100.00%	旭川支部
器具・備品	168,000	0	167,999	1	100.00%	釧路支部
器具・備品	260,300	0	260,299	1	100.00%	徳島支部
計	8,793,030	12,550	8,778,218	14,812	99.83%	
合計	8,793,030	12,550	8,778,218	14,812	99.83%	

保健經理  
減価償却累計額明細表

区 分	前期繰越額	当 期		貸借対照表 計上額	適 用
		増 加 額	減 少 額		
	円	円	円	円	
減価償却累計額	1,081,410	6,219	201,599	886,030	最高裁判所支部
"	349,999	0	0	349,999	甲府支部
"	885,827	0	0	885,827	京都支部
"	84,413	6,331	0	90,744	奈良支部
"	699,998	0	0	699,998	名古屋支部
"	329,599	0	0	329,599	福井支部
"	314,149	0	0	314,149	金沢支部
"	1,295,409	0	0	1,295,409	広島支部
"	258,298	0	0	258,298	岡山支部
"	349,169	0	349,169	0	福岡支部
"	203,699	0	203,699	0	長崎支部
"	307,660	0	0	307,660	宮崎支部
"	313,325	0	0	313,325	那覇支部
"	592,248	0	0	592,248	仙台支部
"	349,999	0	0	349,999	盛岡支部
"	220,499	0	220,499	0	秋田支部
"	349,169	0	0	349,169	青森支部
"	977,467	0	0	977,467	札幌支部
"	349,999	0	0	349,999	旭川支部
"	167,999	0	0	167,999	釧路支部
"	260,299	0	0	260,299	徳島支部
小 計	9,740,634	12,550	974,966	8,778,218	
合 計	9,740,634	12,550	974,966	8,778,218	

保 健 経 理

前 期 損 益 修 正 益 明 細 表

種 別	金 額	氏 名	摘 要
厚生費(生活習慣病対策)	円 3,240	山口支部	生活習慣病対策費
合 計	3,240		

保 健 経 理

前 期 損 益 修 正 損 明 細 表

種 別	金 額	氏 名	摘 要
	円		
厚生費 (人間ドック補助)	150,000	最高裁判所支部	人間ドック補助経費
〃	353,552	東京支部	人間ドック補助経費
〃	90,000	横浜支部	人間ドック補助経費
〃	270,000	さいたま支部	人間ドック補助経費
〃	90,000	静岡支部	人間ドック補助経費
〃	30,000	新潟支部	人間ドック補助経費
〃	415,710	大阪支部	人間ドック補助経費
〃	120,000	京都支部	人間ドック補助経費
〃	90,000	神戸支部	人間ドック補助経費
〃	30,000	奈良支部	人間ドック補助経費
〃	60,000	名古屋支部	人間ドック補助経費
〃	30,000	岐阜支部	人間ドック補助経費
〃	270,000	広島支部	人間ドック補助経費
〃	50,736	山口支部	人間ドック補助経費
〃	267,070	岡山支部	人間ドック補助経費
〃	85,500	福岡支部	人間ドック補助経費
〃	30,000	佐賀支部	人間ドック補助経費
〃	60,000	鹿児島支部	人間ドック補助経費
〃	30,000	仙台支部	人間ドック補助経費
〃	30,000	盛岡支部	人間ドック補助経費
〃	30,000	青森支部	人間ドック補助経費
〃	60,000	札幌支部	人間ドック補助経費
〃	27,864	高松支部	人間ドック補助経費
〃	81,000	徳島支部	人間ドック補助経費
〃	148,080	高知支部	人間ドック補助経費
小 計	2,899,512		
厚生費 (脳ドック等補助)	30,000	さいたま支部	脳ドック等補助経費
〃	19,800	水戸支部	脳ドック等補助経費
〃	28,000	大阪支部	脳ドック等補助経費
小 計	77,800		
合 計	2,977,312		

保 健 経 理

---

支 出 実 績 表

---

科 目	事業計画額	支出済額	支出未済額	不用額
	円	円	円	円
旅 費	3,010,000	2,275,486	0	734,514
事 務 費	430,000	36,223	0	393,777
合 計	3,440,000	2,311,709	0	1,128,291

保 健 経 理

利益剰余金計算書又は欠損金計算書

自 平成31年 4月 1日  
至 令和 2年 3月31日

1	積立金	1,351,975,891 円
2	当期損失金	42,485,469 円
3	当期処分額	987,524 円
	別途積立金取崩し	974,970 円
	欠損金補てん積立金取崩し	12,554 円
	積立金	1,310,477,946 円



医 療 経 理

損 益 計 算 書

自 平成 31年 4月 1日  
至 令和 2年 3月 31日

損 失		金 額		利 益		金 額	
	円	円	円	円	円	円	円
経常費用			84,084,109	経常収益			70,531,617
事業費用		84,084,109		事業収益		66,490,125	
職員給与	39,157,127			内部患者収入	55,731,344		
厚生費	64,988			保険患者収入	9,561,596		
旅費	11,200			一般患者収入	3,550		
事務費	36,812			雑収入	1,193,635		
事業用消耗品費	559,161			事業外収益		4,041,492	
薬品費	26,204,613			受取利息	29,998		
医療材料費	498,754			有価証券利息	4,011,494		
委託費	3,061,856						
洗濯費	273,291			特別利益			429
保険料	148,564			前期損益修正益		100	
調査研究費	297,140			固定資産売却益		329	
負担金	4,794,205						
償還差損	6,346,000			当期損失金			13,602,879
雑費	94,900						
退職給与引当金繰入	2,016,000						
減価償却費	519,498						
特別損失			50,816				
前期損益修正損		31,298					
固定資産売却損		19,518					
合 計			84,134,925	合 計			84,134,925



医療経理

## 重要な会計方針等

1. 有価証券の評価基準及び評価方法

移動平均法による原価法によっている。

2. たな卸資産の評価基準及び評価方法

貯蔵品

個別法による原価法によっている。

3. 固定資産の減価償却方法

有形固定資産は、国家公務員共済組合施行規則（昭和33年大蔵省令第54号）第68条の規定により定額法により行っている。なお、減価償却累計額は次のとおりである。

有形固定資産	42,010,992円
--------	-------------

4. 引当金の計上基準

退職給与引当金

組合に使用される者の退職金の支払いに充てるため、組合に使用される者が自己都合で退職した場合の期末要支給額の全額を計上している。

5. その他財務諸表作成のための重要な事項

消費税の会計処理方法

税込方式によっている。

医療経理

附 属 明 細 書

- 1 子会社及び関連会社の株式の明細  
該当なし
- 2 出資先団体等に対する出資の明細  
該当なし
- 3 子会社及び関連会社に対する債権及び債務の明細  
該当なし
- 4 関連公益法人等の基本財産に対する拠出金等の明細  
該当なし
- 5 国庫補助金等の明細  
該当なし
- 6 組合に使用される者の給与費の明細  
該当なし

医療経理

現金現在高明細表

(令和 2年 3月31日24時)

会計単位	区分	摘要	金額
本部	現金	5,000円	2 <sup>枚</sup> 10,000 <sup>円</sup>
		1,000円	28 <sup>枚</sup> 28,000 <sup>円</sup>
		500円	14 <sup>枚</sup> 7,000 <sup>円</sup>
		100円	41 <sup>枚</sup> 4,100 <sup>円</sup>
		50円	8 <sup>枚</sup> 400 <sup>円</sup>
		10円	48 <sup>枚</sup> 480 <sup>円</sup>
		5円	2 <sup>枚</sup> 10 <sup>円</sup>
		1円	10 <sup>枚</sup> 10 <sup>円</sup>
小計			50,000 <sup>円</sup>
合計	現金	5,000円	2 10,000
		1,000円	28 28,000
		500円	14 7,000
		100円	41 4,100
		50円	8 400
		10円	48 480
		5円	2 10
		1円	10 10
総合計			50,000

医 療 経 理

預 金 明 細 表

取引金融機関名	区 分	金 額	摘 要
		円	
みずほ銀行	普 通 預 金	705,972	大阪支部
みずほ銀行	〃	908,978	名古屋支部
みずほ銀行	〃	116,264	広島支部
みずほ銀行	〃	657,745	福岡支部
みずほ銀行	〃	200,021	仙台支部
みずほ銀行	〃	468,937	札幌支部
みずほ銀行	〃	92,055,906	本部
小 計		95,113,823	
みずほ銀行(定期預金)	定 期 預 金	300,000,000	本部
合 計		395,113,823	

医 療 経 理  
有 価 証 券 明 細 表

	銘柄	取引金融機関名	券面総額	取得価格	貸借対照 表計上額	摘 要
			円	円	円	
国債, 地 方債, 社 債, その 他の債権	利付国庫債券(10年)312回	みずほ証券	100,000,000	106,086,000	106,086,000	本部
	利付国庫債券(10年)319回	みずほ証券	100,000,000	105,313,000	105,313,000	本部
	利付国庫債券(10年)326回	みずほ証券	100,000,000	101,832,000	101,832,000	本部
	利付国庫債券(20年)170回	みずほ証券	100,000,000	99,907,000	99,907,000	本部
	計		400,000,000	413,138,000	413,138,000	

医療経理  
た な 卸 表

貸借対照 表科目	品 目	単 位	た な 卸			減価		貸借対照表 計上価額
			数量	単価	金 額	割合	金額	
貯蔵品	事業用消耗品費	(仙台支部)		円	円		円	円
					2,236			2,236
小 計					2,236			2,236
貯蔵品	薬品費	(本部)			5,420,595			5,420,595
〃	〃	(大阪支部)			1,057,638			1,057,638
〃	〃	(名古屋支部)			676,260			676,260
〃	〃	(広島支部)			123,667			123,667
〃	〃	(仙台支部)			238,797			238,797
〃	〃	(札幌支部)			266,030			266,030
小 計					7,782,987			7,782,987
貯蔵品	医療材料費	(本部)			257,228			257,228
〃	〃	(名古屋支部)			67,379			67,379
〃	〃	(仙台支部)			15,936			15,936
小 計					340,543			340,543
合 計					8,125,766			8,125,766
作成責任者		出納主任	松尾 知己			印		

医 療 経 理  
立 替 金 明 細 表

種 別	金 額	氏 名	摘 要
雇用保険料	2	本部	
合 計	2		

医療経理  
前払費用明細表

科目	摘要	支払			決算書 計上金額	備考
		年月日	伝票番号	金額		
保険料	未経過保険料	H31.4.12	14	147,774	6,056	本部(31.4.15~2.4.15契約)分 で、2.4.1から2.4.15までの未経過 分の保険料)
		R2.3.23	335	147,770	147,770	本部(2.4.15~3.4.15契約)分 で、未経過分の保険料)
合計				295,544	153,826	

$$147,774 \div 366日 \times 15日分 = 6,056$$

(端数切り捨て)



医 療 経 理

未 収 収 益 明 細 表

種 別	金 額	氏 名	摘 要
受 取 利 息	円 1,067	本部	定期預金
有価証券 利息	2,043,955	本部	利付国庫債券
〃	-1,189,861	〃	決算のため
小 計	854,094		
合 計	855,161		

医 療 経 理

未 収 金 明 細 表

種 別	金 額	氏 名	摘 要
	円		
内部患者 収入	508,460	大阪支部	診療費 (自己負担分) (2月, 3月分)
"	661,598	"	診療費 (保険者負担分) (3月分)
"	472,206	名古屋支部	診療費 (保険者負担分) (3月分)
"	202,420	"	診療費 (自己負担分) (3月分)
"	123,790	"	診療費 (自己負担分) (2月分)
"	59,920	広島支部	診療費 (自己負担分)
"	78,414	"	診療費 (保険者負担分) (3月分)
"	84,880	仙台支部	診療費 (自己負担分)
"	112,847	"	診療費 (保険者負担分) (3月分)
"	208,971	札幌支部	診療費 (保険者負担分) (3月分)
"	89,650	"	診療費 (自己負担分) (3月分)
"	68,640	"	診療費 (自己負担分) (2月分)
"	5,710,912	本部	診療費 (保険者負担分) 他
小 計	8,382,708		
保険患者 収入	1,150,878	本部	診療費 (保険者負担分) 他
"	1,100	"	公害事務手数料
"	1,620	"	診療費 (自己負担分)
小 計	1,153,598		
合 計	9,536,306		

医療経理  
未払金明細表

種別	金額	氏名	摘要
事業用消耗品費	16,103	大阪支部	
小計	16,103		
薬品費	2,634,893	本部	
〃	503,157	大阪支部	
〃	94,422	名古屋支部	
〃	309,222	札幌支部	
小計	3,541,694		
医療材料費	9,851	大阪支部	
〃		名古屋支部	
小計	9,851		
委託費	93,679	本部	
〃	109,061	大阪支部	
〃	12,598	名古屋支部	
〃	1,826	広島支部	
〃	2,816	福岡支部	
〃	1,650	仙台支部	
〃	22,630	札幌支部	
小計	244,260		
洗濯費	4,211	本部	
〃	13,145	大阪支部	
〃	12,441	名古屋支部	
〃	1,958	札幌支部	
小計	31,755		
調査研究費	6,198	本部	
〃	9,591	大阪支部	
小計	15,789		
医療器具・機械	261,800	本部	
小計	261,800		
事務費	1,212	本部	
小計	1,212		
負担金	114,900	本部	
〃	200	大阪支部	
小計	115,100		
雑費	91,900	本部	
小計	91,900		
合計	4,213,152		

医 療 経 理

---

未 払 費 用 明 細 表

---

種 別	金 額	氏 名	摘 要
職 員 給 与	円 1,228,898	本部	薬剤師給与
"	371,125	"	医師給与
"	32,208	"	常勤職員超勤手当
小 計	1,632,231		
合 計	1,632,231		

医療経理  
預り金明細表

種 別	金 額	氏 名	摘 要
預り金	5,573	本部	
合 計	5,573		

医 療 経 理

引 当 金 明 細 表

区 分	前期繰越額	当 期		貸借対照表 計上額	摘 要
		増 加 額	減 少 額		
退職給与引当金	円 29,470,508	円 2,016,000	円 0	円 31,486,508	本部
合 計	29,470,508	2,016,000	0	31,486,508	

医 療 経 理

積 立 金 明 細 表

区 分	前期繰越額	当 期		貸借対照表 計上額	摘 要
		増 加 額	減 少 額		
欠損金補てん積立金	円 2,224,538	円 0	円 0	円 2,224,538	本部
合 計	2,224,538	0	0	2,224,538	

医 療 経 理  
雑 収 入 明 細 表

種 別	金 額	摘 要
雑収入	円 1,188,030	本部
〃	3,900	大阪支部
〃	1,705	福岡支部
合 計	1,193,635	



医 療 経 理

前 期 損 益 修 正 益 明 細 表

種 別	金 額	氏 名	摘 要
内部患者 収入	円 100	本部	診療費(自己負担分)
合 計	100		

医 療 経 理

前 期 損 益 修 正 損 明 細 表

種 別	金 額	氏 名	摘 要
内部患者 収入	円 31,298	本部	診療費(自己負担分)
合 計	31,298		

医療経理  
固定資産明細表

資産の種類	期首残高	当期増加額	当期減少額	期末残高	当期償却額	差引期末残高	摘要
	円	円	円	円	円	円	
医療器具機械	172,741	261,800		434,541	27,270	407,271	本部
〃	4	140,400	0	140,404	16,380	124,024	大阪支部
〃	4	0	0	4		4	名古屋支部
〃	2	0	0	2		2	広島支部
〃	20,179	0	20,179	0		0	福岡支部
〃	4	0	0	4		4	仙台支部
小計	192,934	402,200	20,179	574,955	43,650	531,305	
器具・備品	89,869	0	0	89,869	89,856	13	本部
小計	89,869	0	0	89,869	89,856	13	
ソフトウェア	546,822	0	0	546,822	385,992	160,830	本部
小計	546,822	0	0	546,822	385,992	160,830	
合計	829,625	402,200	20,179	1,211,646	519,498	692,148	

医療経理  
減価償却費明細表

資産の 種類	取得原価	当期 償却額	償却 累計額	当期末 残高	償却 累計率	摘 要
	円	円	円	円		
医療器具機械	24,240,394	27,270	23,833,123	407,271	98.3%	本部
〃	2,695,763	16,380	2,571,739	124,024	95.3%	大阪支部
〃	2,508,500	0	2,508,496	4	99.9%	名古屋支部
〃	512,200	0	512,198	2	99.9%	広島支部
〃	1,344,420	0	1,344,420	0	100.0%	福岡支部
〃	2,619,605	0	2,619,601	4	99.9%	仙台支部
小計	33,920,882	43,650	33,389,577	531,305	98.4%	
器具・備品	8,621,428	89,856	8,621,415	13	100.0%	本部
小計	8,621,428	89,856	8,621,415	13	100.0%	
ソフトウェア	1,929,960	385,992	1,769,130	160,830	91.7%	本部
小計	1,929,960	385,992	1,769,130	160,830	91.7%	
合 計	44,472,270	519,498	43,780,122	692,148	98.4%	

医 療 経 理

減 価 償 却 累 計 額 明 細 表

区 分	前期繰越額	当 期		貸借対照表 計上額	摘 要
		増 加 額	減 少 額		
	円	円	円	円	
減価償却累計額	34,106,537	503,118	0	34,609,655	本部
"	2,555,359	16,380	0	2,571,739	大阪支部
"	2,508,496	0	0	2,508,496	名古屋支部
"	817,197	0	0	817,197	広島支部
"	1,324,241	0	0	1,324,241	福岡支部
"	2,619,601	0	0	2,619,601	仙台支部
小 計	43,931,431	519,498	0	44,450,929	
合 計	43,931,431	519,498	0	44,450,929	

医 療 経 理  
支 出 実 績 表

科 目	事業計画額	支出済額	支出未済額	不 用 額
	円	円	円	円
職員給与	39,404,000	39,157,127	1,632,231	▲1,385,358
厚生費	79,000	64,988	0	14,012
旅費	159,000	11,200	0	147,800
事務費	64,000	36,812	0	27,188
退職給与引当金繰入	2,016,000	2,016,000	0	0
合 計	41,722,000	41,286,127	1,632,231	▲1,196,358

医 療 経 理

利益剰余金計算書又は欠損金計算書

自 平成31年 4月 1日  
至 令和 2年 3月31日

1 積立金	801,590,597円
2 当期損失金	13,602,879円
3 当期処分額	0円
積立金	787,987,718円

貯 金 経 理

貸 借 対 照 表

令和 2年 3月 31日現在

借 方		金 額	貸 方		金 額
円	円	円	円	円	円
流 動 資 産		852,180,919	流 動 負 債		44,876,981
現 金・預 金	603,926,451		未 払 消 費 税	4,289,200	
立 替 金	207,220,014		未 払 金	40,486,847	
未 収 収 益	2,102,463		預 り 金	100,934	
未 収 金	38,931,991		固 定 負 債		7,410,147
固 定 資 産		1,795,384,875	引 当 金	7,410,147	
無形 固定資産	1,264,875		退職給与引当金	7,410,147	
ソフトウェア仮勘定	98,325		剰 余 金		2,595,278,666
ソフトウェア	1,166,550		利 益 剰 余 金	2,595,278,666	
投資その他の資産	1,794,120,000		積 立 金	2,595,278,666	
長期性 預 金	1,000,000,000				
投資 有価証券	794,120,000				
資 産 合 計		2,647,565,794	負 債・純 資 産 合 計		2,647,565,794



貯金經理

損益計算書

自平成31年4月1日  
至令和2年3月31日

損失		金額	利益		金額
円	円	円	円	円	円
經常費用		95,863,843	經常收益		160,547,661
事業費用	95,863,843		事業收益	150,768,463	
職員給与	487,284		保険手数料収入	150,753,808	
旅費	4,003,360		雑収入	14,655	
事務費	549,540		運用収入	9,779,198	
委託費	42,090,283		受取利息	2,177,004	
賃借料	303,772		有価証券利息	7,602,194	
普及費	6,050,000		特別利益		188,879
負担金	29,531,268		前期損益修正益	188,879	
消費税	12,826,900				
減価償却費	21,436				
特別損失		604,496			
固定資産除却損	604,496				
当期利益金		64,268,201			
合計		160,736,540	合計		160,736,540

貯金経理

重要な会計方針等

1. 有価証券の評価基準及び評価方法

移動平均法による原価法によっている。

2. 固定資産の減価償却方法

有形固定資産は、国家公務員共済組合法施行規則（昭和33年大蔵省令第54号。以下「規則」という。）第68条の規定により、無形固定資産は、規則第69条の規定により定額法により行っている。

なお、減価償却累計額は次のとおりである。

有形固定資産 0 円

3. その他財務諸表作成のための重要な事項

(1) 消費税の会計処理方法

税込方式によっている。

(2) 繰延資産の処理方法

開発費

5年間で均等償却している。

貯金経理

附 属 明 細 書

- 1 子会社及び関連会社の株式の明細  
該当なし
- 2 出資先団体等に対する出資の明細  
該当なし
- 3 子会社及び関連会社に対する債権及び債務の明細  
該当なし
- 4 関連公益法人等の基本財産に対する拠出金等の明細  
該当なし
- 5 国庫補助金等の明細  
該当なし
- 6 組合に使用される者の給与費の明細  
該当なし

貯 金 経 理

---

預 金 明 細 表

---

取引金融機関名	区 分	金 額	摘 要
みずほ銀行	普 通 預 金	円 603,926,451	本部
合 計		603,926,451	

## 貯金経理

## 立替金明細表

種 別	金 額	氏 名	摘 要
保険料	円 207,220,014	本部	グループ保険等
合 計	207,220,014		

## 貯 金 経 理

## 未 収 収 益 明 細 表

種 別	金 額	氏 名	摘 要
受 取 利 息	円 884,930	本部	定期預金
有価証券 利息	1,217,533	本部	利付国庫債券
合 計	2,102,463		

## 貯 金 経 理

## 未 収 金 明 細 表

種 別	金 額	氏 名	摘 要
保険手数料収入	34,505,647	本部	グループ保険団体事務費
"          "	4,334,444	"	団体扱保険団体事務費
小 計	38,840,091		
雑 収 入	91,900	本部	消費税精算
合 計	38,931,991		

貯 金 経 理

長 期 性 預 金 明 細 表

取引金融機関名	区 分	金 額	摘 要
三井住友信託銀行株式会社 (株)三菱UFJ銀行	定 期 預 金 定 期 預 金	円 800,000,000 200,000,000	本部 本部
小 計		1,000,000,000	
合 計		1,000,000,000	



有 価 証 券 明 細 表

裁判所共済組合

	銘 柄	券面総額	取得価格	貸借対照表 計上額	摘 要
		円	円	円	
国債、地方債、社債 その他の債権	利付国庫債券(20年)60回	100,000,000	97,200,000	97,200,000	本部
	利付国庫債券(20年)60回	100,000,000	97,300,000	97,300,000	本部
	利付国庫債券(10年)318回	200,000,000	199,766,000	199,766,000	本部
	利付国庫債券(10年)311回	100,000,000	99,677,000	99,677,000	本部
	利付国庫債券(10年)311回	100,000,000	99,677,000	99,677,000	本部
	利付国庫債券(10年)332回	200,000,000	200,500,000	200,500,000	本部
		800,000,000	794,120,000	794,120,000	

## 貯 金 経 理

## 未 払 消 費 税 明 細 表

種 別	金 額	氏 名	摘 要
消 費 税	円 4,289,200	本部	本年度消費税負担額
合 計	4,289,200		

## 貯金経理

## 未払金明細表

種 別	金 額	氏 名	摘 要
	円		
ソフトウェア仮勘定	98,325	本部	決算のため(標準共済プログラム改修の委託費)
ソフトウェア	240,851	本部	決算のため(標準共済システムシステム設計・開発費)
委 託 費	2,420	本部	支払事務委託手数料(3月分)
〃	1,267,180	〃	決算のため(プログラム保守等)
〃	634,048	〃	団体扱保険収納代行手数料(3月分)
〃	1,397,968	〃	グループ保険収納代行手数料(3月分)
〃	6,128,222	〃	共済組合ホームページ運用保守費用
〃	654,000	〃	共済組合ホームページの更新
〃	660,000	〃	共済組合ホームページ(共済クリップ168号)
小 計	10,743,838		
賃 借 料	271,797	本部	決算のため(システム機器リース)
負 担 金	12,036	本部	法人税還付分
〃	28,826,200	〃	法人税等
小 計	28,838,236		
消 費 税	293,800	本部	消費税精算
合 計	40,486,847		

貯 金 経 理

預 り 金 明 細 表

種 別	金 額	氏 名	摘 要
保 險 料	円 100,934	本部	グループ保険料返戻分
合 計	100,934		

## 貯 金 経 理

## 引 当 金 明 細 表

区 分	前期繰越額	当 期		貸借対照表 計 上 額	摘 要
		増 加 額	減 少 額		
退職給与引当金	円 7,410,147	円 0	円 0	円 7,410,147	本部
合 計	7,410,147	0	0	7,410,147	

## 固定資産明細表

資産の種類	期首残高	当期増加額	当期減少額	期末残高	当期償却額	差引期末残高	摘要
	円	円	円	円	円	円	
ソフトウェア仮勘定	818,339	227,121	947,135	98,325	0	98,325	本部
ソフトウェア	604,496	1,316,782	733,292	1,187,986	21,436	1,166,550	本部
合 計	1,422,835	1,543,903	1,680,427	1,286,311	21,436	1,264,875	

## 貯金経理

## 減価償却費明細表

資産の種類	取得原価	当期償却額	償却累計額	当期末残高	償却 累計率	摘要
	円	円	円	円	%	
ソフトウェア	4,304,954	21,436	3,992,988	311,966	92.75	本部
小計	4,304,954	21,436	3,992,988	311,966	92.75	
合計	4,304,954	21,436	3,992,988	311,966		

## 貯金・経理

## 減価償却累計額明細表

区 分	前期繰越額	当 期		貸借対照表 計上額	摘 要
		増 加 額	減 少 額		
減価償却累計額	円 3,971,552	円 21,436	円 0	円 3,992,988	本部
合 計	3,971,552	21,436	0	3,992,988	



貯 金 経 理

---

支 出 実 績 表

---

本部

科 目	事業計画額	支出済額	支出未済額	不用額
	円	円	円	円
職 員 給 与	5,439,000	487,284	0	4,951,716
旅 費	5,456,000	4,003,360	0	1,452,640
事 務 費	778,000	503,790	45,750	228,460
退職給与引当金繰入	579,000	0	0	579,000
合 計	12,252,000	4,994,434	45,750	7,211,816

貯 金 経 理

利益剰余金計算書又は欠損金計算書

自 平成31年 4月 1日  
至 令和 2年 3月31日

1 積立金	2,531,010,465 円
2 当期利益金	64,268,201 円
3 当期処分額	0 円

積立金 2,595,278,666 円

## 貸付経理

## 貸借対照表

令和 2年 3月 31日現在

借方		金額		貸方		金額	
	円	円	円		円	円	円
流動資産			1,412,777,393	流動負債			4,726,379
現金・預金		1,107,682,363		未払金		1,885,992	
有価証券		309,140,000		未払費用		2,840,387	
未収収益		911,231		固定負債			1,118,141,778
未収金		12,036		長期借入金		1,118,141,778	
貸倒引当金		-4,968,237		剰余金			2,247,253,166
固定資産			1,957,343,930	利益剰余金		2,247,253,166	
有形固定資産		1		貸付資金積立金	357,709,627		
器具・備品	1			積立金	1,889,543,539		
無形固定資産		1,264,875					
ソフトウェア仮勘定		98,325					
ソフトウェア		1,166,550					
投資その他の資産		1,956,079,054					
長期性預金	300,000,000						
組合員貸付金	1,656,079,054						
資産合計			3,370,121,323	負債・純資産合計			3,370,121,323

(注) 有形固定資産の減価償却累計額は、269,859 円である。

貸付経理

損益計算書

自平成31年4月1日  
至令和2年3月31日

損失		金額	利益		金額
	円	円		円	円
経常費用		50,696,922	経常収益		67,318,166
事業費用	45,728,685		事業収益	57,266,946	
旅費	2,860,367		貸付金利息	54,924,902	
事務費	440,505		保険負担金収入	2,330,008	
委託費	1,316,723		雑収入	12,036	
貸借料	303,772		引当金等受入	5,997,694	
保険	6,805,723		貸倒引当金戻入	5,997,694	
支払利息	33,976,057		事業外収益	4,053,526	
雑費	4,100		受取利息	593,252	
減価償却費	21,438		有価証券利息	3,460,274	
引当金等繰入	4,968,237		特別利益		1
貸倒引当金繰入	4,968,237		前期損益修正益		1
特別損失		604,662			
前期損益修正損	166				
固定資産除却損	604,496				
当期利益金		16,016,583			
合計		67,318,167	合計		67,318,167

貸付経理

重要な会計方針等

1. 固定資産の減価償却方法

有形固定資産は、国家公務員共済組合法施行規則（昭和33年大蔵省令第54号。以下「規則」という。）第68条の規定により、無形固定資産は、規則第69条の規定により、定額法により行っている。なお、減価償却累計額は次のとおりである。

有形固定資産            269,859円

2. 引当金の計上基準

貸倒引当金

組合員貸付金の貸倒れによる損失に備えるため、規則第76条の規定により、当該事業年度末貸付金残高の2/100の範囲内で計上しており、本年度の計上率は0.3/100である。

3. その他財務諸表作成のための重要な事項

(1) 消費税の会計処理方法

税込方式によっている。

(2) 繰延資産の処理方法

開発費

5年間で均等償却している。

貸付経理

附 属 明 細 書

- 1 子会社及び関連会社の株式の明細  
該当なし
- 2 出資先団体等に対する出資の明細  
該当なし
- 3 子会社及び関連会社に対する債権及び債務の明細  
該当なし
- 4 関連公益法人等の基本財産に対する拠出金等の明細  
該当なし
- 5 国庫補助金等の明細  
該当なし
- 6 組合に使用される者の給与費の明細  
該当なし

貸付経理  
 預金明細表

取引金融機関名	区 分	金 額	摘 要
みずほ銀行	普通預金	円 1,107,682,363	本部
合 計		1,107,682,363	

有 価 証 券 明 細 表

貸付経理

令和2年3月31日

	銘 柄	取引金融機関名	券面総額 (円)	取得価格 (円)	貸借対照表 計上額 (円)	摘 要
国債、地方 債、社債 その他の債権	利付国庫債券 (20年) 60回	みずほ証券	100,000,000	97,200,000	97,200,000	
	利付国庫債券 (10年) 312回	大和証券	200,000,000	211,940,000	211,940,000	
	計		300,000,000	309,140,000	309,140,000	



貸 付 経 理

---

未 収 収 益 明 細 表

---

種 別	金 額	氏 名	摘 要
有価証券 利息	711,780	本部	利付国庫債券
〃	199,451	〃	預貯金利息
小 計	911,231		
合 計	911,231		

貸付経理

未収金明細表

種 別	金 額	氏 名	摘 要
雑 収 入	円 12,036	本部	本部貯金経理
合 計	12,036		

貸 付 経 理

---

引 当 金 明 細 表

---

区 分	前期繰越額	当 期		貸借対照表 計上額	摘 要
		増 加 額	減 少 額		
貸 倒 引当金	円 5,997,694	円 4,968,237	円 5,997,694	円 4,968,237	本部
合 計	5,997,694	4,968,237	5,997,694	4,968,237	

貸付経理

長期性預金明細表

取引金融機関名	区 分	金 額	摘 要
三井住友信託銀行株式会社	定 期 預 金	円 300,000,000	本部
合 計		300,000,000	

貸 付 金 明 細 表

貸付区分	支 部 名	前期繰越高	当期増加額	当期減少額	期末残高	摘 要
		円	円	円	円	
組合員貸付金	本 部	1,999,231,531	117,902,900	461,055,377	1,656,079,054	
合 計	合 計	1,999,231,531	117,902,900	461,055,377	1,656,079,054	

貸付経理

未払金明細表

種 別	金 額	氏 名	摘 要
	円		
ソフトウェア仮勘定	98,325	本部	標準共済システム関係経費
ソフトウェア	240,851	本部	標準共済システム関係経費
雑 費	4,100	本部	本部貯金経理
委 託 費	3,740	本部	支払事務委託手数料(3月分)
〃	1,267,179	〃	標準共済システム関係経費
小 計	1,270,919		
賃 借 料	271,797	本部	標準共済システム関係経費
合 計	1,885,992		

貸付経理

未払費用明細表

種 別	金 額	氏 名	摘 要
保 險 料	円 247,176	本部	貸付保険料
支 払 利 息	2,593,211	本部	長期借入金
合 計	2,840,387		

貸付経理

借入金明細表

借入区分	借入先	前期繰越額	当期増加額	当期減少額	期末残高	摘要
長期借入金	国家公務員共済組合連合会	円 1,435,039,778	円 0	円 316,898,000	円 1,118,141,778	本部
合計		1,435,039,778	0	316,898,000	1,118,141,778	



貸 付 経 理

---

積 立 金 明 細 表

---

区 分	前期繰越額	当 期		貸借対照表 計上額	摘 要
		増 加 額	減 少 額		
貸付資金積立金	円 357,709,627	円 0	円 0	円 357,709,627	本部
合 計	357,709,627	0	0	357,709,627	

固定資産明細表

資産の種類	期首残高	当期増加額	当期減少額	期末残高	当期償却額	差引期末残高	摘要
器具・備品	3	0	0	3	2	1	さいたま支部
小計	3	0	0	3	2	1	
ソフトウェア	604,496	1,286,311	604,496	1,286,311	21,436	1,264,875	本部
合計	604,499	1,286,311	604,496	1,286,314	21,438	1,264,876	

**減価償却費明細表**

資産の種類	取得原価	当期償却額	償却累計額	当期末残高	償却累計率	摘要
	円	円	円	円	%	
器具・備品	269,860	2	269,859	1	100.000%	さいたま支部
小計	269,860	2	269,859	1	100.00%	
ソフトウェア	1,286,311	21,436	21,436	1,264,875	1.67%	本部
小計	1,286,311	21,436	21,436	1,264,875	1.67%	
合計	1,556,171	21,438	291,295	1,264,876		

減価償却累計額明細書

区分	前期繰越額	当 期		貸借対照表 計 上 額	摘要
		増加額	減少額		
	円	円	円	円	
減価償却累計額	604,496	21,436	604,496	21,436	本部
"	269,857	2	0	269,859	さいたま支部
小 計	874,353	21,438	604,496	291,295	
合 計	874,353	21,438	604,496	291,295	

貸付経理  
支出実績表

科目	事業計画額	支出済額	支出未済額	不用額
	円	円	円	円
旅費	3,531,000	2,860,367	0	670,633
事務費	504,000	440,505	0	63,495
合計	4,035,000	3,300,872	0	734,128

貸付経理

利益剰余金計算書又は欠損金計算書

自 平成31年 4月 1日  
至 令和 2年 3月31日

1	積立金	1,873,526,956円
2	当期利益金	16,016,583円
3	当期処分額	0円

積立金 1,889,543,539円

財 形 經 理

貸 借 対 照 表

令和 2年 3月 31日現在

借 方		金 額		貸 方		金 額	
	円	円	円		円	円	円
流動資産			237,570	流動負債			220
現金・預金		237,570		未払金		220	
固定資産			580,580,000	固定負債			580,580,000
投資その他の資産		580,580,000		長期借入金	580,580,000		
長期貸付金	580,580,000			剰余金			237,350
				利益剰余金		237,350	
				積立金	237,350		
資産合計			580,817,570	負債・純資産合計			580,817,570





財形経理

附 属 明 細 書

- 1 子会社及び関連会社の株式の明細  
該当なし
- 2 出資先団体等に対する出資の明細  
該当なし
- 3 子会社及び関連会社に対する債権及び債務の明細  
該当なし
- 4 関連公益法人等の基本財産に対する拠出金等の明細  
該当なし
- 5 国庫補助金等の明細  
該当なし
- 6 組合に使用される者の給与費の明細  
該当なし

財 形 経 理  
 預 金 明 細 表

取引金融機関名	区 分	金 額	摘 要
みずほ銀行	普通預金	円 237,570	本部
合 計		237,570	

財 形 経 理

貸 付 金 明 細 表

貸付区分	貸付先	前期繰越高	当期増加額	当期減少額	期末残高	摘 要
長期貸付金	本部	円 645,784,000	円 0	円 65,204,000	円 580,580,000	本部
合 計		645,784,000	0	65,204,000	580,580,000	
總 合 計		645,784,000	0	65,204,000	580,580,000	

財形經理

未払金明細表

種 別	金 額	氏 名	摘 要
委 託 費	円 220	本部	支払事務委託手数料
合 計	220		

財 形 経 理

---

借 入 金 明 細 表

---

借入区分	借入先	前期繰越額	当期増加額	当期減少額	期末残高	摘要
長期借入金	国家公務員共済組合連合会	円 645,784,000	円 30,360,000	円 95,564,000	円 580,580,000	本部
合 計		645,784,000	30,360,000	95,564,000	580,580,000	

財 形 経 理

利益剰余金計算書又は欠損金計算書

自 平成31年 4月 1日  
至 令和 2年 3月31日

1	積立金	242,041円
2	当期損失金	4,691円
3	当期処分額	0円
	積立金	237,350円

## 事業状況報告書

### 1 業務の内容

裁判所共済組合（以下「組合」という。）は、裁判所の職員（以下「組合員」という。）及びその遺族の生活の安定と福祉の増進を図り、公務の能率的運営に資することを目的とする。組合は、その目的を達成するため次の事業を行う。

#### (1) 短期給付事業

組合員及びその被扶養者の病気、出産、死亡等に対する各種の給付

##### ア 法定給付

国家公務員共済組合法（以下「法」という。）第50条第1項に掲げる療養の給付等の短期給付

##### イ 附加給付

法第51条により定款第17条に掲げる家族療養費附加金等の附加給付

#### (2) 福祉事業

組合員の健康保持及び福祉の増進のための事業

##### ア 保健事業

生活習慣病等の健康診断、人間ドック等健康増進に対する補助、特定健診及び特定保健指導、福利厚生パッケージメニュー事業、委託食堂及び委託売店の設置

##### イ 医療事業

本部及び支部の診療所の運営

##### ウ 貯金事業

団体定期保険、医療保障保険、特定疾病保障保険、拠出型企業年金保険、団体傷害保険及び団体扱保険の取扱い

##### エ 貸付事業

住宅貸付け、普通貸付け等の組合員への資金の貸付け

##### オ 財形事業

財形貯蓄を行っている組合員への住宅資金の貸付け

#### (3) 長期給付事業

組合員の退職、障害、死亡などに対して行われる年金の給付に関する事業で、給付の決定及び支払は、国家公務員共済組合連合会が行っている。

### 2 事務所の所在地

	郵便番号	住 所	電話番号
裁判所共済組合本部	102-8651	東京都千代田区隼町4-2	03-3264-8111

### 3 沿革

昭和23年7月1日国家公務員共済組合法（昭和23年法律第69号）に基づき、裁判所共済組合が設立された。

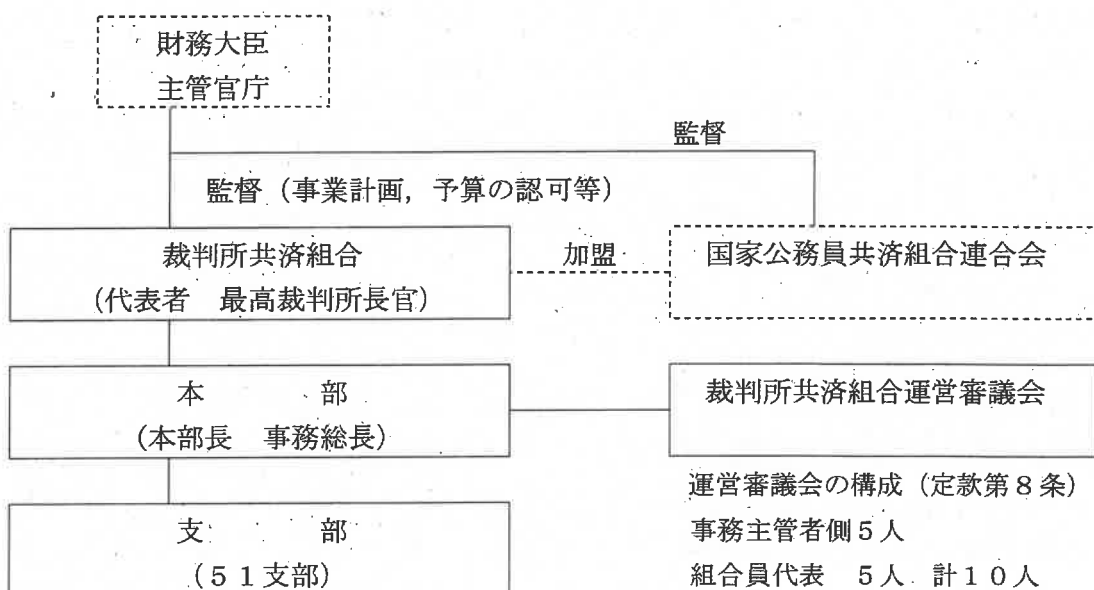
4 設立に係る根拠法の名称  
 国家公務員共済組合法（昭和33年法律第128号）

5 主務大臣  
 財務大臣

6 組合に使用される者の状況

定数	前年度増減
4人	0

7 その他組合の概要



8 令和元年度及び前事業年度までの業務の実施状況  
 別紙第1「経理別収入支出等の推移」及び別紙第2「国庫補助金等明細書及び借入金明細書」  
 参照

9 子会社、関連会社、関連公益法人等の概況  
 該当なし

10 組合が対処すべき課題

少子高齢化等に伴い保険給付だけでなく、後期高齢者支援金などの支出が増加し、給与改定に伴い収入が減少するなかで、コスト削減や業務の見直しを図りながら、年金、介護、医療等の社会保障制度の動向と国家公務員の共済組合に対する対外的な視線を見据えつつ、いかに組合員の要求や要望を反映し、安定した事業運営を行っていくかが課題である。



(別紙第1)

### 経理別収入支出等の推移

(裁判所共済組合)  
(単位：千円)

	27年度 決算			28年度 決算			29年度 決算		
	(うち) 他経理繰入) 収入	(うち) 他経理繰入) 支出	(欠損金補填 積立金) 利益剰余金	(うち) 他経理繰入) 収入	(うち) 他経理繰入) 支出	(欠損金補填 積立金) 利益剰余金	(うち) 他経理繰入) 収入	(うち) 他経理繰入) 支出	(欠損金補填 積立金) 利益剰余金
短期経理	( ) 0	(8,695)	(735,765)	( ) 0	(8,236)	(744,730)	( ) 0	( ) 0	(744,730)
	17,316,383	16,584,163	5,503,132	17,626,705	16,743,486	6,386,351	17,721,176	18,047,378	6,060,149
介護	( ) 0	( ) 0	( ) 0	( ) 0	( ) 0	( ) 0	( ) 0	( ) 0	( ) 0
	1,339,590	1,329,028	31,873	1,388,928	1,386,036	34,766	1,334,590	1,565,248	△ 195,893
業務経理	(8,695)	( ) 0	( ) 0	(8,236)	( ) 0	( ) 0	(19,968)	( ) 0	( ) 0
	45,971	39,802	120,787	38,556	42,464	-116,879	63,375	69,074	111,180
福祉経理	( ) 0	( ) 0	(2,851)	( ) 0	( ) 0	(2,280)	( ) 0	( ) 0	( ) 0
	841,034	683,801	6,651,816	805,026	721,439	6,737,209	774,819	671,428	6,841,660
保健経理	( ) 0	( ) 0	(82)	( ) 0	( ) 0	(55)	( ) 0	( ) 0	(40)
	411,367	366,941	1,359,551	417,190	433,363	1,345,434	420,947	392,866	1,374,327
宿泊経理	( ) 0	( ) 0	( ) 0	( ) 0	( ) 0	( ) 0	( ) 0	( ) 0	( ) 0
	0	0	0	0	0	0	0	0	0
医療経理	( ) 0	( ) 0	(2,769)	( ) 0	( ) 0	(2,225)	( ) 0	( ) 0	(2,225)
	110,167	109,567	804,909	92,725	91,432	806,202	89,362	91,955	803,609
貯金経理	( ) 0	( ) 0	( ) 0	( ) 0	( ) 0	( ) 0	( ) 0	( ) 0	( ) 0
	166,362	81,144	2,323,239	166,321	93,250	2,396,311	166,115	99,955	2,462,470
貸付経理	( ) 0	( ) 0	( ) 0	( ) 0	( ) 0	( ) 0	( ) 0	( ) 0	( ) 0
	146,267	119,273	2,163,862	122,618	97,217	2,189,262	92,817	81,070	2,201,009
財形経理	( ) 0	( ) 0	( ) 0	( ) 0	( ) 0	( ) 0	( ) 0	( ) 0	( ) 0
	6,871	6,876	255	6,172	6,177	249	5,578	5,582	245
			△ 5			△ 5			△ 4

経理別収入支出等の推移

(裁判所共済組合)  
(単位：千円)

	3・0年度 決算			元年度 決算		
	(うち 他経理繰入) 収入	(うち 他経理繰入) 支出	(欠損金補填 積立金) 利益剰余金 損益	(うち 他経理繰入) 収入	(うち 他経理繰入) 支出	(欠損金補填 積立金) 利益剰余金 損益
短期経理	( ) (0)	(12,141)	(749,922) 1,059,370	( ) (0)	(9,723)	(760,827) 1,177,596
介護	18,510,295	17,450,925	7,119,519	18,630,078	17,452,482	8,297,115
	( ) (0)	( ) (0)	( ) (0)	( ) (0)	( ) (0)	( ) (0)
業務経理	2,062,088	1,652,698	213,497	2,081,315	1,917,680	377,132
	(12,141)	( ) (0)	( ) (0)	(9,723)	( ) (0)	( ) (0)
業務経理	58,155	46,536	122,799	46,194	47,751	121,242
	( ) (0)	( ) (0)	( ) (0)			
福祉経理	( ) (0)	( ) (0)	(27)	( ) (0)	( ) (0)	(15)
保健経理	420,887	443,926	1,352,003	420,950	463,435	1,310,493
	( ) (0)	( ) (0)	( ) (0)			
宿泊経理	( ) (0)	( ) (0)	(2,224)	( ) (0)	( ) (0)	(2,224)
医療経理	77,598	77,392	803,815	70,532	84,135	790,212
	( ) (0)	( ) (0)	( ) (0)	( ) (0)	( ) (0)	( ) (0)
貯金経理	163,122	94,583	2,531,011	160,737	96,469	2,595,279
	( ) (0)	( ) (0)	( ) (0)	( ) (0)	( ) (0)	( ) (0)
貸付経理	94,346	64,119	2,231,236	67,318	51,301	2,247,253
	( ) (0)	( ) (0)	( ) (0)	( ) (0)	( ) (0)	( ) (0)
財形経理	4,984	4,988	242	4,027	4,032	△ 5
			△ 4			△ 5

(別紙第2)

国庫補助金等明細書及び借入金明細書

1 国庫補助金等明細書

(単位：千円)

区 分	短期経理		業務経理	保健経理		計
	負担金	国庫補助金収入	負担金	負担金	国庫補助金収入	
平成27年度	7,981,837	0	35,707	194,954	3,652	7,980,703
平成28年度	8,127,276	0	29,514	198,172	3,489	8,216,150
平成29年度	8,123,220	0	42,723	212,754	3,329	8,358,451
平成30年度	8,513,794	0	41,285	201,248	4,475	8,760,802
令和元年度	8,546,788	0	34,445	201,919	4,655	8,787,807

2 借入金明細書

(単位：千円)

区 分	貸付経理	財形経理	計
	長期借入金	長期借入金	
	借入先— 国家公務員共済組合連合会	借入先— 国家公務員共済組合連合会	
平成27年度	2,964,421	636,573	4,360,905
平成28年度	2,278,565	692,017	3,600,994
平成29年度	1,838,172	683,665	2,970,581
平成30年度	1,435,039	645,784	2,080,823
令和元年度	1,118,142	580,580	1,698,722

# 監 査 報 告 書

令和2年5月25日

裁判所共済組合本部長 中 村 慎 殿

裁判所共済組合本部監査員 岩 井 一



裁判所共済組合本部監査員 住 澤 達



裁判所共済組合本部監査員 簗 田 明



国家公務員共済組合法施行規則第126条の4第2項第1号に基づく内部監査を実施したので、裁判所共済組合運営規則第38条に基づき、下記のとおり報告します。

## 記

- 1 監査の年月日 令和2年5月22日
- 2 監査の対象期間 自 平成31年4月1日  
至 令和2年3月31日

### 3 監査事項

- (1) 令和元年度における裁判所共済組合本部の短期、業務、保健、医療、貯金、貸付及び財形の経理の業務並びに財産の状況
- (2) 個人情報保護の遵守状況

### 4 監査結果の概要

- (1) 経理の業務及び財産の状況

元帳と現金、預貯金、有価証券及び出納計算表とを令和2年3月31日の現

況により照会したところ、適正に処理されていることを認める。

(2) 個人情報保護の遵守状況

自主点検結果、執務態勢及び安全管理措置状況を確認したところ、遵守されていることを認める。

5 出納職員に対して注意した事項

なし

6 文書をもって注意しなければならない事項

なし

7 その他参考事項

なし