

令和 2 年 度

# 決 算 書

裁 判 所 共 済 組 合

---

## 目 次

短 期 経 理 .....	( 1 )
業 務 経 理 .....	( 2 7 )
保 健 経 理 .....	( 4 4 )
医 療 経 理 .....	( 6 3 )
貯 金 経 理 .....	( 8 5 )
貸 付 経 理 .....	( 1 0 4 )
財 形 経 理 .....	( 1 2 2 )
事業状況報告書 .....	( 1 3 0 )
監 査 報 告 書 .....	( 1 3 5 )

短期経理

貸借対照表

令和 3年 3月 31日現在

	借方		金額	貸方		金額
	円	円	円	円	円	円
流動資産			10,389,464,168	流動負債		465,189,139
現金・預金		9,987,436,518		未払金	240,991,775	
立替金		220,330,995		預り金	224,197,364	
未収収益		461,639		固定負債		1,228,316,908
未収金		106,172,016		支払準備金	1,228,316,908	
支払基金委託金		75,063,000		剰余金		8,695,958,121
				利益剰余金	8,695,958,121	
				欠損金補てん積立金	758,148,131	
				短期積立金	8,021,208,056	
				介護積立金	-83,398,066	
資産合計			10,389,464,168	負債・純資産合計		10,389,464,168

短期經理

損益計算書

自 令和 2年 4月 1日  
至 令和 3年 3月 31日

損	失		金額	利	益		金額
	円	円			円	円	
經常費用			18,264,996,506	經常收益			18,652,073,026
事業費用		17,028,034,068		事業收益		17,324,351,529	
保健給付	5,934,847,570			短期負担金収入	7,464,711,723		
直営保健給付	30,138,798			介護負担金収入	1,076,381,202		
休業給付	1,224,008,256			短期掛金収入	7,684,150,503		
災害給付	1,020,000			介護掛金収入	1,099,098,813		
附加給付	85,974,524			雑収入	9,288		
退職者給付拠出金	147,790			補助金等収入		5,380,000	
前期高齢者納付金等	2,680,029,326			国庫補助金収入	5,380,000		
後期高齢者支援金等	4,336,538,152			引当金等受入		1,294,498,888	
病床転換支援金等	15,107			支払準備金戻入	1,294,498,888		
介護納付金	2,641,362,820			事業外収益		27,842,609	
一部負担金戻入金	93,912,300			短期受取利息	376,988		
委託費	39,425			還付金収入	18,457,365		
繰入金		8,645,530		賠償金収入	9,008,256		
業務経理へ繰入	8,645,530						
引当金等繰入		1,228,316,908		特別利益			13,361,561
支払準備金繰入	1,228,316,908			前期損益修正益		13,361,561	
特別損失			1,595,151	当期介護損失金			460,530,323
前期損益修正損		1,595,151					
当期短期利益金			859,373,253				
合計			19,125,964,910	合計			19,125,964,910

短期経理

重要な会計方針等

1. 引当金の計上基準

(1) 支払準備金

短期経理における給付金において、当該事業年度に属する潜在債務を見越負債として処理するため、国家公務員共済組合法施行規則（昭和33年大蔵省令第54号）第78条の規定により、毎事業年度末日において、当該事業年度における短期給付の請求額の総額の12分の2に相当する金額を計上している。

短期経理

附 属 明 細 書

- 1 子会社及び関連会社の株式の明細  
該当なし
- 2 出資先団体等に対する出資の明細  
該当なし
- 3 子会社及び関連会社に対する債権及び債務の明細  
該当なし
- 4 関連公益法人等の基本財産に対する拠出金等の明細  
該当なし
- 5 国庫補助金等の明細

国庫補助金等明細表

国庫補助金等の名称	支出元会計区分	金額	国庫補助金等との関連科目		摘要
			貸借対照表	損益計算書	
短期負担金	一般会計	7,464,711,723		短期負担金収入	短期負担金（短期分） 7,452,411,723 円 公経済負担金 12,300,000 円
介護負担金	一般会計	1,076,381,202		介護負担金収入	介護負担金 1,076,381,202 円
合計		8,541,092,925			

- 6 組合に使用される者の給与費の明細  
該当なし

短期経理

預金明細表

取引金融機関名	区分	金額	摘要
		円	
みずほ銀行	普通預金	36,122,594	最高裁判所支部
みずほ銀行	〃	106,456,253	東京支部
みずほ銀行	〃	6,739	東京支部
みずほ銀行	〃	41,748,886	横浜支部
みずほ銀行	〃	7,679,359	さいたま支部
みずほ銀行	〃	18,656,860	千葉支部
みずほ銀行	〃	1,208,331	千葉支部
みずほ銀行	〃	16,143,366	水戸支部
みずほ銀行	〃	847,803	水戸支部
みずほ銀行	〃	3,394,691	宇都宮支部
みずほ銀行	〃	2,845,910	前橋支部
みずほ銀行	〃	19,714,515	静岡支部
みずほ銀行	〃	256,352	静岡支部
みずほ銀行	〃	3,175,219	甲府支部
みずほ銀行	〃	5,769,682	長野支部
みずほ銀行	〃	433,344	長野支部
みずほ銀行	〃	9,847,008	新潟支部
みずほ銀行	〃	407,399	新潟支部
みずほ銀行	〃	47,636,001	大阪支部
みずほ銀行	〃	14,018,142	京都支部
みずほ銀行	〃	27,364,038	神戸支部
みずほ銀行	〃	6,091,009	奈良支部
みずほ銀行	〃	90,076	奈良支部
みずほ銀行	〃	4,085,314	大津支部
みずほ銀行	〃	380,378	大津支部
みずほ銀行	〃	5,258,020	和歌山支部
みずほ銀行	〃	275,159	和歌山支部
みずほ銀行	〃	27,817,504	名古屋支部
みずほ銀行	〃	5,478,224	津支部
みずほ銀行	〃	219,696	津支部
みずほ銀行	〃	3,447,204	岐阜支部
みずほ銀行	〃	349,097	岐阜支部
みずほ銀行	〃	5,062,637	福井支部
みずほ銀行	〃	2,519,415	金沢支部
みずほ銀行	〃	2,243,150	富山支部
みずほ銀行	〃	171,364	富山支部
みずほ銀行	〃	13,997,923	広島支部
みずほ銀行	〃	1,153,916	広島支部
みずほ銀行	〃	9,466,689	山口支部
みずほ銀行	〃	138,689	山口支部
みずほ銀行	〃	6,414,835	岡山支部
みずほ銀行	〃	1,389,238	鳥取支部
みずほ銀行	〃	322,954	鳥取支部
みずほ銀行	〃	2,790,710	松江支部
みずほ銀行	〃	83,485	松江支部
みずほ銀行	〃	31,622,898	福岡支部
みずほ銀行	〃	1,742,456	福岡支部
みずほ銀行	〃	738,557	佐賀支部
みずほ銀行	〃	8,070,107	長崎支部
みずほ銀行	〃	12,168,661	大分支部

短期経理  
預金明細表

取引金融機関名	区 分	金 額	摘 要
		円	
みずほ銀行	〃	556,408	大分支部
みずほ銀行	〃	9,728,296	熊本支部
みずほ銀行	〃	219,696	熊本支部
みずほ銀行	〃	9,286,350	鹿児島支部
みずほ銀行	〃	349,318	鹿児島支部
みずほ銀行	〃	2,528,200	官崎支部
みずほ銀行	〃	460,173	官崎支部
みずほ銀行	〃	6,075,356	那覇支部
みずほ銀行	〃	12,420,245	仙台支部
みずほ銀行	〃	794,909	仙台支部
みずほ銀行	〃	8,083,371	福島支部
みずほ銀行	〃	250,454	福島支部
みずほ銀行	〃	7,151,656	山形支部
みずほ銀行	〃	425,959	山形支部
みずほ銀行	〃	10,397,194	盛岡支部
みずほ銀行	〃	597,575	盛岡支部
みずほ銀行	〃	4,221,561	秋田支部
みずほ銀行	〃	109,848	秋田支部
みずほ銀行	〃	7,614,228	青森支部
みずほ銀行	〃	292,487	青森支部
みずほ銀行	〃	21,840,796	札幌支部
みずほ銀行	〃	543,893	札幌支部
みずほ銀行	〃	1,694,052	函館支部
みずほ銀行	〃	109,848	函館支部
みずほ銀行	〃	1,601,799	旭川支部
みずほ銀行	〃	105,928	旭川支部
みずほ銀行	〃	2,354,390	釧路支部
みずほ銀行	〃	234,449	釧路支部
みずほ銀行	〃	10,505,080	高松支部
みずほ銀行	〃	4,639,496	徳島支部
みずほ銀行	〃	4,164,721	高知支部
みずほ銀行	〃	8,576,860	松山支部
みずほ銀行 (短期一般1)	〃	4,562,929,100	本部
みずほ銀行 (介護)	〃	121,850,965	本部
みずほ銀行 (短期一般2)	〃	4,000,400,000	本部
小 計		9,340,436,518	
合 計		9,340,436,518	

短期経理

預託金明細表

区 分	前期繰越額	当 期		貸借対照表 計上額	摘 要
		増 加 額	減 少 額		
預 託 金	円 633,000,000	円 14,000,000	円 0	円 647,000,000	本部
合 計	633,000,000	14,000,000	0	647,000,000	



短期経理  
立替金明細表

種 別	金 額	氏 名	摘 要
普通預金	円 123,215	東京支部	長期掛金の還付
介護納付金	220,113,000	本部	短期（介護）資金不足のため
長期掛金	69,300	名古屋支部	長期掛金の還付
"    "	23,760	函館支部	長期掛金の還付
小 計	93,060		
介護掛金	1,720	函館支部	介護掛金の還付
合 計	220,330,995		

短期経理

未収収益明細表

種 別	金 額	氏 名	摘 要
短期 受取利息	円 -23,012	本部	決算のため
"	23,012	"	定期預金
小 計	0		
還付金 収 入	461,639	本部	決算のため
合 計	461,639		

短期経理  
未収金明細表

種 別	金 額	氏 名	摘 要
	円		
短期負担金収入	84,557,868	本部	決算のため
介護負担金収入	14,857,230	本部	決算のため
短期 掛金収入	10,796	広島支部	3月分短期掛金
賠償金 収 入	115,402	京都支部	第三者傷害に係る損害賠償額
"          "	261,605	那覇支部	第三者傷害に係る損害賠償額
小 計	377,007		
休 業 給 付	355,645	東京支部	傷病手当金の返納
業務経理へ繰入	6,013,470	本部	決算のため
合 計	106,172,016		

短期経理

支払基金委託金明細表

種 別	金 額	氏 名	摘 要
支払基金委託金	円 75,063,000	本部	決算のため
合 計	75,063,000		

短期経理

未払金明細表

種別	金額	氏名	摘要
	円		
未払金	184,200	広島支部	一部負担金払戻金
〃	314,900	〃	家族療養費附加金
〃	89,894	〃	診療費（保険者負担分）（3月分）
〃	116,074	〃	短期掛金の還付
小計	705,068		
福祉財源未整理勘定	12,355,741	本部	決算のため
短期掛金収入	31,618	大阪支部	短期掛金の還付
保健給付	32,746	最高裁判所支部	柔道整復師施術療養費
〃	99,148	東京支部	柔道整復師施術療養費
〃	5,841	〃	高額療養費の支給
〃	8,417	横浜支部	柔道整復師施術療養費
〃	26,943	さいたま支部	柔道整復師施術療養費
〃	18,531	水戸支部	柔道整復師施術療養費
〃	5,138	甲府支部	家族療養費
〃	87,513	〃	高額療養費
〃	4,312	新潟支部	柔道整復師施術療養費
〃	9,282	〃	家族療養の給付の返納
〃	49,059	大阪支部	柔道整復師施術療養費
〃	63,005	〃	家族療養費の支給
〃	63,379	京都支部	柔道整復師施術療養費
〃	10,759	〃	家族療養費の支給
〃	7,371	名古屋支部	柔道整復師施術療養費
〃	2,415	富山支部	柔道整復師施術療養費の支払
〃	425,824	福岡支部	柔道整復師施術療養費ほか
〃	2,667	大分支部	柔道整復師施術療養費
〃	6,051	鹿児島支部	柔道整復師施術療養費
〃	2,170	宮崎支部	R3.2月分家族療養費（はり施術）
〃	8,921	山形支部	柔道整復師施術療養費
〃	420,117	函館支部	出産費
小計	1,359,609		

短期経理

未払金明細表

種 別	金 額	氏 名	摘 要
	円		
直営 保健給付	1,075,067	最高裁判所支部	診療費(保険者負担分)(3月分)
〃	1,823,150	東京支部	診療費(保険者負担分)(3月分)
〃	7,861	横浜支部	診療費(保険者負担分)(3月分)
〃	18,942	さいたま支部	診療費(保険者負担分)(3月分)
〃	8,694	千葉支部	診療費(保険者負担分)(3月分)
〃	13,538	水戸支部	診療費(保険者負担分)(3月分)
〃	11,130	宇都宮支部	診療費(保険者負担分)(3月分)
〃	3,605	前橋支部	診療費(保険者負担分)(3月分)
〃	26,502	甲府支部	裁判所共済組合本部診療所(R3.3月分)
〃	2,527	長野支部	診療費(保険者負担分)(3月分)
〃	594,741	大阪支部	診療費(保険者負担分)(3月分)
〃	4,480	神戸支部	診療費(保険者負担分)(3月分)
〃	3,815	名古屋支部	診療費(保険者負担分)(3月分)
〃	297,262	〃	診療費(保険者負担分)(3月分)名古屋支部診療所分
〃	6,230	岐阜支部	診療費(保険者負担分)(3月分)
〃	5,110	松江支部	診療費(保険者負担分)(3月分)
〃	127,610	仙台支部	診療費(保険者負担分)(3月分)
〃	227,885	札幌支部	診療費(保険者負担分)(3月分)
小 計	4,258,149		
休業給付	7,198	最高裁判所支部	傷病手当金
〃	342,237	東京支部	傷病手当金
〃	137,809	さいたま支部	傷病手当金
〃	575,616	大阪支部	傷病手当金
小 計	1,062,860		
附加給付	339,200	最高裁判所支部	家族療養費附加金
〃	90,930	東京支部	傷病手当金附加金
〃	80,000	福岡支部	出産費附加金
小 計	510,130		
介護納付金	220,113,000	本部	決算のため
一部負担金払戻金	405,400	最高裁判所支部	一部負担金払戻金
〃	10,400	東京支部	一部負担金払戻金
〃	22,600	横浜支部	一部負担金払戻金
〃	16,100	甲府支部	一部負担金払戻金
〃	83,000	〃	一部負担金払戻金
〃	58,100	〃	一部負担金払戻金
小 計	595,600		
合 計	240,991,775		

短期經理

預り金明細表

種別	金額	氏名	摘要
	円		
介護掛金	308,046	最高裁判所支部	任意継続組合員短期掛金
〃	4,114	〃	任意継続組合員介護掛金
〃	2,455,810	東京支部	任意継続組合員介護掛金
〃	1,004,576	横浜支部	任意継続組合員介護掛金
〃	562,424	さいたま支部	任意継続組合員介護掛金
〃	1,208,331	千葉支部	任意継続組合員介護掛金
〃	847,803	水戸支部	任意継続組合員介護掛金
〃	213,106	宇都宮支部	任意継続組合員介護掛金
〃	249,664	前橋支部	任意継続組合員介護掛金
〃	256,352	静岡支部	任意継続組合員介護掛金
〃	103,258	甲府支部	任意継続組合員介護掛金
〃	433,344	長野支部	任意継続組合員介護掛金
〃	407,399	新潟支部	任意継続組合員介護掛金
〃	2,876,891	大阪支部	任意継続組合員介護掛金
〃	395,453	京都支部	任意継続組合員介護掛金
〃	1,419,240	神戸支部	任意継続組合員介護掛金
〃	90,076	奈良支部	任意継続組合員介護掛金
〃	380,378	大津支部	任意継続組合員介護掛金
〃	275,159	和歌山支部	任意継続組合員介護掛金
〃	1,086,898	名古屋支部	任意継続組合員介護掛金
〃	219,696	津支部	任意継続組合員介護掛金
〃	349,097	岐阜支部	任意継続組合員介護掛金
〃	289,999	福井支部	任意継続組合員介護掛金
〃	158,183	金沢支部	任意継続組合員介護掛金
〃	171,364	富山支部	任意継続組合員介護掛金
〃	1,153,916	広島支部	任意継続組合員介護掛金
〃	138,689	山口支部	任意継続組合員介護掛金
〃	378,440	岡山支部	任意継続組合員介護掛金
〃	322,954	鳥取支部	任意継続組合員介護掛金
〃	83,485	松江支部	任意継続組合員介護掛金
〃	1,742,456	福岡支部	任意継続組合員介護掛金
〃	70,303	佐賀支部	任意継続組合員介護掛金
〃	280,074	長崎支部	任意継続組合員介護掛金
〃	556,408	大分支部	任意継続組合員介護掛金
〃	219,696	熊本支部	任意継続組合員介護掛金
〃	349,318	鹿児島支部	任意継続組合員介護掛金
〃	460,173	宮崎支部	任意継続組合員介護掛金
〃	74,697	那覇支部	任意継続組合員短期掛金
〃	176,319	〃	任意継続組合員介護掛金
〃	794,909	仙台支部	任意継続組合員介護掛金
〃	250,454	福島支部	任意継続組合員介護掛金
〃	425,959	山形支部	任意継続組合員介護掛金
〃	597,575	盛岡支部	任意継続組合員介護掛金
〃	109,848	秋田支部	任意継続組合員介護掛金
〃	292,487	青森支部	任意継続組合員介護掛金
〃	543,893	札幌支部	任意継続組合員介護掛金
〃	109,848	函館支部	任意継続組合員介護掛金

短期経理

預り金明細表

種 別	金 額	氏 名	摘 要
	円		
介護掛金	105,928	旭川支部	任意継続組合員介護掛金
〃	234,449	釧路支部	任意継続組合員介護掛金
〃	433,737	高松支部	任意継続組合員介護掛金
〃	555,139	徳島支部	任意継続組合員介護掛金
〃	13,398	高知支部	任意継続組合員介護掛金
〃	268,030	松山支部	任意継続組合員介護掛金
小 計	26,509,243		



短期經理

預り金明細表

種別	金額	氏名	摘要
	円		
短期掛金	2,092,064	最高裁判所支部	任意継続組合員短期掛金
〃	25,172,395	東京支部	任意継続組合員短期掛金
〃	9,426,268	横浜支部	任意継続組合員短期掛金
〃	4,289,224	さいたま支部	任意継続組合員短期掛金
〃	7,833,067	千葉支部	任意継続組合員短期掛金
〃	5,236,613	水戸支部	任意継続組合員短期掛金
〃	1,297,229	宇都宮支部	任意継続組合員短期掛金
〃	1,736,317	前橋支部	任意継続組合員短期掛金
〃	2,608,533	静岡支部	任意継続組合員短期掛金
〃	1,005,695	甲府支部	任意継続組合員短期掛金
〃	2,602,555	長野支部	任意継続組合員短期掛金
〃	2,401,876	新潟支部	任意継続組合員短期掛金
〃	20,095,808	大阪支部	任意継続組合員短期掛金
〃	3,228,281	京都支部	任意継続組合員短期掛金
〃	8,722,276	神戸支部	任意継続組合員短期掛金
〃	524,462	奈良支部	任意継続組合員短期掛金
〃	2,521,705	大津支部	任意継続組合員短期掛金
〃	1,315,985	和歌山支部	任意継続組合員短期掛金
〃	8,867,114	名古屋支部	任意継続組合員短期掛金
〃	906,044	津支部	任意継続組合員短期掛金
〃	3,068,621	岐阜支部	任意継続組合員短期掛金
〃	1,821,135	福井支部	任意継続組合員短期掛金
〃	1,639,916	金沢支部	任意継続組合員短期掛金
〃	1,920,774	富山支部	任意継続組合員短期掛金
〃	8,754,418	広島支部	任意継続組合員短期掛金
〃	807,530	山口支部	任意継続組合員短期掛金
〃	2,086,195	岡山支部	任意継続組合員短期掛金
〃	1,331,880	鳥取支部	任意継続組合員短期掛金
〃	598,367	松江支部	任意継続組合員短期掛金
〃	11,289,309	福岡支部	任意継続組合員短期掛金
〃	525,499	佐賀支部	任意継続組合員短期掛金
〃	2,627,483	長崎支部	任意継続組合員短期掛金
〃	3,343,282	大分支部	任意継続組合員短期掛金
〃	2,661,056	熊本支部	任意継続組合員短期掛金
〃	2,346,621	鹿児島支部	任意継続組合員短期掛金
〃	2,441,394	宮崎支部	任意継続組合員短期掛金
〃	1,687,532	那覇支部	任意継続組合員短期掛金
〃	5,796,161	仙台支部	任意継続組合員短期掛金
〃	1,250,322	福島支部	任意継続組合員短期掛金
〃	2,664,134	山形支部	任意継続組合員短期掛金
〃	3,642,259	盛岡支部	任意継続組合員短期掛金
〃	1,304,683	秋田支部	任意継続組合員短期掛金
〃	2,301,331	青森支部	任意継続組合員短期掛金
〃	4,896,651	札幌支部	任意継続組合員短期掛金
〃	652,347	函館支部	任意継続組合員短期掛金
〃	1,034,835	旭川支部	任意継続組合員短期掛金
〃	2,045,836	釧路支部	任意継続組合員短期掛金

短期経理

預り金明細表

種 別	金 額	氏 名	摘 要
短期掛金	円 3,905,024	高松支部	任意継続組合員短期掛金
〃	3,606,015	徳島支部	任意継続組合員短期掛金
〃	1,286,566	高知支部	任意継続組合員短期掛金
〃	2,467,434	松山支部	任意継続組合員短期掛金
小 計	197,688,121		
合 計	224,197,364		

短期経理

支払準備金明細表

区 分	前期繰越額	当 期		貸借対照表 計上額	摘 要
		増 加 額	減 少 額		
支 払 準 備 金	円 1,294,498,888	円 1,228,316,908	円 1,294,498,888	円 1,228,316,908	本部
合 計	1,294,498,888	1,228,316,908	1,294,498,888	1,228,316,908	

短期経理

積立金明細表

区 分	前期繰越額	当 期		貸借対照表 計上額	摘 要
		増 加 額	減 少 額		
欠損金補てん積立金	円 760,827,081	円 0	円 2,678,950	円 758,148,131	本部
合 計	760,827,081	0	2,678,950	758,148,131	

短期経理

前期損益修正益明細表

種 別	金 額	氏 名	摘 要
	円		
未 払 金	4,092	京都支部	柔道整復施術療養費の返還
短期 掛金収入	3,662	東京支部	短期掛金追徴
〃	5,400	大阪支部	短期掛金追徴
〃	1,427	奈良支部	短期掛金追徴
〃	771	大津支部	短期掛金追徴
〃	26,799	和歌山支部	短期掛金追徴
〃	16,184	金沢支部	短期掛金追徴
〃	16,198	福岡支部	短期掛金追徴
〃	771	大分支部	短期掛金追徴
〃	4,581	那覇支部	短期掛金追徴
〃	77	高松支部	短期掛金追徴
小 計	75,870		
介護 掛金収入	17,291	本部	介護掛金追徴

短期経理

前期損益修正益明細表

種別	金額	氏名	摘要
	円		
保健給付	11,109	最高裁判所支部	家族療養の給付の返納
"	33,295	東京支部	家族療養の給付の返納
"	16,867	"	高額療養費の返納
"	10,146,740	"	療養の給付の返納
"	100	"	家族療養費附加金の返納
"	307,929	横浜支部	家族療養の給付の返納
"	490	"	高額療養費の返納
"	104,563	さいたま支部	家族療養の給付の返納
"	206,413	千葉支部	高額療養費の返納
"	2,846	"	療養の給付の返納
"	1,690	"	家族療養費の返納
"	21,504	宇都宮支部	家族療養の給付の返納
"	217,167	静岡支部	家族療養の給付の返納
"	4,479	"	療養の給付の返納
"	60,120	長野支部	診療報酬の返還
"	35,182	新潟支部	家族療養の給付の返納
"	348	"	高額療養の給付の返納
"	86,120	大阪支部	家族療養の給付の返納
"	1,455	"	高額療養費の返納
"	1,015,012	京都支部	家族療養の給付の返納
"	8,253	神戸支部	療養の給付の返納
"	230,897	名古屋支部	家族療養の給付の返納
"	6,008	津支部	家族療養の給付の返納
"	609	富山支部	家族療養の給付の返納
"	170,795	広島支部	家族療養費の返納
"	2,580	岡山支部	高額療養費の返納
"	504	"	療養の給付の返納
"	29,435	福岡支部	家族療養の給付の返納
"	210	"	高額療養費の返納
"	980	"	診療報酬の返還
"	14,283	佐賀支部	高額療養費の返納
"	4,554	大分支部	家族療養の給付の返納
"	783	熊本支部	高額療養費の返納
"	980	"	療養の給付の返納
"	4,480	"	家族療養費の返納
"	12,893	鹿児島支部	家族療養の給付の返納
"	2,030	"	療養の給付の返納
"	121,664	宮崎支部	診療報酬の返還
"	37,464	仙台支部	家族療養の給付の返納
"	490	"	診療報酬の返還
"	920	福島支部	家族療養の給付の返納
"	230	"	高額療養費の返納
"	170,875	山形支部	診療報酬の返還
"	14,745	盛岡支部	家族療養の給付の返納
"	390	秋田支部	診療報酬の返還
"	1,254	札幌支部	高額療養費の返納
"	-1,254	"	決算のため

短期経理

前期損益修正益明細表

種 別	金 額	氏 名	摘 要
	円		
保 健 給 付	59,099	高松支部	家族療養の給付の返納
小 計	13,169,580		
休 業 給 付	592	大阪支部	育児休業手当金の返納
附 加 給 付	5,336	東京支部	家族療養費附加金の返納
〃	500	千葉支部	家族療養費附加金の返納
〃	600	大阪支部	家族療養費附加金の返納
〃	500	富山支部	家族療養費附加金の返納
〃	1,200	熊本支部	家族療養費附加金の返納
〃	3,500	宮崎支部	家族療養費附加金の返納
〃	200	那覇支部	家族療養費附加金の返納
〃	300	釧路支部	家族療養費附加金の返納
〃	100	高松支部	家族療養費附加金の返納
〃	100	高知支部	家族療養費附加金の返納
小 計	12,336		
一部負担金払戻金	1,000	東京支部	一部負担金払戻金の返納
〃	2,500	横浜支部	一部負担金払戻金の返納
〃	23,200	千葉支部	一部負担金払戻金の返納
〃	200	大阪支部	一部負担金払戻金の返納
〃	600	福岡支部	一部負担金払戻金の返納
〃	1,100	熊本支部	一部負担金払戻金の返納
〃	1,400	鹿児島支部	一部負担金払戻金の返納
〃	5,700	宮崎支部	一部負担金払戻金の返納
〃	46,100	青森支部	一部負担金払戻金の返納
小 計	81,800		
合 計	13,361,561		

短期経理

前期損益修正損明細表

種 別	金 額	氏 名	摘 要
	円		
短期 掛金収入	95,256	東京支部	短期掛金の還付
〃	22,368	横浜支部	短期掛金の還付
〃	55,060	さいたま支部	短期掛金の還付
〃	848	千葉支部	短期掛金の還付
〃	385	大阪支部	短期掛金の還付
〃	13,884	岡山支部	短期掛金の還付
〃	9,140	福岡支部	短期掛金の還付
〃	13,422	大分支部	短期掛金の還付
〃	38,560	鹿児島支部	任意継続組合員短期掛金還付
〃	2,043	仙台支部	短期掛金の還付
〃	35,860	福島支部	短期掛金の還付
〃	1,620	高松支部	短期掛金の還付
小 計	288,446		
介護 掛金収入	6,890	鹿児島支部	任意継続組合員介護掛金還付
〃	37,919	本部	介護掛金の還付
小 計	44,809		
保 健 給 付	129,225	東京支部	柔道整復施術療養費の支払
〃	34,304	横浜支部	柔道整復施術療養費の支払
〃	21,877	さいたま支部	柔道整復施術療養費の支払
〃	7,686	千葉支部	療養費の支給
〃	1,690	〃	家族療養費の支給
〃	24,689	静岡支部	療養費の支給
〃	150	〃	高額療養費の追給
〃	5,551	甲府支部	家族療養の給付の追給
〃	4,471	長野支部	柔道整復施術療養費の支払
〃	216,280	大阪支部	柔道整復施術療養費の支払
〃	324	岐阜支部	高額療養費の追給
〃	3,346	岡山支部	家族療養の給付の追給
〃	4,158	那覇支部	療養費の支給
〃	7,259	〃	家族療養費の支給
〃	7,982	山形支部	高額療養費の追給
〃	46,114	青森支部	高額療養費の追給
〃	8,489	札幌支部	療養費の支給
〃	11,719	〃	家族療養費の支給
〃	8,932	〃	決算のため
小 計	544,246		
休 業 給 付	53,289	最高裁判所支部	傷病手当金の追給
〃	85,272	千葉支部	傷病手当金の追給
〃	13,635	福井支部	育児休業手当金の追給
〃	4,024	札幌支部	介護休業手当金
〃	77,630	旭川支部	育児休業手当金の追給
小 計	233,850		
災 害 給 付	380,000	静岡支部	災害見舞金の支給



短期経理

前期損益修正損明細表

種 別	金 額	氏 名	摘 要
			円
附 加 給 付	62,400	新潟支部	家族療養費附加金の追給
〃	41,200	山形支部	家族療養費附加金の追給
小 計	103,600		
一部負担金払戻金	100	大阪支部	一部負担金払戻金
〃	100	仙台支部	一部負担金払戻金
小 計	200		
合 計	1,595,151		

## 積立金明細表

短期経理1

区 分	前期繰越額	当 期		貸借対照表 計 上 額	摘 要
		増加額又は利益金	減少額又は損失金		
欠損金補てん積立金	760,827,081	円	円	円	短期給付総額
		0	2,678,950	758,148,131	30年度 7,607,549,142
					元年度 7,766,993,327
					2年度 7,369,901,448
					計 22,744,443,917
				22,744,443,917 /3×10/100	
短期積立金	7,159,155,853	円	円	円	2年度収入 16,484,557,281
		862,052,203	0	8,021,208,056	2年度支出 15,625,184,028
					計 859,373,253
介護積立金	377,132,257	円	円	円	2年度収入 2,180,877,306
		0	460,530,323	△ 83,398,066	2年度支出 2,641,407,629
					計 △ 460,530,323

## 支払準備金明細表

区 分	前期繰越額	当 期		貸借対照表上 計 上 額	摘 要
		増加額	減少額		
支払準備金	円 1,294,498,888	円 1,228,316,908	円 1,294,498,888	円 1,228,316,908	2年度短期給付総額×2/12 7,369,901,448 ×2/12
合 計	1,294,498,888	1,228,316,908	1,294,498,888	1,228,316,908	

短期経理

利益剰余金計算書又は欠損金計算書

自 令和 2年 4月 1日  
至 令和 3年 3月 31日

1	積立金	7,159,155,853 円
2	当期利益金	859,373,253 円
3	当期処分額	2,678,950 円
	欠損金補てん積立金取崩し	2,678,950 円
	積立金	8,021,208,056 円
1	積立金	377,132,257 円
2	当期損失金	460,530,323 円
3	当期処分額	0 円
	繰越欠損金	83,398,066 円

業 務 経 理

貸 借 対 照 表

令和 3年 3月 31日現在

	借 方		金 額	貸 方		金 額
	円	円	円	円	円	円
流 動 資 産			153,000,276	流 動 負 債		36,630,702
現 金・預 金		136,853,455		未 払 金	31,648,984	
未 収 金		16,146,821		預 り 金	4,981,718	
固 定 資 産			15,660,449	剰 余 金		132,030,023
無形 固定資産		15,660,449		利 益 剰 余 金	132,030,023	
ソフトウェア仮勘定	843,060			積 立 金	132,030,023	
ソフトウェア	14,817,389					
資 産 合 計			168,660,725	負 債・純 資 産 合 計		168,660,725

業 務 経 理

損 益 計 算 書

自 令和 2年 4月 1日  
至 令和 3年 3月 31日

損 失		金 額		利 益		金 額	
	円	円	円	円	円	円	円
経 常 費 用			40,893,749	経 常 収 益			51,691,157
事 業 費 用		40,893,749		事 業 収 益		43,045,627	
事 務 費	2,768,966			負 担 金 収 入	42,313,879		
事 務 費 (送 金 料)	3,562,636			雑 収 入	731,748		
委 託 費	23,130,257			受 入 金		8,645,530	
賃 借 料	7,500,286			短 期 経 理 より 受 入	8,645,530		
広 告 費	197,029						
負 担 金	278,000						
雑 費	7,784						
減 価 償 却 費	3,448,791						
特 別 損 失			9,800				
前 期 損 益 修 正 損		9,800					
当 期 利 益 金			10,787,608				
合 計			51,691,157	合 計			51,691,157

業務経理

### 重要な会計方針等

#### 1. 固定資産の減価償却方法

無形固定資産は、国家公務員共済組合法施行規則（昭和33年大蔵省令第54号）第69条の規定により定額法により行っている。

#### 2. その他財務諸表作成のための重要な事項

##### 消費税の会計処理方法

税込方式によっている。

業務経理

附 属 明 細 書

- 1 子会社及び関連会社の株式の明細  
該当なし
- 2 出資先団体等に対する出資の明細  
該当なし
- 3 子会社及び関連会社に対する債権及び債務の明細  
該当なし
- 4 関連公益法人等の基本財産に対する拠出金等の明細  
該当なし
- 5 国庫補助金等の明細

国庫補助金等明細表

国庫補助金等の名称	支出元会計区分	金額	国庫補助金等との関連科目		摘要
			貸借対照表	損益計算書	
負担金	一般会計	円 42,313,879		負担金収入	事務費負担金
合計		42,313,879			

- 6 組合に使用される者の給与費の明細  
該当なし

業 務 経 理

預 金 明 細 表

取引金融機関名	区 分	金 額	摘 要
		円	
みずほ銀行	普 通 預 金	18,580	最高裁判所支部
みずほ銀行	"	88,541	東京支部
みずほ銀行	"	61,145	横浜支部
みずほ銀行	"	37,364	さいたま支部
みずほ銀行	"	15,427	千葉支部
みずほ銀行	"	21,833	水戸支部
みずほ銀行	"	7,604	宇都宮支部
みずほ銀行	"	15,022	前橋支部
みずほ銀行	"	18,702	静岡支部
みずほ銀行	"	7,948	甲府支部
みずほ銀行	"	18,761	長野支部
みずほ銀行	"	12,909	新潟支部
みずほ銀行	"	47,197	大阪支部
みずほ銀行	"	8,152	京都支部
みずほ銀行	"	15,338	神戸支部
みずほ銀行	"	10,038	奈良支部
みずほ銀行	"	39,245	大津支部
みずほ銀行	"	4,685	和歌山支部
みずほ銀行	"	27,414	名古屋支部
みずほ銀行	"	8,427	津支部
みずほ銀行	"	15,501	岐阜支部
みずほ銀行	"	18,675	福井支部
みずほ銀行	"	8,232	金沢支部
みずほ銀行	"	5,835	富山支部
みずほ銀行	"	20,726	広島支部
みずほ銀行	"	13,939	山口支部
みずほ銀行	"	10,392	岡山支部
みずほ銀行	"	9,207	鳥取支部
みずほ銀行	"	11,666	松江支部
みずほ銀行	"	19,648	福岡支部
みずほ銀行	"	27,500	佐賀支部
みずほ銀行	"	12,894	長崎支部
みずほ銀行	"	8,582	大分支部
みずほ銀行	"	22,399	熊本支部
みずほ銀行	"	13,748	鹿児島支部
みずほ銀行	"	29,163	宮崎支部
みずほ銀行	"	21,057	那覇支部
みずほ銀行	"	20,429	仙台支部
みずほ銀行	"	7,357	福島支部
みずほ銀行	"	12,138	山形支部
みずほ銀行	"	16,104	盛岡支部
みずほ銀行	"	9,898	秋田支部
みずほ銀行	"	5,131	青森支部
みずほ銀行	"	16,595	札幌支部
みずほ銀行	"	34,055	函館支部
みずほ銀行	"	41,807	旭川支部
みずほ銀行	"	44,423	釧路支部
みずほ銀行	"	20,020	高松支部
みずほ銀行	"	17,041	徳島支部
みずほ銀行	"	8,790	高知支部



業 務 経 理

預 金 明 細 表

取引金融機関名	区 分	金 額	摘 要
みずほ銀行	"	円 8,574	松山支部
みずほ銀行	"	135,837,597	本部
小 計		136,853,455	
合 計		136,853,455	

業 務 経 理

未 収 金 明 細 表

種 別	金 額	氏 名	摘 要
未 収 金	円 1,166	横浜支部	支払事務委託手数料
負担金 収 入	16,123,755	本部	国庫負担金精算分
雑 収 入	21,900	本部	本部貯金経理
合 計	16,146,821		

業 務 経 理

固 定 資 産 明 細 表

資産の種類	期首残高	当期増加額	当期減少額	期末残高	当期償却額	差引期末残高	摘 要
ソフトウェア仮勘定	円 0	円 843,060	円 0	円 843,060	円 0	円 843,060	本部
ソフトウェア	15,801,746	2,464,434	0	18,266,180	3,448,791	14,817,389	本部
合 計	15,801,746	3,307,494	0	19,109,240	3,448,791	15,660,449	

業 務 経 理

未 払 金 明 細 表

種 別	金 額	氏 名	摘 要
ソフトウェア仮勘定	円 843,060	本部	標準共済システムプログラム改修（適用拡大 対応等）
ソフトウェア	138,758	本部	標準共済システムプログラム改修（適用拡大 対応等）
短期経理より受入	6,013,470	本部	業務経理繰入金精算分

業 務 経 理

未 払 金 明 細 表

種 別	金 額	氏 名	摘 要
	円		
事 務 費	330	東京支部	e-ビジネスサイト基本利用手数料 (3月分)
"	330	横浜支部	e-ビジネスサイト基本利用手数料 (3月分)
"	330	さいたま支部	e-ビジネスサイト基本利用手数料 (3月分)
"	330	千葉支部	e-ビジネスサイト基本利用手数料 (3月分)
"	330	水戸支部	e-ビジネスサイト基本利用手数料 (3月分)
"	330	宇都宮支部	e-ビジネスサイト基本利用手数料 (3月分)
"	330	前橋支部	e-ビジネスサイト基本利用手数料 (3月分)
"	330	静岡支部	e-ビジネスサイト基本利用手数料 (3月分)
"	330	甲府支部	e-ビジネスサイト基本利用手数料 (3月分)
"	330	長野支部	e-ビジネスサイト基本利用手数料 (3月分)
"	330	新潟支部	e-ビジネスサイト基本利用手数料 (3月分)
"	330	大阪支部	e-ビジネスサイト基本利用手数料 (3月分)
"	330	京都支部	e-ビジネスサイト基本使用料 (3月分)
"	330	神戸支部	e-ビジネスサイト基本利用手数料 (3月分)
"	330	奈良支部	e-ビジネスサイト基本利用手数料 (3月分)
"	330	大津支部	e-ビジネスサイト基本利用手数料 (3月分)
"	330	和歌山支部	e-ビジネスサイト基本利用手数料 (3月分)
"	330	名古屋支部	e-ビジネスサイト基本利用手数料 (3月分)
"	330	津支部	e-ビジネスサイト基本利用手数料 (3月分)
"	330	岐阜支部	e-ビジネスサイト基本利用手数料 (3月分)
"	330	福井支部	e-ビジネスサイト基本利用手数料 (3月分)
"	330	金沢支部	e-ビジネスサイト基本利用手数料 (3月分)
"	330	富山支部	e-ビジネスサイト基本利用手数料 (3月分)
"	330	広島支部	e-ビジネスサイト基本利用手数料 (3月分)
"	330	山口支部	e-ビジネスサイト基本利用手数料 (3月分)
"	330	岡山支部	e-ビジネスサイト基本利用手数料 (3月分)
"	330	鳥取支部	e-ビジネスサイト基本利用手数料 (3月分)
"	330	松江支部	e-ビジネスサイト基本利用手数料 (3月分)
"	330	福岡支部	e-ビジネスサイト基本利用手数料 (3月分)
"	27,500	佐賀支部	e-ビジネスサイト基本利用手数料
"	330	長崎支部	e-ビジネスサイト基本利用手数料 (3月分)
"	330	大分支部	e-ビジネスサイト基本利用手数料 (3月分)
"	330	熊本支部	e-ビジネスサイト基本利用手数料 (3月分)
"	330	鹿児島支部	e-ビジネスサイト基本利用手数料 (3月分)
"	330	宮崎支部	e-ビジネスサイト基本利用手数料 (3月分)
"	330	那覇支部	e-ビジネスサイト基本利用手数料 (3月分)
"	330	仙台支部	e-ビジネスサイト基本利用手数料 (3月分)
"	330	福島支部	e-ビジネスサイト基本利用手数料 (3月分)
"	330	山形支部	e-ビジネスサイト基本利用手数料 (3月分)
"	330	盛岡支部	e-ビジネスサイト基本利用手数料 (3月分)
"	330	秋田支部	e-ビジネスサイト基本利用手数料 (R3.3月分)
"	330	青森支部	e-ビジネスサイト基本利用手数料 (3月分)
"	330	札幌支部	e-ビジネスサイト基本利用手数料 (3月分)
"	330	函館支部	e-ビジネスサイト基本利用手数料 (3月分)
"	330	旭川支部	e-ビジネスサイト基本利用手数料 (3月分)
"	330	釧路支部	e-ビジネスサイト基本利用手数料 (3月分)
"	330	高松支部	e-ビジネスサイト基本利用手数料 (3月分)

業 務 経 理

未 払 金 明 細 表

種 別	金 額	氏 名	摘 要
	円		
事 務 費	330	徳島支部	e-ビジネスサイト基本利用手数料（3月分）
〃	330	高知支部	e-ビジネスサイト基本利用手数料（3月分）
〃	330	松山支部	e-ビジネスサイト基本利用手数料（3月分）
〃	11,000	本部	(株)みずほ銀行（EB関連手数料）
小 計	54,670		

業 務 經 理

未 払 金 明 細 表

種 別	金 額	氏 名	摘 要
	円		
事務費 (送金料)	10,340	最高裁判所支部	支払事務委託手数料 (R3.3月分)
"	44,528	東京支部	支払事務委託手数料 (3月分)
"	17,336	横浜支部	支払事務委託手数料 (3月分)
"	14,454	さいたま支部	支払事務委託手数料 (3月分)
"	12,650	千葉支部	支払事務委託手数料 (3月分)
"	4,950	水戸支部	支払事務委託手数料 (3月分)
"	3,410	宇都宮支部	支払事務委託手数料 (3月分)
"	4,378	前橋支部	支払事務委託手数料 (3月分)
"	6,226	静岡支部	支払事務委託手数料 (3月分)
"	1,364	甲府支部	支払事務委託手数料 (3月分)
"	2,904	長野支部	支払事務委託手数料 (3月分)
"	5,654	新潟支部	支払事務委託手数料 (3月分)
"	41,932	大阪支部	振込手数料 (3月分)
"	8,316	京都支部	支払事務委託手数料 (3月分)
"	15,598	神戸支部	支払事務委託手数料 (3月分)
"	3,190	奈良支部	支払事務委託手数料 (3月分)
"	5,302	大津支部	支払事務委託手数料 (3月分)
"	1,760	和歌山支部	支払事務委託手数料 (3月分)
"	27,214	名古屋支部	支払事務委託手数料 (3月分)
"	4,906	津支部	支払事務委託手数料 (3月分)
"	3,652	岐阜支部	支払事務委託手数料 (3月分)
"	1,078	福井支部	支払事務委託手数料 (3月分)
"	2,332	金沢支部	支払事務委託手数料 (3月分)
"	1,078	富山支部	支払事務委託手数料 (3月分)
"	8,338	広島支部	支払事務委託手数料 (3月分)
"	4,444	山口支部	支払事務委託手数料 (3月分)
"	5,918	岡山支部	支払事務委託手数料 (3月分)
"	1,188	鳥取支部	支払事務委託手数料 (3月分)
"	2,222	松江支部	支払事務委託手数料 (3月分)
"	16,104	福岡支部	支払事務委託手数料 (3月分)
"	4,796	長崎支部	支払事務委託手数料 (3月分)
"	3,652	大分支部	支払事務委託手数料 (3月分)
"	9,130	熊本支部	支払事務委託手数料 (3月分)
"	6,908	鹿児島支部	支払事務委託手数料 (3月分)
"	880	宮崎支部	支払事務委託手数料 (業務・3月分)
"	3,190	"	支払事務委託手数料 (短期 (一般)・3月分)
"	110	"	支払事務委託手数料 (短期 (介護)・3月分)
"	8,052	那覇支部	支払事務委託手数料 (3月分)
"	10,384	仙台支部	支払事務委託手数料 (3月分)
"	3,366	福島支部	支払事務委託手数料 (3月分)
"	2,222	山形支部	支払事務委託手数料 (3月分)
"	1,936	盛岡支部	支払事務委託手数料 (3月分)
"	2,552	秋田支部	支払事務委託手数料 (R3.3月分)
"	3,652	青森支部	支払事務委託手数料 (3月分)
"	11,704	札幌支部	支払事務委託手数料 (3月分)

業 務 経 理

未 払 金 明 細 表

種 別	金 額	氏 名	摘 要
	円		
事務費 (送金料)	2,508	函館支部	支払事務委託手数料 (3月分)
〃	1,936	旭川支部	支払事務委託手数料 (3月分)
〃	4,224	釧路支部	支払事務委託手数料 (3月分)
〃	5,874	高松支部	支払事務委託手数料 (3月分 短1, 2)
〃	1,584	徳島支部	支払事務委託手数料 (3月分)
〃	3,190	高知支部	支払事務委託手数料 (3月分)
〃	3,982	松山支部	支払事務委託手数料 (3月分)
〃	1,980	本部	(株) みずほ銀行 (振込手数料)
小 計	380,578		
委 託 費	6,654,640	本部	プログラム保守センタ運用 等
〃	5,656,602	〃	標準共済システムセンタ運用支援等
〃	976,064	〃	防衛省共済システムサーバ等リース
〃	6,209,738	〃	レセプト情報管理システム保守等
〃	22,310	〃	中間サーバ運用負担金
〃	2,740	〃	中間サーバ改修費用
小 計	19,522,094		
賃 借 料	3,044,304	本部	共同利用環境機器の借入
〃	1,124,799	〃	防衛省共済システムサーバ等リース
〃	382,800	〃	レセプト情報管理システム保守等
〃	3,706	〃	共同センターの備品借入等
〃	136,620	〃	カードプリンタの借入
〃	4,125	〃	統合専用端末の借入等
小 計	4,696,354		
合 計	31,648,984		



業 務 経 理

預 り 金 明 細 表

種 別	金 額	氏 名	摘 要
普通預金	円 286	那覇支部	振込手数料(先方負担)
長期掛金等	4,981,432	本部	継続長期組合員等
合 計	4,981,718		

業 務 経 理

減 価 償 却 費 明 細 表

資産の種類	取得原価	当期償却額	償却累計額	当期末残高	償却 累計率	摘 要
	円	円	円	円	%	
ソフトウェア	55,399,289	3,448,791	53,327,765	2,071,524	96.26	本部
小 計	55,399,289	3,448,791	53,327,765	2,071,524	96.26	
合 計	55,399,289	3,448,791	53,327,765	2,071,524		

業 務 経 理  
支 出 実 績 表

科 目	事業計画額	支出済額	支出未済額	不用額
	円	円	円	円
旅 費	3,167,000	0	0	3,167,000
事 務 費	3,553,000	2,714,296	54,670	784,034
事務費(送金料)	4,156,000	3,183,224	379,412	593,364
合 計	10,876,000	5,897,520	434,082	4,544,398

業 務 経 理

利益剰余金計算書又は欠損金計算書

自 令和 2年 4月 1日  
至 令和 3年 3月31日

1 積立金	121,242,415 円
2 当期利益金	10,787,608 円
3 当期処分額	0 円

積立金	132,030,023 円
-----	---------------

貸 借 対 照 表

令和 3年 3月 31日現在

借 方		金 額		貸 方		金 額	
	円	円	円		円	円	円
流 動 資 産			1,316,475,808	流 動 負 債			6,355,529
現 金・預 金		1,011,795,054		未 払 金		6,355,529	
有 価 証 券		288,610,000		剰 余 金			1,310,128,758
立 替 金		14,904		資 本 剰 余 金		8,534,730	
仮 払 金		60,821		別 途 積 立 金	8,534,730		
未 収 収 益		485,094		利 益 剰 余 金		1,301,594,028	
未 収 金		15,509,935		欠 損 金 補 て ん 積 立 金	8,479		
				積 立 金	1,301,585,549		
固 定 資 産			8,479				
有 形 固 定 資 産		8,479					
器 具・備 品	8,479						
資 産 合 計			1,316,484,287	負 債・純 資 産 合 計			1,316,484,287

(注) 有形固定資産の減価償却累計額は、8,526,251 円である。

保 健 經 理

損 益 計 算 書

自 令和 2年 4月 1日  
至 令和 3年 3月 31日

損 失		金 額	利 益		金 額
円	円	円	円	円	円
経 常 費 用		421,734,305	経 常 収 益		415,300,861
事 業 費 用	286,666,236		事 業 収 益	407,855,638	
厚 生 費	279,873,709		負 担 金 収 入	200,451,006	
事 務 費	63,888		掛 金 収 入	206,686,440	
委 託 費	635,822		雑 収 入	718,192	
負 担 金	116,486		補 助 金 等 収 入		4,742,770
償 還 差 損	5,970,000		国 庫 補 助 金 収 入	2,802,000	
減 価 償 却 費	6,331		交 付 金 収 入	1,940,770	
繰 入 金		135,068,069	事 業 外 収 益		2,702,453
連 合 会 へ 繰 入	135,068,069		受 取 利 息	86,796	
			有 価 証 券 利 息	2,615,657	
特 別 損 失		2,723,586	当 期 損 失 金		9,157,030
前 期 損 益 修 正 損	2,723,584				
固 定 資 産 除 却 損	2				
合 計		424,457,891	合 計		424,457,891

保健経理

重要な会計方針等

1. 有価証券の評価基準及び評価方法

移動平均法に依る原価法によっている。

2. 固定資産の減価償却方法

有形固定資産は、国家公務員共済組合法施行規則（昭和33年大蔵省令第54号）第68条の規定により定額法により行っている。なお、減価償却累計額は次のとおりである。

有形固定資産 8,526,251 円

3. その他財務諸表作成のための重要な事項

消費税の会計処理方法

税込方式によっている。

保健経理

附 属 明 細 書

- 1 子会社及び関連会社の株式の明細  
該当なし
- 2 出資先団体等に対する出資の明細  
該当なし
- 3 子会社及び関連会社に対する債権及び債務の明細  
該当なし
- 4 関連公益法人等の基本財産に対する拠出金等の明細  
該当なし
- 5 組合に使用される者の給与費の明細  
該当なし
- 6 国庫補助金の明細

国庫補助金等明細表

国庫補助金等の名称	支出元会計区分	金額	国庫補助金等と関連科目		摘要
			貸借対照表	損益計算書	
負担金	一般会計	円 200,451,006		負担金収入	短期負担金(福祉分)
国庫補助金		2,802,000		国庫補助金収入	特定健康診査等 交付事業費
合計		203,253,006			



保 健 経 理

預 金 明 細 表

取引金融機関名	区 分	金 額	摘 要
		円	
みずほ銀行	普 通 預 金	271,866	最高裁判所支部
みずほ銀行	"	1,565,495	東京支部
みずほ銀行	"	549,528	横浜支部
みずほ銀行	"	335,610	さいたま支部
みずほ銀行	"	246,265	千葉支部
みずほ銀行	"	278,398	水戸支部
みずほ銀行	"	91,797	宇都宮支部
みずほ銀行	"	152,736	前橋支部
みずほ銀行	"	153,892	静岡支部
みずほ銀行	"	122,731	甲府支部
みずほ銀行	"	305,064	長野支部
みずほ銀行	"	147,280	新潟支部
みずほ銀行	"	1,433,564	大阪支部
みずほ銀行	"	378,178	京都支部
みずほ銀行	"	333,143	神戸支部
みずほ銀行	"	129,424	奈良支部
みずほ銀行	"	154,404	大津支部
みずほ銀行	"	156,915	和歌山支部
みずほ銀行	"	272,462	名古屋支部
みずほ銀行	"	153,447	津支部
みずほ銀行	"	152,643	岐阜支部
みずほ銀行	"	212,591	福井支部
みずほ銀行	"	61,235	金沢支部
みずほ銀行	"	121,773	富山支部
みずほ銀行	"	396,841	広島支部
みずほ銀行	"	307,196	山口支部
みずほ銀行	"	896,662	岡山支部
みずほ銀行	"	273,549	鳥取支部
みずほ銀行	"	285,319	松江支部
みずほ銀行	"	494,137	福岡支部
みずほ銀行	"	188,586	佐賀支部
みずほ銀行	"	93,915	長崎支部
みずほ銀行	"	91,345	大分支部
みずほ銀行	"	183,720	熊本支部
みずほ銀行	"	412,119	鹿児島支部
みずほ銀行	"	171,895	宮崎支部
みずほ銀行	"	31,388	那覇支部
みずほ銀行	"	335,467	仙台支部
みずほ銀行	"	212,267	福島支部
みずほ銀行	"	243,128	山形支部
みずほ銀行	"	181,911	盛岡支部
みずほ銀行	"	561,107	秋田支部
みずほ銀行	"	551,679	青森支部
みずほ銀行	"	419,566	札幌支部
みずほ銀行	"	212,749	函館支部
みずほ銀行	"	225,535	旭川支部
みずほ銀行	"	243,317	釧路支部
みずほ銀行	"	247,204	高松支部
みずほ銀行	"	340,101	徳島支部
みずほ銀行	"	463,088	高知支部

保 健 経 理

預 金 明 細 表

取引金融機関名	区 分	金 額	摘 要
みずほ銀行	〃	円 275,336	松山支部
みずほ銀行	〃	995,675,486	本部
小 計		1,011,795,054	
合 計		1,011,795,054	

有 価 証 券 明 細 表

裁判所共済組合

	銘 柄	券面総額	取得価格	貸借対照表 計上額	摘 要
		円	円	円	
国債，地方債，社債 その他の債権	利付国庫債券 (30年) 51回	100,000,000	91,403,000	91,403,000	本部
	利付国庫債券 (20年) 60回	100,000,000	97,300,000	97,300,000	本部
	利付国庫債券 (20年) 170回	100,000,000	99,907,000	99,907,000	本部
		300,000,000	288,610,000	288,610,000	

保 健 経 理

立 替 金 明 細 表

種 別	金 額	氏 名	摘 要
負 担 金	円 14,904	本部	事務連絡協議会 (R3集合契約B経費)
合 計	14,904		

保 健 経 理

仮 払 金 明 細 表

種 別	金 額	氏 名	摘 要
有価証券 利息	円 60,821	本部	利付国庫債券
合 計	60,821		

保 健 経 理

未 収 収 益 明 細 表

種 別	金 額	氏 名	摘 要
有価証券 利息	円 485,094	本部	みずほ証券 (未収利息分)
合 計	485,094		

保 健 経 理

未 収 金 明 細 表

種 別	金 額	氏 名	摘 要
負担金 収 入	2,274,392	本部	最高裁判所 (令和2年度精算分)
掛 金 収 入	12,355,741	本部	本部短期経理 (令和2年度精算分)
雑 収 入	146,100	本部	本部貯金経理 (消費税精算)
連合会へ 繰入	733,702	本部	国家公務員共済組合連合会 (令和2年度繰入金精算分)
合 計	15,509,935		

保 健 経 理

未 払 金 明 細 表

種 別	金 額	氏 名	摘 要
国庫補助金収入	円 2,809,000	本部	国家公務員共済組合連合会（令和2年度特定健診事業精算分）
交付金 収 入	167,688	本部	国家公務員共済組合連合会（令和2年度医療費通知事業精算分）
厚生費（人間ドック補助）	26,300	最高裁判所支部	人間ドック補助経費
〃	30,000	東京支部	人間ドック補助経費
〃	60,000	さいたま支部	人間ドック補助経費
〃	180,000	大阪支部	人間ドック補助経費
〃	55,000	松江支部	支払事務委託手数料（3月分）
小 計	351,300		
厚生費（特定健診等）	2,942,225	本部	網ケーデューシー（令和2年度分）



## 保 健 経 理

## 未 払 金 明 細 表

種 別	金 額	氏 名	摘 要
	円		
委 託 費	2,860	最高裁判所支部	支払事務委託手数料 (3月分)
〃	4,554	東京支部	支払事務委託手数料 (R3.3月分)
〃	2,684	横浜支部	支払事務委託手数料 (3月分)
〃	1,716	さいたま支部	支払事務委託手数料 (3月分)
〃	2,618	千葉支部	支払事務委託手数料 (3月分)
〃	1,716	水戸支部	支払事務委託手数料 (3月分)
〃	682	前橋支部	支払事務委託手数料 (3月分)
〃	1,144	静岡支部	支払事務委託手数料 (3月分)
〃	286	甲府支部	支払事務委託手数料 (3月分)
〃	1,144	長野支部	支払事務委託手数料 (3月分)
〃	286	新潟支部	支払事務委託手数料 (3月分)
〃	5,258	大阪支部	支払事務委託手数料 (3月分)
〃	572	京都支部	支払事務委託手数料 (3月分)
〃	2,002	神戸支部	支払事務委託手数料 (3月分)
〃	396	奈良支部	支払事務委託手数料 (3月分)
〃	1,936	大津支部	支払事務委託手数料 (3月分)
〃	572	和歌山支部	支払事務委託手数料 (3月分)
〃	2,288	名古屋支部	支払事務委託手数料 (3月分)
〃	1,144	津支部	支払事務委託手数料 (3月分)
〃	286	岐阜支部	支払事務委託手数料 (3月分)
〃	286	福井支部	支払事務委託手数料 (3月分)
〃	286	金沢支部	支払事務委託手数料 (3月分)
〃	286	富山支部	支払事務委託手数料 (3月分)
〃	11,264	広島支部	支払事務委託手数料 (3月分)
〃	2,684	山口支部	支払事務委託手数料 (3月分)
〃	9,944	岡山支部	支払事務委託手数料 (3月分)
〃	2,002	松江支部	支払事務委託手数料 (3月分)
〃	1,430	福岡支部	支払事務委託手数料 (3月分)
〃	858	長崎支部	支払事務委託手数料 (3月分)
〃	1,430	熊本支部	支払事務委託手数料 (3月分)
〃	2,002	鹿児島支部	支払事務委託手数料 (3月分)
〃	572	宮崎支部	支払事務委託手数料 (3月分)
〃	572	那覇支部	支払事務委託手数料 (3月分)
〃	2,002	仙台支部	支払事務委託手数料 (3月分)
〃	286	福島支部	銀行振込手数料 (3月分)
〃	286	山形支部	支払事務委託手数料 (3月分)
〃	1,716	秋田支部	支払事務委託手数料 (R3.3月分)
〃	2,288	青森支部	支払事務委託手数料 (3月分)
〃	4,004	札幌支部	支払事務委託手数料 (3月分)
〃	572	函館支部	支払事務委託手数料 (3月分)
〃	286	旭川支部	R3.3月分銀行振込手数料
〃	286	釧路支部	支払事務委託手数料 (3月分)
〃	286	高松支部	支払事務委託手数料 (3月分)
〃	858	徳島支部	支払事務委託手数料 (3月分)
〃	858	高知支部	支払事務委託手数料 (3月分)
〃	2,288	松山支部	支払事務委託手数料 (3月分)
〃	1,540	本部	㈱みずほ銀行 (支払事務委託手数料3月分)
小 計	85,316		

保 健 経 理

未 払 金 明 細 表

種 別	金 額	氏 名	摘 要
合 計	円 6,355,529		

保 健 経 理

積 立 金 明 細 表

区 分	前期繰越額	当 期		貸借対照表 計上額	摘 要
		増 加 額	減 少 額		
別 途 積立金	円 8,793,030	円 0	円 258,300	円 8,534,730	本部
欠損金補てん積立金	14,812	0	6,333	8,479	本部
合 計	8,807,842	0	264,633	8,543,209	

保健経理  
固定資産明細表

資産の種類	期首残高	当期増加額	当期減少額	期末残高	当期償却額	差引期末残高	適用
	円	円	円	円			
器具・備品	2	0	0	2	0	2	最高裁判所支部
"	1	0	0	1	0	1	甲府支部
"	6	0	0	6	0	6	京都支部
"	14,781	0	0	14,781	6,331	8,450	奈良支部
"	2	0	0	2	0	2	名古屋支部
"	1	0	0	1	0	1	福井支部
"	1	0	0	1	0	1	金沢支部
"	4	0	0	4	0	4	広島支部
"	2	0	2	0	0	0	岡山支部
"	1	0	0	1	0	1	宮崎支部
"	1	0	0	1	0	1	那覇支部
"	2	0	0	2	0	2	仙台支部
"	1	0	0	1	0	1	盛岡支部
"	1	0	0	1	0	1	青森支部
"	3	0	0	3	0	3	札幌支部
"	1	0	0	1	0	1	旭川支部
"	1	0	0	1	0	1	釧路支部
"	1	0	0	1	0	1	徳島支部
小計	14,812	0	2	14,810	6,331	8,479	
合計	14,812	0	2	14,810	6,331	8,479	

減価償却費明細表

資産の種類	取得原価 円	当期償却額 円	償却累計額 円	期末残高 円	償却累計率 %	摘要
器具・備品	886,032	0	886,030	2	100.00%	最高裁判所支部
器具・備品	350,000	0	349,999	1	100.00%	甲府支部
器具・備品	885,833	0	885,827	6	100.00%	京都支部
器具・備品	105,525	6,331	97,075	8,450	91.99%	奈良支部
器具・備品	700,000	0	699,998	2	100.00%	名古屋支部
器具・備品	329,600	0	329,599	1	100.00%	福井支部
器具・備品	314,150	0	314,149	1	100.00%	金沢支部
器具・備品	1,295,413	0	1,295,409	4	100.00%	広島支部
器具・備品	307,661	0	307,660	1	100.00%	宮崎支部
器具・備品	313,326	0	313,325	1	100.00%	那覇支部
器具・備品	592,250	0	592,248	2	100.00%	仙台支部
器具・備品	350,000	0	349,999	1	100.00%	盛岡支部
器具・備品	349,170	0	349,169	1	100.00%	青森支部
器具・備品	977,470	0	977,467	3	100.00%	札幌支部
器具・備品	350,000	0	349,999	1	100.00%	旭川支部
器具・備品	168,000	0	167,999	1	100.00%	釧路支部
器具・備品	260,300	0	260,299	1	100.00%	徳島支部
計	8,534,730	6,331	8,526,251	8,479	99.90%	
合計	8,534,730	6,331	8,526,251	8,479	99.90%	

保健経理  
減価償却累計額明細表

区 分	前期繰越額	当 期		貸借対照表 計上額	適 用
		増 加 額	減 少 額		
	円	円	円	円	
減価償却累計額	886,030	0	0	886,030	最高裁判所支部
"	349,999	0	0	349,999	甲府支部
"	885,827	0	0	885,827	京都支部
"	90,744	6,331	0	97,075	奈良支部
"	699,998	0	0	699,998	名古屋支部
"	329,599	0	0	329,599	福井支部
"	314,149	0	0	314,149	金沢支部
"	1,295,409	0	0	1,295,409	広島支部
"	258,298	0	258,298	0	岡山支部
"	307,660	0	0	307,660	宮崎支部
"	313,325	0	0	313,325	那覇支部
"	592,248	0	0	592,248	仙台支部
"	349,999	0	0	349,999	盛岡支部
"	349,169	0	0	349,169	青森支部
"	977,467	0	0	977,467	札幌支部
"	349,999	0	0	349,999	旭川支部
"	167,999	0	0	167,999	釧路支部
"	260,299	0	0	260,299	徳島支部
小 計	8,778,218	6,331	258,298	8,526,251	
合 計	8,778,218	6,331	258,298	8,526,251	

保 健 経 理

---

支 出 実 績 表

---

科 目	事業計画額	支出済額	支出未済額	不用額
	円	円	円	円
旅 費	2,343,000	0	0	2,343,000
事 務 費	378,000	63,888	0	314,112
合 計	2,721,000	63,888	0	2,657,112

保 健 経 理

利益剰余金計算書又は欠損金計算書

自 令和 2年 4月 1日  
至 令和 3年 3月31日

1	積立金	1,310,477,946 円
2	当期損失金	9,157,030 円
3	当期処分額	264,633 円
	別途積立金取崩し	258,300 円
	欠損金補てん積立金取崩し	6,333 円
	積立金	1,301,585,549 円



医療経理

貸借対照表

令和 3年 3月 31日現在

借方		金額		貸方		金額	
	円	円	円		円	円	円
流動資産			800,233,611	流動負債			8,589,524
現金・預金		385,066,543		未払金		6,827,132	
有価証券		398,455,000		未払費用		1,752,581	
貯蔵品		7,299,500		預り金		9,811	
仮払金		60,821		固定負債			31,486,508
前払費用		153,842		引当金		31,486,508	
未収収益		596,875		退職給与引当金	31,486,508		
未収金		8,601,030		剰余金			767,340,776
固定資産			7,183,197	利益剰余金		767,340,776	
有形固定資産		7,182,195		欠損金補てん積立金	2,224,538		
医療器具・機械	7,138,182			積立金	765,116,238		
器具・備品	44,013						
無形固定資産		2					
ソフトウェア	2						
投資その他の資産		1,000					
敷金・保証金	1,000						
資産合計			807,416,808	負債・純資産合計			807,416,808

(注) 有形固定資産の減価償却累計額は、42,664,115 円である。

医 療 経 理

損 益 計 算 書

自 令和 2年 4月 1日  
至 令和 3年 3月 31日

損 失		金 額		利 益		金 額	
	円	円	円		円	円	円
経 常 費 用			78,797,962	経 常 収 益			55,929,214
事 業 費 用		78,797,962		事 業 収 益		52,857,500	
職 員 給 与	39,858,031			内 部 患 者 収 入	43,065,777		
厚 生 費	132,594			保 険 患 者 収 入	7,784,551		
事 務 費	60,000			雑 収 入	2,007,172		
事 業 用 消 耗 品 費	480,296			事 業 外 収 益		3,071,714	
薬 品 費	21,657,788			受 取 利 息	28,933		
医 療 材 料 費	1,182,241			有 価 証 券 利 息	3,042,781		
委 託 費	2,588,818			特 別 利 益			4,500
洗 濯 費	357,968			前 期 損 益 修 正 益		4,500	
保 險 料	147,754			当 期 損 失 金			22,871,480
調 査 研 究 費	289,402						
負 担 金	4,940,495						
償 還 差 損	6,086,000						
雑 費	202,624						
減 価 償 却 費	813,951						
特 別 損 失			7,232				
前 期 損 益 修 正 損		7,232					
合 計			78,805,194	合 計			78,805,194

医療経理

## 重要な会計方針等

1. 有価証券の評価基準及び評価方法

移動平均法による原価法によっている。

2. たな卸資産の評価基準及び評価方法

貯蔵品

個別法による原価法によっている。

3. 固定資産の減価償却方法

有形固定資産は、国家公務員共済組合施行規則（昭和33年大蔵省令第54号）第68条の規定により定額法により行っている。なお、減価償却累計額は次のとおりである。

有形固定資産	42,664,115円
--------	-------------

4. 引当金の計上基準

退職給与引当金

組合に使用される者の退職金の支払いに充てるため、組合に使用される者が自己都合で退職した場合の期末要支給額の全額を計上している。

5. その他財務諸表作成のための重要な事項

消費税の会計処理方法

税込方式によっている。

医療経理

附 属 明 細 書

- 1 子会社及び関連会社の株式の明細  
該当なし
- 2 出資先団体等に対する出資の明細  
該当なし
- 3 子会社及び関連会社に対する債権及び債務の明細  
該当なし
- 4 関連公益法人等の基本財産に対する拠出金等の明細  
該当なし
- 5 国庫補助金等の明細  
該当なし
- 6 組合に使用される者の給与費の明細  
該当なし

医療経理

現金現在高明細表

(令和 3年 3月31日24時)

会計単位	区分	摘要	金額
本部	現金	5,000円	2
		1,000円	22
		500円	21
		100円	62
		50円	12
		10円	68
		5円	2
		1円	10
		小計	
合計	現金	5,000円	2
		1,000円	22
		500円	21
		100円	62
		50円	12
		10円	68
		5円	2
		1円	10
		総合計	

医 療 経 理

---

預 金 明 細 表

---

取引金融機関名	区 分	金 額	摘 要
		円	
みずほ銀行	普 通 預 金	3,395,477	大阪支部
みずほ銀行	//	423,410	名古屋支部
みずほ銀行	//	114,353	広島支部
みずほ銀行	//	240,317	仙台支部
みずほ銀行	//	574,564	札幌支部
みずほ銀行	//	380,268,422	本部
小 計		385,016,543	
合 計		385,016,543	

医 療 経 理  
有 価 証 券 明 細 表

	銘柄	取引金融機関名	券面総額	取得価格	貸借対照表計上額	摘 要
			円	円	円	
国債, 地方債, 社債, その他の債権	利付国庫債券(30年)51回	SMBC日興証券	100,000,000	91,403,000	91,403,000	本部
	利付国庫債券(10年)319回	みずほ証券	100,000,000	105,313,000	105,313,000	本部
	利付国庫債券(10年)326回	みずほ証券	100,000,000	101,832,000	101,832,000	本部
	利付国庫債券(20年)170回	みずほ証券	100,000,000	99,907,000	99,907,000	本部
	計		400,000,000	398,455,000	398,455,000	

医 療 経 理  
た な 卸 表

貸借対照表科目	品 目	単 位	た な 卸			減価		貸借対照表計上価額
			数量	単価	金 額	割合	金額	
貯蔵品	事業用消耗品費	(仙台支部)		円	円		円	円
					6,971			6,971
小 計					6,971			6,971
貯蔵品	薬品費	(本部)			4,906,515			4,906,515
〃	〃	(大阪支部)			1,135,238			1,135,238
〃	〃	(名古屋支部)			526,623			526,623
〃	〃	(広島支部)			82,015			82,015
〃	〃	(仙台支部)			236,082			236,082
〃	〃	(札幌支部)			182,784			182,784
小 計					7,069,257			7,069,257
貯蔵品	医療材料費	(本部)			125,012			125,012
〃	〃	(名古屋支部)			92,045			92,045
〃	〃	(仙台支部)			6,215			6,215
小 計					223,272			223,272
合 計					7,299,500			7,299,500
作成責任者		出納主任	豊原 裕			印		



医療経理  
仮払金明細表

種 別	金 額	氏 名	摘 要
有価証券 利息	60,821	本部	利付国庫債券
合 計	60,821		

医 療 経 理

未 収 収 益 明 細 表

種 別	金 額	氏 名	摘 要
有価証券 利息	円 596,875	本部	利付国庫債券
合 計	596,875		

医療経理

未収金明細表

種 別	金 額	氏 名	摘 要
内部患者 収入	428,770	大阪支部	診療費 (自己負担分)
〃	599,221	〃	診療費 (保険者負担分) (3月分)
〃	303,492	名古屋支部	診療費 (保険者負担分) (3月分)
〃	130,040	〃	診療費 (自己負担分) (3月分)
〃	98,260	〃	診療費 (自己負担分) (2月分)
〃	62,020	広島支部	診療費 (自己負担分)
〃	89,894	〃	診療費 (保険者負担分) (3月分)
〃	97,800	仙台支部	診療費 (自己負担分)
〃	127,610	〃	診療費 (保険者負担分) (3月分)
〃	227,885	札幌支部	診療費 (保険者負担分) (3月分)
〃	97,670	〃	診療費 (自己負担分) (3月分)
〃	50,840	〃	診療費 (自己負担分) (2月分)
〃	5,272,381	本部	診療費 (保険者負担分) 他
小 計	7,585,883		
保険患者 収入	1,012,427	本部	診療費 (保険者負担分) 他
〃	1,620	〃	診療費 (自己負担分)
小 計	1,014,047		
雑 収 入	1,100	本部	公害事務手数料
合 計	8,601,030		

医 療 経 理  
未 払 金 明 細 表

種 別	金 額	氏 名	摘 要
	円		
薬品費	2,890,781	本部	
"	829,151	大阪支部	
"	180,379	札幌支部	
小計	3,900,311		
医療材料費	3,106	大阪支部	
小計	3,106		
委託費	87,577	本部	
"	44,058	大阪支部	
"	5,238	名古屋支部	
"	2,112	広島支部	
"	1,650	仙台支部	
"	29,062	札幌支部	
小計	169,697		
洗濯費	12,204	本部	
"	13,310	大阪支部	
"	11,462	名古屋支部	
"	2,486	札幌支部	
小計	39,462		
調査研究費	7,107	本部	
"	9,674	大阪支部	
小計	16,781		
医療器具・機械	2,420,000	大阪支部	
小計	2,420,000		
負担金	114,975	本部	
小計	114,975		
雑費	162,800	本部	
小計	162,800		
合 計	6,827,132		

医 療 経 理

未 払 費 用 明 細 表

種 別	金 額	氏 名	摘 要
	円		
職 員 給 与	1,311,073	本部	薬剤師給与
"	418,500	"	医師給与
"	23,008	"	常勤職員超勤手当
小 計	1,752,581		
合 計	1,752,581		

医療経理  
預り金明細表

種 別	金 額	氏 名	摘 要
預り金	9,811	本部	
合 計	9,811		

医 療 経 理

積 立 金 明 細 表

区 分	前期繰越額	当 期		貸借対照表 計上額	摘 要
		増 加 額	減 少 額		
欠損金補てん積立金	円 2,224,538	円 0	円 0	円 2,224,538	本部
合 計	2,224,538	0	0	2,224,538	

医療経理  
雑収入明細表

種 別	金 額	摘 要
雑収入	円 2,007,172	本部
合 計	2,007,172	



医療経理

前期損益修正損明細表

種 別	金 額	氏 名	摘 要
未 収 金	円 3,080	札幌支部	診療費（自己負担分）
〃	2,432	本部	退職者等現金徴収等
小 計	5,512		
内部患者 収入	1,720	大阪支部	診療費（自己負担分）
合 計	7,232		

医 療 経 理  
固 定 資 産 明 細 表

資産の 種 類	期首残高	当 期 増加額	当 期 減少額	期末残高	当 期 償却額	差 引 期末残高	摘 要
	円	円	円	円	円	円	
医療器具機械	407,271	4,840,000		5,247,271	591,432	4,655,839	本部
"	124,024	2,420,000	0	2,544,024	61,691	2,482,333	大阪支部
"	4	0	0	4		4	名古屋支部
"	2	0	0	2		2	広島支部
"	4	0	0	4		4	仙台支部
小計	531,305	7,260,000	0	7,791,305	653,123	7,138,182	
器具・備品	13	44,000	0	44,013	0	44,013	本部
小計	13	44,000	0	44,013	0	44,013	
ソフトウェア	160,830	0	0	160,830	160,828	2	本部
小計	160,830	0	0	160,830	160,828	2	
合 計	692,148	7,304,000	0	7,996,148	813,951	7,182,197	

医 療 経 理  
減 価 償 却 費 明 細 表

資産の 種 類	取得原価	当 期 償却額	償 却 累計額	当期末 残 高	償 却 累計率	摘 要
	円	円	円	円		
医療器具機械	29,080,394	591,432	24,424,555	4,655,839	84.0%	本部
"	5,115,763	61,691	2,633,430	2,482,333	51.4%	大阪支部
"	2,508,500	0	2,508,496	4	99.9%	名古屋支部
"	512,200	0	512,198	2	99.9%	広島支部
"	1,344,420	0	1,344,420	0	100.0%	福岡支部
"	2,619,605	0	2,619,601	4	99.9%	仙台支部
小計	41,180,882	653,123	34,042,700	7,138,182	82.6%	
器具・備品	8,665,428	0	8,621,415	44,013	99.5%	本部
小計	8,665,428	0	8,621,415	44,013	99.5%	
ソフトウェア	1,929,960	160,828	1,929,958	2	100.0%	本部
小計	1,929,960	160,828	1,929,958	2	100.0%	
合 計	51,776,270	813,951	44,594,073	7,182,197	86.1%	

医 療 経 理

減 価 償 却 累 計 額 明 細 表

区 分	前期繰越額	当 期		貸借対照表 計上額	摘 要
		増 加 額	減 少 額		
	円	円	円	円	
減価償却累計額	34,609,655	752,260	0	35,361,915	本部
"	2,571,739	61,691	0	2,633,430	大阪支部
"	2,508,496	0	0	2,508,496	名古屋支部
"	817,197	0	0	817,197	広島支部
"	1,324,241	0	0	1,324,241	福岡支部
"	2,619,601	0	0	2,619,601	仙台支部
小 計	44,450,929	813,951	0	45,264,880	
合 計	44,450,929	813,951	0	45,264,880	

医 療 経 理  
支 出 実 績 表

科 目	事業計画額	支出済額	支出未済額	不 用 額
	円	円	円	円
職員給与	39,973,000	38,105,450	1,752,581	114,969
厚生費	68,000	132,594	0	▲ 64,594
旅費	159,000	0	0	159,000
事務費	64,000	60,000	0	4,000
退職給与引当金繰入	3,680,000	0	0	3,680,000
合 計	43,944,000	38,298,044	1,752,581	3,893,375

医 療 経 理

利益剰余金計算書又は欠損金計算書

自 令和 2年 4月 1日  
至 令和 3年 3月31日

1 積立金	787,987,718 円
2 当期損失金	22,871,480 円
3 当期処分額	0 円
積立金	765,116,238 円

## 貸借対照表

令和 3年 3月 31日現在

	借方		金額	貸方		金額
	円	円	円	円	円	円
流動資産			930,257,849	流動負債		47,107,985
現金・預金	677,737,633			未払消費税	3,784,900	
立替金	208,444,637			未払金	42,072,182	
仮払金	375,889			預り金	1,250,903	
未収収益	2,151,856			剰余金		2,662,432,430
未収金	41,547,834			利益剰余金	2,662,432,430	
				積立金	2,662,432,430	
固定資産			1,779,282,566			
無形固定資産		1,253,566				
ソフトウェア仮勘定	165,809					
ソフトウェア	1,087,757					
投資その他の資産		1,778,029,000				
長期性預金	800,000,000					
投資有価証券	978,029,000					
資産合計			2,709,540,415	負債・純資産合計		2,709,540,415

## 貯金經理

## 損益計算書

自令和2年4月1日  
至令和3年3月31日

	損失		金額	利益		金額
	円	円	円	円	円	円
經常費用			91,995,869	經常收益		159,359,633
事業費用		91,995,869		事業收益	148,591,040	
事務費	622,200			保險手数料収入	148,569,493	
委託費	41,689,791			雑収入	21,547	
賃借料	342,609			受取利息	2,663,966	
普及費	6,110,500			有価証券利息	7,458,627	
負担金	28,332,039			償還差益	646,000	
消費税	13,471,900					
雑費	990			特別利益		51,500
退職給与引当金繰入不足金	1,149,778			前期損益修正益	51,500	
減価償却費	276,062					
特別損失			261,500			
前期損益修正損		261,500				
当期利益金			67,153,764			
合計			159,411,133	合計		159,411,133



貯金経理

重要な会計方針等

1. 有価証券の評価基準及び評価方法

移動平均法による原価法によっている。

2. 固定資産の減価償却方法

有形固定資産は、国家公務員共済組合法施行規則（昭和33年大蔵省令第54号。以下「規則」という。）第68条の規定により、無形固定資産は、規則第69条の規定により定額法により行っている。

なお、減価償却累計額は次のとおりである。

有形固定資産 0 円

3. その他財務諸表作成のための重要な事項

(1) 消費税の会計処理方法

税込方式によっている。

(2) 繰延資産の処理方法

開発費

5年間で均等償却している。

貯金経理

附 属 明 細 書

- 1 子会社及び関連会社の株式の明細  
該当なし
- 2 出資先団体等に対する出資の明細  
該当なし
- 3 子会社及び関連会社に対する債権及び債務の明細  
該当なし
- 4 関連公益法人等の基本財産に対する拠出金等の明細  
該当なし
- 5 国庫補助金等の明細  
該当なし
- 6 組合に使用される者の給与費の明細  
該当なし

貯 金 経 理

---

預 金 明 細 表

---

取引金融機関名	区 分	金 額	摘 要
みずほ銀行	普 通 預 金	円 477,286,401	本部
三菱UFJ銀行	〃	200,451,232	本部
小 計		677,737,633	
合 計		677,737,633	

貯 金 経 理  
立 替 金 明 細 表

種 別	金 額	氏 名	摘 要
仮 受 金	円 -5,033	本部	グループ保険等保険料
保険料	208,449,670	本部	グループ保険等
合 計	208,444,637		

## 貯 金 経 理

## 仮 払 金 明 細 表

種 別	金 額	氏 名	摘 要
有価証券 利息	円 375,889	本部	利付国庫債券
合 計	375,889		

貯 金 経 理  
未 収 収 益 明 細 表

種 別	金 額	氏 名	摘 要
受 取 利 息	円 675,696	本部	定期預金
有価証券 利息	1,476,160	本部	利付国庫債券
合 計	2,151,856		

## 貯金経理

## 未収金明細表

種 別	金 額	氏 名	摘 要
	円		
保険手数料収入	34,660,447	本部	グループ保険団体事務費
"	4,128,026	"	団体扱保険団体事務費
小 計	38,788,473		
雑 収 入	2,596,561	本部	法人税追徴分(貸付経理)
"	162,800	"	消費税精算
小 計	2,759,361		
合 計	41,547,834		

## 貯 金 経 理

## 長 期 性 預 金 明 細 表

取引金融機関名	区 分	金 額	摘 要
三井住友信託銀行株式会社	定 期 預 金	円 800,000,000	本部
合 計		800,000,000	



有 価 証 券 明 細 表

裁判所共済組合

	銘 柄	券面総額	取得価格	貸借対照表 計上額	摘 要
		円	円	円	
国債、地方債、社債 その他の債権	利付国庫債券(20年) 60回	100,000,000	97,200,000	97,200,000	本部
	利付国庫債券(20年) 60回	100,000,000	97,300,000	97,300,000	本部
	利付国庫債券(30年) 51回	200,000,000	182,806,000	182,806,000	本部
	利付国庫債券(20年) 173回	100,000,000	100,366,000	100,366,000	本部
	利付国庫債券(10年) 332回	200,000,000	200,500,000	200,500,000	本部
	利付国庫債券(10年) 318回	200,000,000	199,766,000	199,766,000	本部
	利付国庫債券(20年) 173回	100,000,000	100,091,000	100,091,000	本部
		1,000,000,000	978,029,000	978,029,000	

貯 金 経 理

---

未 払 金 明 細 表

---

種 別	金 額	氏 名	摘 要
	円		
ソフトウェア仮勘定	67,484	本部	決算のため(標準共済システムのプログラム改修)
ソフトウェア	11,107	本部	決算のため(標準共済システムのプログラム改修)
委 託 費	2,200	本部	みずほ銀行支払事務委託手数料(3月分)
"	1,063,819	"	決算のため(プログラムの保守等)
"	605,687	"	団体扱保険収納代行手数料(3月分)
"	1,388,288	"	グループ保険収納代行手数料(3月分)
"	6,184,444	"	共済組合ホームページ運用保守等費用
"	660,000	"	共済組合ホームページの更新
"	660,000	"	共済CLIP作成費用(172号)
小 計	10,564,438		
賃 借 料	334,017	本部	決算のため(システム機器リース)
負 担 金	30,926,036	本部	法人税等
消 費 税	169,100	本部	消費税精算
合 計	42,072,182		

## 貯 金 経 理

## 預 り 金 明 細 表

種 別	金 額	氏 名	摘 要
仮 受 金	円 440	本部	グループ保険等保険料の過入金
保 険 料	1,250,463	本部	グループ保険料返戻分
合 計	1,250,903		

貯 金 経 理

---

固 定 資 産 明 細 表

---

資産の種類	期首残高	当期増加額	当期減少額	期末残高	当期償却額	差引期末残高	摘 要
ソフトウェア仮勘定	円 98,325	円 67,484	円 0	円 165,809	円 0	円 165,809	本部
ソフトウェア	1,166,550	197,269	0	1,363,819	276,062	1,087,757	本部
合 計	1,264,875	264,753	0	1,529,628	276,062	1,253,566	

貯 金 経 理

減 価 償 却 費 明 細 表

資産の種類	取得原価	当期償却額	償却累計額	当期末残高	償却 累計率	摘 要
	円	円	円	円	%	
ソフトウェア	4,304,954	276,062	4,269,050	35,904	99.17	本部
小 計	4,304,954	276,062	4,269,050	35,904	99.17	
合 計	4,304,954	276,062	4,269,050	35,904		

貯 金 経 理  
引 当 金 明 細 表

区 分	前期繰越額	当 期		貸借対照表 計上額	摘 要
		増 加 額	減 少 額		
退職給与引当金	円 7,410,147	円 0	円 7,410,147	円 0	本部
合 計	7,410,147	0	7,410,147	0	

## 貯金経理

## 減価償却累計額明細表

区 分	前期繰越額	当 期		貸借対照表 計上額	摘 要
		増 加 額	減 少 額		
減価償却累計額	円 3,992,988	円 276,062	円 0	円 4,269,050	本部
合 計	3,992,988	276,062	0	4,269,050	

貯 金 経 理  
支 出 実 績 表

科 目	事業計画額	支出済額	支出未済額	不用額
	円	円	円	円
職 員 給 与	5,357,000	0	0	5,357,000
旅 費	4,905,000	0	0	4,905,000
事 務 費	790,000	570,350	51,850	167,800
合 計	11,052,000	570,350	51,850	10,429,800



貯 金 経 理

利益剰余金計算書又は欠損金計算書

自 令和 2年 4月 1日  
至 令和 3年 3月31日

1 積立金	2,595,278,666 円
2 当期利益金	67,153,764 円
3 当期処分額	0 円
積立金	2,662,432,430 円

貸付経理

貸借対照表

令和 3年 3月 31日現在

	借方		金額	貸方		金額
	円	円	円	円	円	円
流動資産			612,025,086	流動負債		4,586,660
現金・預金	615,921,829			未払金	4,076,244	
未収収益	196,355			未払費用	510,416	
未収金	13,136			剰余金		2,277,436,985
貸倒引当金	-4,106,234			利益剰余金	2,277,436,985	
				貸付資金積立金	357,709,627	
固定資産			1,669,998,559	積立金	1,919,727,358	
無形固定資産		1,253,566				
ソフトウェア仮勘定	165,809					
ソフトウェア	1,087,757					
投資その他の資産		1,668,744,993				
長期性預金	300,000,000					
組合員貸付金	1,368,744,993					
資産合計			2,282,023,645	負債・純資産合計		2,282,023,645

(注) 有形固定資産の減価償却累計額は、269,859円である。

貸付経理

損益計算書

自令和2年4月1日  
至令和3年3月31日

損		失		金額		利益		金額	
	円	円	円	円	円	円	円	円	円
経常費用				29,138,221	経常収益				59,314,941
事業費用		25,031,987			事業収益		46,333,117		
事務費	203,643				貸付金利息	44,454,565			
委託費	1,178,131				保険負担金収入	1,877,452			
賃借料	342,609				雑収入	1,100			
保険料	8,356,409				運用収入		6,634,000		
負担金	200				有価証券売却益	6,634,000			
支払利息	1,902,372				引当金等受入		4,968,237		
有価証券売却損	10,176,000				貸倒引当金戻入	4,968,237			
雑費	2,596,561				事業外収益		1,379,587		
減価償却費	276,062				受取利息	789,998			
引当金等繰入		4,106,234			有価証券利息	589,589			
貸倒引当金繰入	4,106,234				特別利益			7,100	
特別損失				1	前期損益修正益		7,100		
固定資産除却損			1						
当期利益金				30,183,819					
合計				59,322,041	合計				59,322,041

貸付経理

重要な会計方針等

1. 固定資産の減価償却方法

有形固定資産は、国家公務員共済組合法施行規則（昭和33年大蔵省令第54号。以下「規則」という。）第68条の規定により、無形固定資産は、規則第69条の規定により、定額法により行っている。なお、減価償却累計額は次のとおりである。

有形固定資産            269,859円

2. 引当金の計上基準

貸倒引当金

組合員貸付金の貸倒れによる損失に備えるため、規則第76条の規定により、当該事業年度末貸付金残高の2/100の範囲内で計上しており、本年度の計上率は0.3/100である。

3. その他財務諸表作成のための重要な事項

(1) 消費税の会計処理方法

税込方式によっている。

(2) 繰延資産の処理方法

開発費

5年間で均等償却している。

貸付経理

附 属 明 細 書

- 1 子会社及び関連会社の株式の明細  
該当なし
- 2 出資先団体等に対する出資の明細  
該当なし
- 3 子会社及び関連会社に対する債権及び債務の明細  
該当なし
- 4 関連公益法人等の基本財産に対する拠出金等の明細  
該当なし
- 5 国庫補助金等の明細  
該当なし
- 6 組合に使用される者の給与費の明細  
該当なし

貸 付 経 理

---

預 金 明 細 表

---

取引金融機関名	区 分	金 額	摘 要
みずほ銀行	普 通 預 金	円 396	さいたま支部
みずほ銀行	"	615,921,433	本部
小 計		615,921,829	
合 計		615,921,829	

貸付金明細表

貸付区分	支 部 名	前期繰越高	当期増加額	当期減少額	期末残高	摘 要
		円	円	円	円	
組合員貸付金	本 部	1,656,079,054	144,727,000	432,061,061	1,368,744,993	
合 計	合 計	1,656,079,054	144,727,000	432,061,061	1,368,744,993	

貸 付 経 理  
借 入 金 明 細 表

借入区分	借入先	前期繰越額	当期増加額	当期減少額	期末残高	摘要
長期借入金	国家公務員共済組合連合会	円 1,118,141,778	円 0	円 1,118,141,778	円 0	本部
合 計		1,118,141,778	0	1,118,141,778	0	



貸付経理

未収金明細表

種 別	金 額	氏 名	摘 要
雑 収 入	円 13,136	本部	本部貯金経理
合 計	13,136		

貸付経理

未収収益明細表

種 別	金 額	氏 名	摘 要
有価証券 利息	円 196,355	本部	預貯金利息
合 計	196,355		

貸 付 経 理

---

未 払 金 明 細 表

---

種 別	金 額	氏 名	摘 要
	円		
ソフトウェア仮勘定	67,484	本部	標準共済システム関連経費
ソフトウェア	11,107	本部	標準共済システム関連経費
雑 費	2,596,561	本部	本部貯金経理
委 託 費	396	さいたま支部	支払事務委託手数料（3月分）
”	2,860	本部	支払事務委託手数料
”	1,063,819	”	標準共済システム関連経費
小 計	1,067,075		
賃 借 料	334,017	本部	標準共済システム関連経費
合 計	4,076,244		

貸付経理

未払費用明細表

種 別	金 額	氏 名	摘 要
保 険 料 合 計	<p style="text-align: right;">円</p> 510,416 510,416	本部	貸付保険料

貸付経理  
固定資産明細表

資産の種類	期首残高	当期増加額	当期減少額	期末残高	当期償却額	差引期末残高	摘要
器具・備品	円 1	円 0	円 1	円 0	円 0	円 0	さいたま支部
ソフトウェア仮勘定	98,325	67,484	0	165,809	0	165,809	本部
ソフトウェア	1,166,550	197,269	276,062	1,087,757	0	1,087,757	本部
合計	1,264,876	264,753	276,063	1,253,566	0	1,253,566	

**減価償却費明細表**

資産の種類	取得原価	当期償却額	償却累計額	当期末残高	償却累計率	摘要
	円	円	円	円	%	
器具・備品	269,860	0	269,859	1	100.00%	さいたま支部
小計	269,860	0	269,859	1	100.00%	
ソフトウェア	1,286,311	276,062	276,062	1,010,249	21.46%	本部
小計	1,286,311	276,062	276,062	1,010,249	21.46%	
合計	1,556,171	276,062	545,921	1,010,250		

貸付経理

積立金明細表

区 分	前期繰越額	当 期		貸借対照表 計上額	摘 要
		増 加 額	減 少 額		
貸付資金積立金	円 357,709,627	円 0	円 0	円 357,709,627	本部
合 計	357,709,627	0	0	357,709,627	

貸付経理

引当金明細表

区 分	前期繰越額	当 期		貸借対照表 計上額	摘 要
		増 加 額	減 少 額		
貸 倒 引当金	円 4,968,237	円 4,106,234	円 4,968,237	円 4,106,234	本部
合 計	4,968,237	4,106,234	4,968,237	4,106,234	



**減価償却累計額明細書**

区分	前期繰越額	当 期		貸借対照表 計 上 額	摘要
		増加額	減少額		
	円	円	円	円	
減価償却累計額	1,264,875	0	276,062	988,813	本部
〃	269,859	0	0	269,859	さいたま支部
小 計	1,534,734	0	276,062	1,258,672	
合 計	1,534,734	0	276,062	1,258,672	

貸付経理  
支出実績表

科目	事業計画額	支出済額	支出未済額	不用額
	円	円	円	円
旅費	● 3,201,000	0	0	● 3,201,000
事務費	● 516,000	● 203,643	0	● 312,357
合計	● 3,717,000	● 203,643	0	● 3,513,357

貸付経理

利益剰余金計算書又は欠損金計算書

自 令和 2年 4月 1日  
至 令和 3年 3月31日

1 積立金	1,889,543,539 円
2 当期利益金	30,183,819 円
3 当期処分額	0 円

積立金 1,919,727,358 円

財 形 経 理

貸 借 対 照 表

令和 3年 3月 31日現在

借 方		金 額	貸 方		金 額
円	円	円	円	円	円
流 動 資 産		233,916	流 動 負 債		220
現金・預金	233,916		未 払 金	220	
固 定 資 産		520,082,000	固 定 負 債		520,082,000
投資その他の資産	520,082,000		長 期 借 入 金	520,082,000	
長 期 貸 付 金	520,082,000		剰 余 金		233,696
			利 益 剰 余 金	233,696	
			積 立 金	233,696	
資 産 合 計		520,315,916	負 債 ・ 純 資 産 合 計		520,315,916

財 形 經 理

損 益 計 算 書

自 令 和 2 年 4 月 1 日  
至 令 和 3 年 3 月 31 日

損 失		金 額	利 益		金 額
円	円	円	円	円	円
経 常 費 用		3,306,795	経 常 収 益		3,303,141
事 業 費 用	3,306,795		事 業 収 益	3,303,141	
委 託 費	3,740		貸 付 金 利 息	3,276,321	
保 険 料	12,069		保 険 負 担 金 収 入	12,069	
保 険 負 担 還 付 金	14,751		保 険 料 還 付 受 入 金	14,751	
支 払 利 息	3,276,235				
			当 期 損 失 金		3,654
合 計		3,306,795	合 計		3,306,795

財形経理

附 属 明 細 書

- 1 子会社及び関連会社の株式の明細  
該当なし
- 2 出資先団体等に対する出資の明細  
該当なし
- 3 子会社及び関連会社に対する債権及び債務の明細  
該当なし
- 4 関連公益法人等の基本財産に対する拠出金等の明細  
該当なし
- 5 国庫補助金等の明細  
該当なし
- 6 組合に使用される者の給与費の明細  
該当なし

財 形 経 理  
 預 金 明 細 表

取引金融機関名	区 分	金 額	摘 要
みずほ銀行	普 通 預 金	円 233,916	本部
合 計		233,916	

財 形 経 理

未 払 金 明 細 表

種 別	金 額	氏 名	摘 要
委 託 費	円 220	本部	支払事務委託手数料
合 計	220		



財 形 経 理

貸 付 金 明 細 表

貸付区分	貸付先	前期繰越高	当期増加額	当期減少額	期末残高	摘 要
長期貸付金	本部	円 580,580,000	円 20,640,000	円 81,138,000	円 520,082,000	本部
合 計		580,580,000	20,640,000	81,138,000	520,082,000	
總 合 計		580,580,000	20,640,000	81,138,000	520,082,000	

財 形 経 理

借 入 金 明 細 表

借入区分	借入先	前期繰越額	当期増加額	当期減少額	期末残高	摘要
長期借入金	国家公務員共済組合連合会	円 580,580,000	円 20,640,000	円 81,138,000	円 520,082,000	本部
合 計		580,580,000	20,640,000	81,138,000	520,082,000	

財 形 経 理

利益剰余金計算書又は欠損金計算書

自 令和 2年 4月 1日  
至 令和 3年 3月31日

1 積立金	237,350 円
2 当期損失金	3,654 円
3 当期処分額	0 円
積立金	233,696 円

## 事業状況報告書

### 1 業務の内容

裁判所共済組合（以下「組合」という。）は、裁判所の職員（以下「組合員」という。）及びその遺族の生活の安定と福祉の増進を図り、公務の能率的運営に資することを目的にする。組合は、その目的を達成するため次の事業を行う。

#### (1) 短期給付事業

組合員及びその被扶養者の病気、出産、死亡等に対する各種の給付

##### ア 法定給付

国家公務員共済組合法（以下「法」という。）第50条第1項に掲げる療養の給付等の短期給付

##### イ 附加給付

法第51条により定款第17条に掲げる家族療養費附加金等の附加給付

#### (2) 福祉事業

組合員の健康保持及び福祉の増進のための事業

##### ア 保健事業

生活習慣病等の健康診断、人間ドック等健康増進に対する補助、特定健診及び特定保健指導、福利厚生パッケージメニュー事業、委託食堂及び委託売店の設置

##### イ 医療事業

本部及び支部の診療所の運営

##### ウ 貯金事業

団体定期保険、医療保障保険、特定疾病保障保険、拠出型企業年金保険、団体傷害保険及び団体扱保険の取扱い

##### エ 貸付事業

住宅貸付け、普通貸付け等の組合員への資金の貸付け

##### オ 財形事業

財形貯蓄を行っている組合員への住宅資金の貸付け

#### (3) 長期給付事業

組合員の退職、障害、死亡などに対して行われる年金の給付に関する事業で、給付の決定及び支払は、国家公務員共済組合連合会が行っている。

### 2 事務所の所在地

	郵便番号	住 所	電話番号
裁判所共済組合本部	102-8651	東京都千代田区隼町4-2	03-3264-8111

### 3 沿革

昭和23年7月1日国家公務員共済組合法（昭和23年法律第69号）に基づき、裁判所共済組合が設立された。

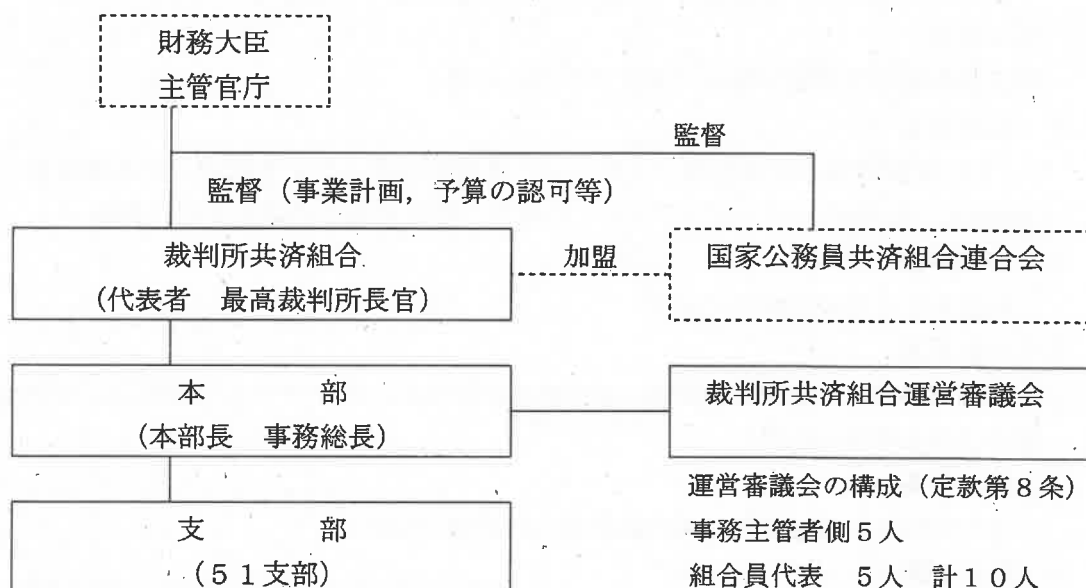
4 設立に係る根拠法の名称  
 国家公務員共済組合法（昭和33年法律第128号）

5 主務大臣  
 財務大臣

6 組合に使用される者の状況

定数	前年度増減
3人	-1

7 その他組合の概要



8 令和元年度及び前事業年度までの業務の実施状況  
 別紙第1「経理別収入支出等の推移」及び別紙第2「国庫補助金等明細書及び借入金明細書」  
 参照

9 子会社, 関連会社, 関連公益法人等の概況  
 該当なし

10 組合が対処すべき課題

少子高齢化等に伴い保険給付だけでなく、後期高齢者支援金などの支出が増加し、給与改定に伴い収入が減少するなかで、コスト削減や業務の見直しを図りながら、年金、介護、医療等の社会保障制度の動向と国家公務員の共済組合に対する対外的な視線を見据えつつ、いかに組合員の要求や要望を反映し、安定した事業運営を行っていくかが課題である。

(別紙第1)

### 経理別収入支出等の推移

(裁判所共済組合)  
(単位：千円)

	28年度 決算			29年度 決算			30年度 決算		
	(うち 他経理繰入) 収入	(うち 他経理繰入) 支出	(欠損金補填 積立金) 利益剰余金 損益	(うち 他経理繰入) 収入	(うち 他経理繰入) 支出	(欠損金補填 積立金) 利益剰余金 損益	(うち 他経理繰入) 収入	(うち 他経理繰入) 支出	(欠損金補填 積立金) 利益剰余金 損益
短期経理	( ) 17,626,705	(8,236) 16,743,486	(744,730) 6,386,351 883,219	( ) 17,721,176	( ) 18,047,378	(744,730) 6,060,149 △ 326,202	( ) 18,510,295	(12,141) 17,450,925	( ) 7,119,519 1,059,370
介護	( ) 1,388,928	( ) 1,386,036	( ) 34,766 2,892	( ) 1,334,590	( ) 1,565,248	( ) △ 195,893	( ) 2,062,088	( ) 1,652,698	( ) 409,390
業務経理	(8,236) 38,556	( ) 42,464	( ) 116,879 △ 3,908	(19,968) 63,375	( ) 69,074	( ) △ 5,699	(12,141) 58,155	( ) 46,536	( ) 11,619 122,799
福祉経理	( ) 805,026	( ) 721,439	(2,280) 6,737,209 83,587	( ) 774,819	( ) 671,428	(2,265) 6,841,660 (40)	( ) 760,937	( ) 685,008	( ) 75,930 6,918,307
保健経理	417,190	433,363	△ 16,173	420,947	392,866	28,081	420,887	443,926	△ 23,039
宿泊経理	( ) 0	( ) 0	( ) 0	( ) 0	( ) 0	( ) 0	( ) 0	( ) 0	( ) 0
医療経理	( ) 92,725	( ) 91,432	(2,225) 806,202 1,293	( ) 89,362	( ) 91,955	(2,225) 803,609 △ 2,593	( ) 77,598	( ) 77,392	( ) 206 803,815
貯金経理	166,321	93,250	73,071	166,115	99,955	66,160	163,122	94,583	68,540
貸付経理	( ) 122,618	( ) 97,217	( ) 2,189,262 25,401	( ) 92,817	( ) 81,070	( ) 11,747	( ) 94,346	( ) 64,119	( ) 30,227 2,231,236
財形経理	( ) 6,172	( ) 6,177	( ) 249 △ 5	( ) 5,578	( ) 5,582	( ) 245 △ 4	( ) 4,984	( ) 4,988	( ) △ 4 242

# 経理別収入支出等の推移

(裁判所共済組合)  
(単位：千円)

	元年度 決算				2年度 決算			
	(うち 他経理繰入)	(うち 他経理繰入) 支出	損益	(欠損金補填 積立金) 利益剰余金	(うち 他経理繰入) 収入	(うち 他経理繰入) 支出	損益	(欠損金補填 積立金) 利益剰余金
	収入							
短期経理	( 0)	(9,723)	1,177,596	(760,827)	( 0)	(8,646)	859,373	(758,148)
介護	18,630,078	17,452,482	1,177,596	8,297,115	19,125,964	18,266,591	859,373	8,695,958
	( 0)	( 0)	163,635	( 0)	( 0)	( 0)		( 0)
	2,081,315	1,917,680	163,635	377,132	2,180,877	2,641,407	△ 460,530	△ 83,398
業務経理	(9,723)	( 0)		( 0)	(8,646)	( 0)		( 0)
	46,194	47,751	△ 1,557	121,242	51,691	51,691	10,788	132,030
	( 0)	( 0)		(2,239)	( 0)	( 0)		(2,232)
	723,564	699,372	24,192	6,943,475	716,142	650,836	65,306	7,009,037
福祉経理	( 0)	( 0)		(15)	( 0)	( 0)		(8)
	420,950	463,435	△ 42,485	1,310,493	415,301	424,458	△ 9,157	1,301,594
保健経理	( 0)	( 0)		( 0)	( 0)	( 0)		( 0)
	0	0	0	0	0	0	0	0
宿泊経理	( 0)	( 0)		(2,224)	( 0)	( 0)		(2,224)
	70,532	84,135	△ 13,603	790,212	78,805	101,676	△ 22,871	767,340
医療経理	( 0)	( 0)		( 0)	( 0)	( 0)		( 0)
	160,737	96,469	64,268	2,595,279	159,411	92,267	67,154	2,662,432
貯金経理	( 0)	( 0)		( 0)	( 0)	( 0)		( 0)
	67,318	51,301	16,017	2,247,253	59,322	29,138	30,184	2,277,437
貸付経理	( 0)	( 0)		( 0)	( 0)	( 0)		( 0)
	4,027	4,032	△ 5	238	3,303	3,307	△ 4	234
財形経理								

(別紙第2)

国庫補助金等明細書及び借入金明細書

1 国庫補助金等明細書

(単位：千円)

区 分	短期経理		業務経理	保健経理		計
	負担金	国庫補助金収入	負担金	負担金	国庫補助金収入	
平成28年度	8,127,276	0	29,514	198,172	3,489	8,216,150
平成29年度	8,123,220	0	42,723	212,754	3,329	8,358,451
平成30年度	8,513,794	0	41,285	201,248	4,475	8,760,802
令和元年度	8,546,788	0	34,445	201,919	4,655	8,787,807
令和2年度	8,541,093	0	42,314	200,451	2,802	8,786,660

2 借入金明細書

(単位：千円)

区 分	貸付経理		財形経理		計
	長期借入金		長期借入金		
	借入先一		借入先一		
	国家公務員共済組合連合会		国家公務員共済組合連合会		
平成28年度	2,278,565	692,017		4,360,905	
平成29年度	1,838,172	683,665		3,600,994	
平成30年度	1,435,039	645,784		2,970,581	
令和元年度	1,118,142	580,580		1,698,722	
令和2年度	0	520,082		520,082	



# 監査報告書

令和3年5月25日

裁判所共済組合本部長 中村 慎 殿

裁判所共済組合本部監査員

岩井 一



裁判所共済組合本部監査員

中橋



裁判所共済組合本部監査員

井上 隆博



国家公務員共済組合法施行規則第126条の4第2項第1号に基づく内部監査を実施したので、裁判所共済組合運営規則第38条に基づき、下記のとおり報告します。

## 記

- 1 監査の年月日 令和3年5月24日
- 2 監査の対象期間 自 令和2年4月1日  
至 令和3年3月31日

## 3 監査事項

- (1) 令和2年度における裁判所共済組合本部の短期、業務、保健、医療、貯金、貸付及び財形の経理の業務並びに財産の状況
- (2) 個人情報保護の遵守状況

## 4 監査結果の概要

- (1) 令和2年度における裁判所共済組合本部の全ての経理の業務並びに財産の状況

各経理の業務の状況について、総勘定元帳、元帳及び伝票等の精査を行い、財産の状況について、元帳と現金、預貯金、有価証券及び出納計算書を照合したところ、いずれも適正に管理されていることを認める。

(2) 個人情報保護の遵守状況

自主点検結果、執務態勢及び安全管理措置状況を確認したところ、遵守されていることを認める。

5 出納職員に対して注意した事項

なし

6 文書をもって注意しなければならない事項

なし

7 その他参考事項

なし