

令和 4 年 度

決 算 書

裁 判 所 共 済 組 合

目 次

短 期 経 理	(1)
業 務 経 理	(2 7)
保 健 経 理	(4 6)
医 療 経 理	(6 6)
貯 金 経 理	(9 0)
貸 付 経 理	(1 0 7)
財 形 経 理	(1 2 7)
事業状況報告書	(1 3 5)
監 査 報 告 書	(1 4 0)

短期経理

貸借対照表

令和5年 3月 31日現在

	借方		金額	貸方		金額
	円	円	円	円	円	円
流動資産			11,691,106,362	流動負債		472,600,820
現金・預金		7,313,177,104		未払金	240,892,405	
有価証券		3,915,840,000		預り金	231,664,553	
立替金		222,014,594		仮受金	43,862	
未収収益		3,049,930				
未収金		161,961,734		固定負債		1,318,457,418
支払基金委託金		75,063,000		支払準備金	1,318,457,418	
				剰余金		9,900,048,124
				利益剰余金	9,900,048,124	
				欠損金補てん積立金	769,196,261	
				短期積立金	9,009,638,547	
				介護積立金	121,213,316	
資産合計			11,691,106,362	負債・純資産合計		11,691,106,362

短期經理

損益計算書

自令和4年4月1日
至令和5年3月31日

損失	金額		利益	金額	
	円	円		円	円
經常費用		18,079,995,511	經常收益		
事業費用	16,751,519,518		事業收益	17,695,208,079	19,023,054,092
保健給付	6,593,588,717		短期負担金収入	7,372,553,860	
直営保健給付	25,128,509		介護負担金収入	1,347,879,977	
休業給付	1,114,130,564		短期掛金収入	7,594,081,942	
附加給付	82,364,922		介護掛金収入	1,380,692,300	
前期高齢者納付金等	2,055,179,322		引当金等受入		1,299,206,978
後期高齢者支援金等	4,205,361,955		支払準備金戻入	1,299,206,978	
病床転換支援金等	8,965		事業外収益		28,639,035
介護納付金	2,580,191,061		短期受取利息	1,033	
一部負担金払戻金	95,531,800		介護受取利息	3	
委託費	33,703		有価証券利息	20,000,000	
繰入金		10,018,575	還付金収入	7,856,087	
業務経理へ繰入	10,018,575		賠償金収入	781,912	
引当金等繰入		1,318,457,418	特別利益		15,570,085
支払準備金繰入	1,318,457,418		前期損益修正益	15,570,085	
特別損失		1,630,349			
前期損益修正損		1,630,349			
当期短期利益金		808,598,534			
当期介護利益金		148,399,783			
合計		19,038,624,177	合計		19,038,624,177

短期経理

重要な会計方針等

1. 引当金の計上基準

(1) 支払準備金

短期経理における給付金において、当該事業年度に属する潜在債務を見越負債として処理するため、国家公務員共済組合法施行規則（昭和33年大蔵省令第54号）第78条の規定により、毎事業年度末日において、当該事業年度における短期給付の請求額の総額の12分の2に相当する金額を計上している。

短期経理

附 属 明 細 書

- 1 子会社及び関連会社の株式の明細
該当なし
- 2 出資先団体等に対する出資の明細
該当なし
- 3 子会社及び関連会社に対する債権及び債務の明細
該当なし
- 4 関連公益法人等の基本財産に対する拠出金等の明細
該当なし
- 5 国庫補助金等の明細

国庫補助金等明細表

国庫補助金等の名称	支出元会計区分	金 額	国庫補助金等との関連科目		摘 要
			貸借対照表	損益計算書	
短期負担金	一般会計	7,372,553,860		短期負担金収入	短期負担金（短期分） 7,355,906,860 円 公経済負担金 16,647,000 円
介護負担金	一般会計	1,347,879,977		介護負担金収入	介護負担金 1,347,879,977 円
合 計		8,720,433,837			

- 6 組合に使用される者の給与費の明細
該当なし

短期経理

預金明細表

取引金融機関名	区分	金額	摘要
		円	
みずほ銀行	普通預金	12,584,343	さいたま支部
みずほ銀行	"	261,196	さいたま支部
みずほ銀行	"	8,442,111	千葉支部
みずほ銀行	"	11,770,869	水戸支部
みずほ銀行	"	255,327	水戸支部
みずほ銀行	"	7,234,067	宇都宮支部
みずほ銀行	"	20,606,809	前橋支部
みずほ銀行	"	470,820	前橋支部
みずほ銀行	"	13,687,031	静岡支部
みずほ銀行	"	625,019	静岡支部
みずほ銀行	"	1,896,475	甲府支部
みずほ銀行	"	12,053,384	長野支部
みずほ銀行	"	11,614,078	新潟支部
みずほ銀行	"	362,880	新潟支部
みずほ銀行	"	70,291,581	大阪支部
みずほ銀行	"	13,820,953	京都支部
みずほ銀行	"	24,112,904	神戸支部
みずほ銀行	"	1,393,362	神戸支部
みずほ銀行	"	7,145,820	奈良支部
みずほ銀行	"	3,766,167	大津支部
みずほ銀行	"	257,502	大津支部
みずほ銀行	"	5,547,749	和歌山支部
みずほ銀行	"	164,479	和歌山支部
みずほ銀行	"	46,728,299	名古屋支部
みずほ銀行	"	4,779,256	津支部
みずほ銀行	"	462,599	津支部
みずほ銀行	"	4,428,395	岐阜支部
みずほ銀行	"	283,726	岐阜支部
みずほ銀行	"	8,988,645	福井支部
みずほ銀行	"	3,554,700	金沢支部
みずほ銀行	"	2,063,963	富山支部
みずほ銀行	"	172,703	富山支部
みずほ銀行	"	13,728,073	広島支部
みずほ銀行	"	548,304	広島支部
みずほ銀行	"	8,633,051	山口支部
みずほ銀行	"	608,573	山口支部
みずほ銀行	"	7,590,377	岡山支部
みずほ銀行	"	1,106,371	鳥取支部
みずほ銀行	"	156,255	鳥取支部
みずほ銀行	"	3,284,823	松江支部
みずほ銀行	"	205,598	松江支部
みずほ銀行	"	28,854,559	福岡支部
みずほ銀行	"	1,056,357	福岡支部
みずほ銀行	"	10,018,159	佐賀支部
みずほ銀行	"	8,194,663	長崎支部
みずほ銀行	"	8,280,739	大分支部
みずほ銀行	"	328,958	大分支部
みずほ銀行	"	10,486,080	熊本支部
みずほ銀行	"	642,443	熊本支部
みずほ銀行	"	12,749,947	鹿児島支部

短期経理

預金明細表

取引金融機関名	区分	金額	摘要
		円	
みずほ銀行	〃	78,128	鹿児島支部
みずほ銀行	〃	5,526,471	宮崎支部
みずほ銀行	〃	8,424,055	那覇支部
みずほ銀行	〃	16,355,851	仙台支部
みずほ銀行	〃	779,285	仙台支部
みずほ銀行	〃	10,665,421	福島支部
みずほ銀行	〃	376,568	福島支部
みずほ銀行	〃	10,269,766	山形支部
みずほ銀行	〃	280,581	山形支部
みずほ銀行	〃	2,379,869	盛岡支部
みずほ銀行	〃	101,857	盛岡支部
みずほ銀行	〃	3,364,701	秋田支部
みずほ銀行	〃	8,180,021	青森支部
みずほ銀行	〃	565,901	青森支部
みずほ銀行	〃	19,838,935	札幌支部
みずほ銀行	〃	704,900	札幌支部
みずほ銀行	〃	2,536,376	函館支部
みずほ銀行	〃	2,623,450	旭川支部
みずほ銀行	〃	275,502	旭川支部
みずほ銀行	〃	1,806,058	釧路支部
みずほ銀行	〃	291,543	釧路支部
みずほ銀行	〃	11,935,246	高松支部
みずほ銀行	〃	6,836,225	徳島支部
みずほ銀行	〃	6,584,974	高知支部
みずほ銀行	〃	250,830	高知支部
みずほ銀行	〃	7,037,277	松山支部
みずほ銀行 (短期一般1)	〃	5,722,202,205	本部
みずほ銀行 (介護)	〃	319,444,563	本部
みずほ銀行 (短期一般2)	〃	78,160,003	本部
小 計		6,664,177,104	
合 計		6,664,177,104	

短期経理

預託金明細表

区 分	前期繰越額	当 期		貸借対照表 計上額	摘 要
		増 加 額	減 少 額		
預 託 金	円 614,000,000	円 35,000,000	円 0	円 649,000,000	本部
合 計	614,000,000	35,000,000	0	649,000,000	

短期経理
有価証券明細表

	銘柄	取引金融機関名	券面総額	取得価格	貸借対照表計上額	摘要
			円	円	円	
国債、地方債、社債、その他の債権	利付国庫債券(40年)9回	みずほ証券	1,000,000,000	919,010,000	919,010,000	本部
	利付国庫債券(30年)71回	SMBC日興証券	1,000,000,000	1,018,860,000	1,018,860,000	本部
	利付国庫債券(30年)66回	みずほ証券	1,000,000,000	952,350,000	952,350,000	本部
	利付国庫債券(20年)176回	みずほ証券	1,000,000,000	1,025,620,000	1,025,620,000	本部
	計		4,000,000,000	3,915,840,000	3,915,840,000	

短期経理

未収金明細表

種 別	金 額	氏 名	摘 要
立 替 金	円 64,350	釧路支部	長期掛金の還付
短期負担金収入	132,121,998	本部	決算のため
介護負担金収入	24,795,125	本部	決算のため
短期 掛金収入	6,940	神戸支部	3月分短期掛金
〃	32,004	岡山支部	3月分短期掛金
〃	16,966	仙台支部	3月分短期掛金
小 計	55,910		
賠償金 収 入	21,605	那覇支部	第三者傷害に係る損害賠償額
〃	11,536	高松支部	第三者傷害に係る損害賠償額
小 計	33,141		
休 業 給 付	751,440	盛岡支部	傷病手当金の返納
〃	115,645	本部	傷病手当金の返納
小 計	867,085		
業務経理へ繰入	4,012,425	本部	決算のため
附加給付	11,000	さいたま支部	家族療養費附加金の返納
一部負担金払戻金	700	盛岡支部	一部負担金払戻金の返納
合 計	161,961,734		

短期経理
立替金明細表

種 別	金 額	氏 名	摘 要
普通預金	円 43,560	本部	長期掛金の還付
介護納付金	221,583,348	本部	短期（介護）資金不足のため
長期掛金	19,504	さいたま支部	長期掛金の還付
〃	145,530	大阪支部	長期掛金の還付
〃	892	神戸支部	長期掛金の還付
〃	64,350	福岡支部	長期掛金の還付
〃	96,030	青森支部	長期掛金の還付
〃	61,380	高松支部	長期掛金の還付
小 計	387,686		
合 計	222,014,594		

短期経理

未収収益明細表

種 別	金 額	氏 名	摘 要
	円		
有価証券 利息	120,547	本部	みずほ証券(株) (9回 利付国庫債券(40年))
〃	120,547	〃	みずほ証券(株) (66回 利付国庫債券(30年))
〃	150,684	〃	みずほ証券(株) (176回 利付国庫債券(20年))
〃	1,936,986	〃	SMBC日興証券(株) (利付国債(30年)第71回)
小 計	2,328,764		
還付金 収 入	721,166	本部	決算のため
合 計	3,049,930		

短期経理
未払金明細表

種 別	金 額	氏 名	摘 要
	円		
立 替 金	43,560	本部	
福祉財源未整理勘定	12,393,675	本部	決算のため
短期 掛金収入	16,966	本部	
保 健 給 付	46,052	さいたま支部	柔道整復師施術療養費
"	5,299	"	療養費
"	42,885	"	家族高額療養費
"	103,836	"	高額療養費
"	16,244	千葉支部	柔道整復師施術療養費
"	11,736	"	家族療養費の支給
"	2,135	水戸支部	柔道整復師施術療養費
"	6,832	前橋支部	柔道整復師施術療養費
"	2,301	"	療養費
"	5,560	"	柔道整復師の施術家族療養費
"	58,697	大阪支部	柔道整復師施術療養費
"	27,064	京都支部	柔道整復師施術療養費
"	4,601	和歌山支部	柔道整復師施術療養費
"	6,791	広島支部	療養費
"	11,433	大分支部	柔道整復師施術療養費
"	7,686	宮崎支部	柔道整復師施術療養費の支払(2件)
"	3,452	徳島支部	柔道整復師施術療養費
"	195,200	"	一部負担金払戻金
"	105,469	本部	
小 計	663,273		
直営 保健給付	16,401	さいたま支部	診療費(保険者負担分)(3月分)
"	30,114	千葉支部	診療費(保険者負担分)(3月分)
"	13,531	水戸支部	診療費(保険者負担分)(3月分)
"	3,423	前橋支部	診療費(保険者負担分)(3月分)
"	10,115	静岡支部	診療費(保険者負担分)(3月分)
"	25,403	新潟支部	診療費(保険者負担分)(3月分)
"	449,386	大阪支部	診療費(保険者負担分)(3月分)
"	3,346	京都支部	診療費(保険者負担分)(3月分)
"	8,113	神戸支部	裁判所共済組合大阪診療所
"	9,100	和歌山支部	診療費(保険者負担分)(3月分)
"	244,230	名古屋支部	診療費(保険者負担分)(3月分)
"	8,876	"	診療費(保険者負担分)(3月分) 本部診療所分
"	79,240	広島支部	診療費(保険者負担分)(3月分)
"	136,675	仙台支部	診療費(保険者負担分)(3月分)
"	223,034	札幌支部	診療費(保険者負担分)(3月分)
"	2,755,466	本部	本部診療所 最高裁分 外
小 計	4,016,453		

短期経理

未払金明細表

種別	金額	氏名	摘要
			円
休業給付	212,142	千葉支部	傷病手当金
〃	284,800	神戸支部	傷病手当金
〃	127,300	〃	育児休業手当金
〃	7,942	名古屋支部	傷病手当金
〃	801,590	本部	
小計	1,433,774		
附加給付	75,900	さいたま支部	家族療養費附加金
〃	40,000	新潟支部	出産費附加金
〃	110,956	大阪支部	家族療養費附加金
〃	40,000	京都支部	出産費附加金
〃	41,700	大津支部	家族療養費附加金
〃	21,100	広島支部	家族療養費附加金
〃	40,000	本部	
小計	369,656		
介護納付金	221,583,348	本部	決算のため
一部負担金払戻金	19,400	さいたま支部	一部負担金払戻金
〃	137,600	水戸支部	一部負担金払戻金
〃	23,600	大阪支部	一部負担金払戻金
〃	32,600	京都支部	一部負担金払戻金
〃	149,100	広島支部	一部負担金払戻金
〃	9,400	宮崎支部	一部負担金払戻金
小計	371,700		
合計	240,892,405		

短期経理
仮受金明細表

種 別	金 額	氏 名	摘 要
普通預金	円 4,176	本部	任意継続組合員短期掛金誤入金
短期掛金	32,360	宇都宮支部	任意継続組合員短期掛金誤入金
〃	7,326	前橋支部	組合員短期掛金誤入金
小 計	39,686		
合 計	43,862		

短期経理

預り金明細表

種 別	金 額	氏 名	摘 要
	円		
普通預金	253,685	名古屋支部	任意継続組員短期掛金
"	688,591	鳥取支部	任意継続組員短期掛金
"	156,255	"	任意継続組員介護掛金
"	45,689,138	本部	任意継続組員短期掛金
"	1,450,970	"	任意継続組員介護掛金
小 計	48,238,639		
介護 掛金収入	71,420	宇都宮支部	伝票番号50（介護掛金還付相当分）の科目 更正

短期経理

預り金明細表

種別	金額	氏名	摘要
	円		
介護掛金	309,985	さいたま支部	任意継続組合員介護掛金
"	592,485	千葉支部	任意継続組合員介護掛金
"	255,327	水戸支部	任意継続組合員介護掛金
"	501,659	宇都宮支部	任意継続組合員介護掛金
"	470,820	前橋支部	任意継続組合員介護掛金
"	625,019	静岡支部	任意継続組合員介護掛金
"	591,110	長野支部	任意継続組合員介護掛金
"	362,880	新潟支部	任意継続組合員介護掛金
"	1,807,536	大阪支部	任意継続組合員介護掛金
"	657,917	京都支部	任意継続組合員介護掛金
"	1,385,416	神戸支部	任意継続組合員介護掛金
"	257,502	大津支部	任意継続組合員介護掛金
"	164,479	和歌山支部	任意継続組合員介護掛金
"	919,747	名古屋支部	任意継続組合員介護掛金
"	462,599	津支部	任意継続組合員介護掛金
"	283,726	岐阜支部	任意継続組合員介護掛金
"	532,311	福井支部	任意継続組合員介護掛金
"	131,818	金沢支部	任意継続組合員介護掛金
"	172,703	富山支部	任意継続組合員介護掛金
"	548,304	広島支部	任意継続組合員介護掛金
"	608,573	山口支部	任意継続組合員介護掛金
"	193,262	岡山支部	任意継続組合員介護掛金
"	205,598	松江支部	任意継続組合員介護掛金
"	1,056,357	福岡支部	任意継続組合員介護掛金
"	287,316	佐賀支部	任意継続組合員介護掛金
"	351,925	長崎支部	任意継続組合員介護掛金
"	328,958	大分支部	任意継続組合員介護掛金
"	642,443	熊本支部	任意継続組合員介護掛金
"	78,128	鹿児島支部	任意継続組合員介護掛金
"	392,692	那覇支部	任意継続組合員介護掛金
"	779,285	仙台支部	任意継続組合員介護掛金
"	376,568	福島支部	任意継続組合員介護掛金
"	280,581	山形支部	任意継続組合員介護掛金
"	101,857	盛岡支部	任意継続組合員介護掛金
"	565,901	青森支部	任意継続組合員介護掛金
"	704,900	札幌支部	任意継続組合員介護掛金
"	275,502	旭川支部	任意継続組合員介護掛金
"	291,543	釧路支部	任意継続組合員介護掛金
"	577,133	高松支部	任意継続組合員介護掛金
"	725,856	徳島支部	任意継続組合員介護掛金
"	250,830	高知支部	任意継続組合員介護掛金
"	234,384	松山支部	任意継続組合員介護掛金
小計	20,342,935		

短期経理

預り金明細表

種別	金額	氏名	摘要
	円		
短期掛金	3,711,275	さいたま支部	任意継続組員短期掛金
"	4,848,243	千葉支部	任意継続組員短期掛金
"	2,946,131	水戸支部	任意継続組員短期掛金
"	2,699,992	宇都宮支部	任意継続組員短期掛金
"	3,684,709	前橋支部	任意継続組員短期掛金
"	4,382,346	静岡支部	任意継続組員短期掛金
"	3,837,434	長野支部	任意継続組員短期掛金
"	1,911,728	新潟支部	任意継続組員短期掛金
"	17,097,902	大阪支部	任意継続組員短期掛金
"	5,239,425	京都支部	任意継続組員短期掛金
"	9,170,782	神戸支部	任意継続組員短期掛金
"	598,859	奈良支部	任意継続組員短期掛金
"	1,370,345	大津支部	任意継続組員短期掛金
"	978,520	和歌山支部	任意継続組員短期掛金
"	12,164,157	名古屋支部	任意継続組員短期掛金
"	2,882,352	津支部	任意継続組員短期掛金
"	2,010,569	岐阜支部	任意継続組員短期掛金
"	2,816,926	福井支部	任意継続組員短期掛金
"	887,904	金沢支部	任意継続組員短期掛金
"	1,884,530	富山支部	任意継続組員短期掛金
"	4,851,477	広島支部	任意継続組員短期掛金
"	2,917,435	山口支部	任意継続組員短期掛金
"	1,004,658	岡山支部	任意継続組員短期掛金
"	906,044	松江支部	任意継続組員短期掛金
"	10,198,981	福岡支部	任意継続組員短期掛金
"	1,719,178	佐賀支部	任意継続組員短期掛金
"	2,011,414	長崎支部	任意継続組員短期掛金
"	1,630,868	大分支部	任意継続組員短期掛金
"	4,836,912	熊本支部	任意継続組員短期掛金
"	1,558,380	鹿児島支部	任意継続組員短期掛金
"	2,169,101	宮崎支部	任意継続組員短期掛金
"	2,555,028	那覇支部	任意継続組員短期掛金
"	5,452,754	仙台支部	任意継続組員短期掛金
"	3,616,897	福島支部	任意継続組員短期掛金
"	2,221,283	山形支部	任意継続組員短期掛金
"	1,888,999	盛岡支部	任意継続組員短期掛金
"	155,533	秋田支部	任意継続組員短期掛金
"	3,291,132	青森支部	任意継続組員短期掛金
"	7,501,977	札幌支部	任意継続組員短期掛金
"	688,591	函館支部	任意継続組員短期掛金
"	2,337,575	旭川支部	任意継続組員短期掛金
"	1,284,791	釧路支部	任意継続組員短期掛金
"	5,590,229	高松支部	任意継続組員短期掛金
"	4,072,619	徳島支部	任意継続組員短期掛金
"	1,304,671	高知支部	任意継続組員短期掛金
"	2,192,323	松山支部	任意継続組員短期掛金
小計	163,082,979		

短期経理

預り金明細表

種 別	金 額	氏 名	摘 要
合 計	円 231,735,973		

短期経理

支払基金委託金明細表

種 別	金 額	氏 名	摘 要
支払基金委託金	円 75,063,000	本部	決算のため
合 計	75,063,000		

積立金明細表

短期経理 1

区 分	前期繰越額	当 期		貸借対照表 計 上 額	摘 要
		増加額又は利益金	減少額又は損失金		
欠損金補てん積立金	764,404,555	円	円	円	短期給付総額
		4,791,706	0	769,196,261	2年度 7,369,901,448 3年度 7,795,241,869 4年度 7,910,744,512 計 23,075,887,829 23,075,887,829 /3×10/100
短期積立金	8,205,831,719	円	円	円	4年度収入 16,309,999,379
		803,806,828	0	9,009,638,547	4年度支出 15,501,400,845 損益 808,598,534
介護積立金	△ 27,186,467	円	円	円	4年度収入 2,728,624,798
		148,399,783	0	121,213,316	4年度支出 2,580,225,015 計 148,399,783

支払準備金明細表

区 分	前期繰越額	当 期		貸借対照表上 計 上 額	摘 要
		増加額	減少額		
支払準備金	円 1,299,206,978	円 1,318,457,418	円 1,299,206,978	円 1,318,457,418	4年度短期給付総額×2/12 7,910,744,512 ×2/12
合 計	1,299,206,978	1,318,457,418	1,299,206,978	1,318,457,418	

短期経理

前期損益修正益明細表

種 別	金 額	氏 名	摘 要
	円		
未 払 金	1,725	水戸支部	保健給付 (不支給決定のため)
短期 掛金収入	2,314	新潟支部	短期掛金追徴
〃	20,555	大阪支部	短期掛金追徴
〃	8,092	神戸支部	短期掛金追徴
〃	14,380	大津支部	短期掛金追徴
〃	45,115	名古屋支部	短期掛金追徴
〃	5,587	広島支部	短期掛金追徴
〃	1,157	那覇支部	短期掛金追徴
〃	1,543	札幌支部	短期掛金追徴
〃	69,833	本部	短期掛金追徴
小 計	168,576		
介護 掛金収入	1,355	広島支部	介護掛金追徴
〃	374	札幌支部	介護掛金追徴
〃	50,755	本部	介護掛金追徴
小 計	52,484		
短期 受取利息	708	本部	短期掛金追徴
介護 受取利息	34	本部	介護掛金追徴
前期損益修正益	7,522,165	本部	支部統合に伴う勘定科目振替のため

短期経理

前期損益修正益明細表

種別	金額	氏名	摘要
	円		
保健給付	12,338	さいたま支部	家族療養の給付の返納
〃	19,848	千葉支部	家族療養の給付の返納
〃	200	〃	一部負担金払戻金の返納
〃	2,087	〃	療養の給付の返納
〃	15,928	〃	高額療養費の返納
〃	175,397	水戸支部	家族療養の給付の返納
〃	10,532	宇都宮支部	高額療養費の返納
〃	16,240	〃	診療報酬の返還
〃	200	長野支部	家族療養費附加金の返納
〃	22,330	大阪支部	家族療養の給付の返納
〃	35,844	京都支部	家族療養の給付の返納
〃	70,378	〃	療養の給付の返納
〃	170,437	〃	高額療養費の返納
〃	22,184	大津支部	家族療養の給付の返納
〃	35,721	名古屋支部	家族療養の給付の返納
〃	4,193	富山支部	柔道整復施術療養費の返還
〃	5,923	広島支部	家族療養の給付の返納
〃	17,087	〃	療養の給付の返納
〃	942	〃	高額療養費の返納
〃	94,530	福岡支部	家族療養の給付の返納
〃	310	〃	一部負担金払戻金の返納
〃	245	〃	診療報酬の返還
〃	214	佐賀支部	家族療養の給付の返納
〃	798	鹿児島支部	療養の給付の返納
〃	97,542	宮崎支部	家族療養の給付の返納
〃	448	〃	診療報酬の返還
〃	4,110	仙台支部	診療報酬の返還
〃	854	山形支部	家族療養費の返納
〃	266	盛岡支部	療養の給付の返納
〃	34,455	札幌支部	家族療養の給付の返納
〃	21,891	松山支部	家族療養の給付の返納
小計	893,472		
休業給付	1,939,266	千葉支部	傷病手当金の返納
〃	2,267,090	大阪支部	傷病手当金の返納
〃	1,434,086	名古屋支部	傷病手当金の返納
〃	751,440	盛岡支部	傷病手当金の返納
小計	6,391,882		
附加給付	5	新潟支部	家族療養費附加金の返納
〃	23,300	大阪支部	家族療養費附加金の返納
〃	385,568	〃	傷病手当金附加金の返納
〃	200	京都支部	家族療養費附加金の返納
〃	13,600	鹿児島支部	家族療養費附加金の返納
〃	200	宮崎支部	家族療養費附加金の返納
〃	19,400	仙台支部	家族療養費附加金の返納
〃	200	釧路支部	家族療養費附加金の返納
小計	442,473		

短期経理

前期損益修正益明細表

種 別	金 額	氏 名	摘 要
	円		
一部負担金払戻金	400	さいたま支部	一部負担金払戻金の返納
〃	50	新潟支部	一部負担金払戻金の返納
〃	2,700	神戸支部	一部負担金払戻金の返納
〃	90,300	名古屋支部	一部負担金払戻金の返納
〃	1,100	仙台支部	一部負担金払戻金の返納
〃	700	盛岡支部	一部負担金払戻金の返納
〃	100	函館支部	一部負担金払戻金の返納
〃	90	高松支部	一部負担金払戻金の返納
〃	26	徳島支部	一部負担金払戻金の返納
〃	1,100	高知支部	一部負担金払戻金の返納
小 計	96,566		
合 計	15,570,085		

短期経理

前期損益修正損明細表

種別	金額	氏名	摘要
	円		
短期 掛金収入	38,557	さいたま支部	短期掛金の還付
〃	193	水戸支部	短期掛金の還付
〃	540	前橋支部	短期掛金の還付
〃	10,025	静岡支部	短期掛金の還付
〃	732	大阪支部	短期掛金の還付
〃	4,358	京都支部	短期掛金の還付
〃	38,560	〃	任意継続組合員短期掛金還付
〃	848	神戸支部	短期掛金の還付
〃	38,868	名古屋支部	短期掛金の還付
〃	15,424	仙台支部	任意継続組合員短期掛金還付
〃	29,305	札幌支部	短期掛金の還付
小計	177,410		
介護 掛金収入	7,106	札幌支部	介護掛金の還付
〃	26,848	本部	介護掛金の還付
小計	33,954		
保健 給付	479	さいたま支部	高額療養費の追給
〃	50,055	千葉支部	高額療養費の追給
〃	16,600	静岡支部	柔道整復施術療養費の支払
〃	2,884	甲府支部	柔道整復施術療養費の支払
〃	2,439	長野支部	柔道整復施術療養費の支払
〃	43,214	大阪支部	高額療養費の追給
〃	89,222	〃	柔道整復施術療養費の支払
〃	195	京都支部	高額療養費の追給
〃	427	広島支部	柔道整復施術療養費の支払
〃	38,101	福岡支部	柔道整復施術療養費の支払
〃	29,977	長崎支部	高額療養費の追給
〃	62,005	鹿児島支部	高額療養費の追給
〃	195	宮崎支部	高額療養費の追給
〃	39,425	那覇支部	柔道整復施術療養費の支払
〃	44,400	仙台支部	高額療養費の追給
〃	16,110	〃	柔道整復施術療養費の支払
〃	70	青森支部	高額療養費の追給
〃	150	函館支部	高額療養費の追給
〃	195	釧路支部	高額療養費の追給
〃	5,096	松山支部	療養費の支給
小計	441,239		
休業 給付	65,195	京都支部	育児休業手当金の追給
〃	378,784	大津支部	育児休業手当金の追給
〃	50,996	岡山支部	育児休業手当金の追給
〃	87,919	宮崎支部	育児休業手当金の追給
〃	25,872	青森支部	傷病手当金の追給
小計	608,766		

短期経理

前期損益修正損明細表

種 別	金 額	氏 名	摘 要
	円		
附 加 給 付	32,536	大阪支部	家族療養費附加金
"	600	金沢支部	家族療養費附加金の追給
"	27,800	長崎支部	家族療養費附加金の追給
"	600	高松支部	家族療養の給付の追給
小 計	61,536		
一部負担金払戻金	24,700	宇都宮支部	一部負担金払戻金
"	69,200	山口支部	一部負担金払戻金
小 計	93,900		
前期損益修正損	74	長野支部	高額療養費の追給
"	225	"	家族療養の給付の追給
"	213,245	本部	支部統合に伴う勘定科目振替のため
小 計	213,544		
合 計	1,630,349		

短期経理

利益剰余金計算書又は欠損金計算書

自 令和 4年 4月 1日
至 令和 5年 3月 31日

1	積立金	8,205,831,719 円
2	当期利益金	808,598,534 円
3	当期処分額	4,791,706 円
	欠損金補てん積立金へ積立	4,791,706 円
	積立金	9,009,638,547 円
1	積立金	-27,186,467 円
2	当期利益金	148,399,783 円
3	当期処分額	0 円
	積立金	121,213,316 円

業 務 経 理

貸 借 対 照 表

令和 5年 3月 31日現在

	借 方		金 額	貸 方		金 額
	円	円	円	円	円	円
流 動 資 産			156,596,508	流 動 負 債		39,547,784
現 金・預 金		136,376,409		未 払 金	31,720,747	
未 収 金		20,220,099		預 り 金	7,827,037	
固 定 資 産			21,698,190	剰 余 金		138,746,914
無形 固定資産		21,698,190		利 益 剰 余 金	138,746,914	
ソフトウェア仮勘定	321,648			積 立 金	138,746,914	
ソフトウェア	21,376,542					
資 産 合 計			178,294,698	負 債 ・ 純 資 産 合 計		178,294,698

(注) 有形固定資産の減価償却累計額は、63,758,905 円である。

業 務 経 理

損 益 計 算 書

自 令 和 4 年 4 月 1 日
至 令 和 5 年 3 月 31 日

損		失		金 額		利 益		金 額	
	円	円	円	円	円	円	円	円	円
経 常 費 用			46,994,992	経 常 収 益				47,953,445	
事 業 費 用		46,994,992		事 業 収 益		37,934,870			
旅 費	332,011			負 担 金 収 入	37,154,473				
事 務 費	2,557,148			維 収 入	780,397				
事務費 (送金料)	4,894,670			受 入 金		10,018,575			
委 託 費	24,859,168			短期経理より受入	10,018,575				
賃 借 料	8,208,428								
広 告 費	179,020			特 別 利 益				1,430,571	
負 担 金	296,400			前 期 損 益 修 正 益		1,430,571			
減 価 償 却 費	5,668,147								
当 期 利 益 金			2,389,024						
合 計			49,384,016	合 計				49,384,016	

業務経理

重要な会計方針等

1. 固定資産の減価償却方法

無形固定資産は、国家公務員共済組合法施行規則（昭和33年大蔵省令第54号）第69条の規定により定額法により行っている。

2. その他財務諸表作成のための重要な事項

消費税の会計処理方法

税込方式によっている。

業務経理

附 属 明 細 書

- 1 子会社及び関連会社の株式の明細
該当なし
- 2 出資先団体等に対する出資の明細
該当なし
- 3 子会社及び関連会社に対する債権及び債務の明細
該当なし
- 4 関連公益法人等の基本財産に対する拠出金等の明細
該当なし
- 5 国庫補助金等の明細

国庫補助金等明細表

国庫補助金等の名称	支出元会計区分	金額	国庫補助金等との関連科目		摘要
			貸借対照表	損益計算書	
負担金	一般会計	円 37,154,473		負担金収入	事務費負担金
合計		37,154,473			

- 6 組合に使用される者の給与費の明細
該当なし

業 務 経 理

預 金 明 細 表

取引金融機関名	区 分	金 額	摘 要
		円	
みずほ銀行	普 通 預 金	23,085	さいたま支部
みずほ銀行	〃	26,357	千葉支部
みずほ銀行	〃	21,258	水戸支部
みずほ銀行	〃	8,359	宇都宮支部
みずほ銀行	〃	14,319	前橋支部
みずほ銀行	〃	16,516	静岡支部
みずほ銀行	〃	11,669	甲府支部
みずほ銀行	〃	29,522	長野支部
みずほ銀行	〃	22,860	新潟支部
みずほ銀行	〃	65,390	大阪支部
みずほ銀行	〃	27,816	京都支部
みずほ銀行	〃	41,445	神戸支部
みずほ銀行	〃	9,403	奈良支部
みずほ銀行	〃	21,938	大津支部
みずほ銀行	〃	7,220	和歌山支部
みずほ銀行	〃	59,730	名古屋支部
みずほ銀行	〃	28,036	津支部
みずほ銀行	〃	16,534	岐阜支部
みずほ銀行	〃	9,647	福井支部
みずほ銀行	〃	11,600	金沢支部
みずほ銀行	〃	12,857	富山支部
みずほ銀行	〃	22,478	広島支部
みずほ銀行	〃	13,560	山口支部
みずほ銀行	〃	14,434	岡山支部
みずほ銀行	〃	3,399	鳥取支部
みずほ銀行	〃	6,684	松江支部
みずほ銀行	〃	51,579	福岡支部
みずほ銀行	〃	6,410	佐賀支部
みずほ銀行	〃	18,333	長崎支部
みずほ銀行	〃	19,650	大分支部
みずほ銀行	〃	23,064	熊本支部
みずほ銀行	〃	17,750	鹿児島支部
みずほ銀行	〃	10,758	宮崎支部
みずほ銀行	〃	25,379	那覇支部
みずほ銀行	〃	18,295	仙台支部
みずほ銀行	〃	14,691	福島支部
みずほ銀行	〃	12,941	山形支部
みずほ銀行	〃	13,723	盛岡支部
みずほ銀行	〃	6,636	秋田支部
みずほ銀行	〃	8,254	青森支部
みずほ銀行	〃	14,571	札幌支部
みずほ銀行	〃	7,857	函館支部
みずほ銀行	〃	6,386	旭川支部
みずほ銀行	〃	23,879	釧路支部
みずほ銀行	〃	12,556	高松支部
みずほ銀行	〃	16,737	徳島支部
みずほ銀行	〃	7,770	高知支部
みずほ銀行	〃	13,497	松山支部
みずほ銀行	〃	135,479,577	本部

業 務 経 理
 預 金 明 細 表

取引金融機関名	区 分	金 額	摘 要
		円	
小 計		136,376,409	
合 計		136,376,409	

業 務 経 理

未 収 金 明 細 表

種 別	金 額	氏 名	摘 要
未 収 金	円 385	千葉支部	決算のため
〃	880	〃	支払事務委託手数料（3月分）
小 計	1,265		
負担金 収 入	20,185,534	本部	国庫負担金精算分
雑 収 入	33,300	本部	本部貯金経理
合 計	20,220,099		

業 務 経 理

未 払 金 明 細 表

種 別	金 額	氏 名	摘 要
	円		
未 収 金	880	千葉支部	支払事務委託手数料 (3月分)
〃	5,280	旭川支部	支払事務委託手数料 (3月分)
小 計	6,160		
ソフトウェア仮勘定	170,148	本部	NTTデータ
ソフトウェア	2,171,044	本部	NTTデータ
未 払 金	330	旭川支部	e-ビジネスネット基本利用手数料 (3月分)
短期経理より受入	4,012,425	本部	業務経理繰入金精算分

業 務 経 理

未 払 金 明 細 表

種 別	金 額	氏 名	摘 要
事 務 費	円		
	330	さいたま支部	e-ビジネス基本利用手数料 (3月分)
〃	330	千葉支部	e-ビジネス基本利用手数料 (3月分)
〃	330	水戸支部	e-ビジネス基本利用手数料 (3月分)
〃	330	宇都宮支部	e-ビジネス基本利用手数料 (3月分)
〃	330	前橋支部	e-ビジネス基本利用手数料 (3月分)
〃	330	静岡支部	e-ビジネス基本利用手数料 (3月分)
〃	330	甲府支部	e-ビジネス基本利用手数料 (3月分)
〃	330	長野支部	e-ビジネスサイト基本利用手数料 (3月分)
〃	330	新潟支部	e-ビジネス基本利用手数料 (3月分)
〃	330	大阪支部	e-ビジネス基本利用手数料 (3月分)
〃	330	京都支部	e-ビジネス基本利用手数料 (3月分)
〃	330	神戸支部	e-ビジネス基本利用手数料 (3月分)
〃	330	大津支部	e-ビジネス基本利用手数料 (3月分)
〃	330	和歌山支部	e-ビジネス基本利用手数料 (3月分)
〃	330	名古屋支部	e-ビジネス基本利用手数料 (3月分)
〃	330	津支部	e-ビジネス基本利用手数料 (3月分)
〃	330	岐阜支部	e-ビジネス基本利用手数料 (3月分)
〃	330	福井支部	e-ビジネス基本利用手数料 (3月分)
〃	330	金沢支部	e-ビジネス基本利用手数料 (3月分)
〃	330	富山支部	e-ビジネス基本利用手数料 (3月分)
〃	330	広島支部	e-ビジネス基本利用手数料 (3月分)
〃	330	山口支部	e-ビジネス基本利用手数料 (3月分)
〃	330	岡山支部	e-ビジネス基本利用手数料 (3月分)
〃	330	鳥取支部	e-ビジネス基本利用手数料 (3月分)
〃	330	松江支部	e-ビジネス基本利用手数料 (3月分)
〃	330	福岡支部	e-ビジネス基本利用手数料 (3月分)
〃	330	佐賀支部	e-ビジネス基本利用手数料 (3月分)
〃	330	長崎支部	e-ビジネス基本利用手数料 (3月分)
〃	330	大分支部	e-ビジネス基本利用手数料 (3月分)
〃	330	熊本支部	e-ビジネス基本利用手数料 (3月分)
〃	330	鹿児島支部	e-ビジネス基本利用手数料 (R5.3月分)
〃	330	宮崎支部	e-ビジネス基本利用手数料 (3月分)
〃	330	那覇支部	e-ビジネス基本利用手数料 (3月分)
〃	330	仙台支部	e-ビジネス基本利用手数料 (3月分)
〃	330	福島支部	e-ビジネス基本利用手数料 (R5.3月分)
〃	330	山形支部	e-ビジネス基本利用手数料 (3月分)
〃	330	盛岡支部	e-ビジネス基本利用手数料 (3月分)
〃	330	秋田支部	e-ビジネス基本利用手数料 (R5.3月分)
〃	330	青森支部	e-ビジネス基本利用手数料 (3月分)
〃	330	札幌支部	e-ビジネス基本利用手数料 (3月分)
〃	330	函館支部	e-ビジネス基本利用手数料 (3月分)
〃	330	釧路支部	e-ビジネス基本利用手数料 (3月分)
〃	330	高松支部	e-ビジネス基本利用手数料 (3月分)
〃	330	徳島支部	e-ビジネス基本利用手数料 (3月分)
〃	330	高知支部	e-ビジネス基本利用手数料 (3月分)
〃	330	松山支部	e-ビジネス基本利用手数料 (3月分)
〃	11,000	本部	みずほ銀行 (EB手数料 本部分)

業 務 経 理

未 払 金 明 細 表

種 別	金 額	氏 名	摘 要
事 務 費	円 660	本部	みずほ銀行 (EB手数料 被統合支部分)
" "	415,272	"	備ぎようせい
小 計	442,112		

業 務 経 理

未 払 金 明 細 表

種 別	金 額	氏 名	摘 要
	円		
事務費 (送金料)	14,685	さいたま支部	支払事務委託手数料 (3月分)
"	18,535	千葉支部	支払事務委託手数料 (3月分)
"	8,470	水戸支部	支払事務委託手数料 (3月分)
"	6,490	宇都宮支部	支払事務委託手数料 (3月分)
"	12,925	前橋支部	支払事務委託手数料 (3月分)
"	13,915	静岡支部	支払事務委託手数料 (3月分)
"	4,345	甲府支部	支払事務委託手数料 (3月分)
"	5,280	長野支部	支払事務委託手数料 (3月分)
"	5,830	新潟支部	支払事務委託手数料 (3月分)
"	55,110	大阪支部	支払事務委託手数料 (3月分)
"	13,200	京都支部	支払事務委託手数料 (3月分)
"	20,185	神戸支部	支払事務委託手数料 (3月分)
"	3,960	奈良支部	支払事務委託手数料 (3月分)
"	4,290	大津支部	支払事務委託手数料 (3月分)
"	2,200	和歌山支部	支払事務委託手数料 (3月分)
"	33,935	名古屋支部	支払事務委託手数料 (3月分)
"	8,360	津支部	支払事務委託手数料 (3月分)
"	6,215	岐阜支部	支払事務委託手数料 (3月分)
"	3,520	福井支部	支払事務委託手数料 (3月分)
"	2,585	金沢支部	支払事務委託手数料 (3月分)
"	1,815	富山支部	支払事務委託手数料 (3月分)
"	14,410	広島支部	支払事務委託手数料 (3月分)
"	5,060	山口支部	支払事務委託手数料 (3月分)
"	5,280	岡山支部	支払事務委託手数料 (3月分)
"	660	鳥取支部	支払事務委託手数料 (3月分)
"	1,980	松江支部	支払事務委託手数料 (3月分)
"	20,735	福岡支部	支払事務委託手数料 (3月分)
"	3,905	佐賀支部	支払事務委託手数料 (3月分)
"	5,830	長崎支部	支払事務委託手数料 (3月分)
"	1,815	大分支部	支払事務委託手数料 (3月分)
"	11,275	熊本支部	支払事務委託手数料 (3月分)
"	7,755	鹿児島支部	支払事務委託手数料 (R5.3月分)
"	6,380	宮崎支部	支払事務委託手数料 (3月分) (短期一般)
"	220	"	支払事務委託手数料 (3月分) (短期介護)
"	13,915	那覇支部	支払事務委託手数料 (3月分)
"	10,725	仙台支部	支払事務委託手数料 (3月分)
"	9,515	福島支部	支払事務委託手数料 (R5.3月分)
"	5,115	山形支部	振込手数料 (3月分)
"	2,365	盛岡支部	支払事務委託手数料 (3月分)
"	3,740	秋田支部	支払事務委託手数料 (R5.3月分)
"	5,170	青森支部	支払事務委託手数料 (3月分)
"	14,190	札幌支部	支払事務委託手数料 (3月分)
"	1,595	函館支部	支払事務委託手数料 (3月分)
"	5,830	釧路支部	支払事務委託手数料 (3月分)
"	5,885	高松支部	支払事務委託手数料 (3月分 短期1、2)
"	4,510	徳島支部	支払事務委託手数料 (3月分)
"	5,830	高知支部	支払事務委託手数料 (3月分)

業 務 経 理

未 払 金 明 細 表

種 別	金 額	氏 名	摘 要
	円		
事務費 (送金料)	5,665	松山支部	支払事務委託手数料 (3月分)
〃	13,035	本部	みずほ銀行 (振込手数料 本部分)
〃	102,630	〃	みずほ銀行 (振込手数料 被統合支部分)
小 計	540,870		
委 託 費	330	奈良支部	e-ビジネス対基本利用手数料 (3月分)
〃	19,458,307	本部	NTTデータ 外
小 計	19,458,637		
賃 借 料	4,919,021	本部	法研 外
合 計	31,720,747		

業 務 経 理

預 り 金 明 細 表

種 別	金 額	氏 名	摘 要
長期掛金等	円 7,827,037	本部	継続長期組合員等
合 計	7,827,037		

業 務 経 理

固 定 資 産 明 細 表

資産の種類	期首残高	当期増加額	当期減少額	期末残高	当期償却額	差引期末残高	摘 要
ソフトウェア仮勘定	円 6,070,985	円 2,564,012	円 8,313,349	円 321,648	円 0	円 321,648	本部
ソフトウェア	15,625,978	11,418,711	5,668,147	21,376,542	0	21,376,542	本部
合 計	21,696,963	13,982,723	13,981,496	21,698,190	0	21,698,190	

業 務 経 理

減 価 償 却 費 明 細 表

資産の種類	取得原価	当期償却額	償却累計額	当期末残高	償却 累計率	摘 要
	円	円	円	円	%	
ソフトウェア	79,467,300	0	58,090,758	21,376,542	73.10	本部
小 計	79,467,300	0	58,090,758	21,376,542	73.10	
合 計	79,467,300	0	58,090,758	21,376,542		

業 務 経 理

減 価 償 却 累 計 額 明 細 表

区 分	前期繰越額	当 期		貸借対照表 計上額	摘 要
		増 加 額	減 少 額		
減価償却累計額	円 58,090,758	円 5,668,147	円 0	円 63,758,905	本部
合 計	58,090,758	5,668,147	0	63,758,905	

業 務 経 理
支 出 実 績 表

科 目	事業計画額	支出済額	支出未済額	不用額
	円	円	円	円
旅 費	2,776,000	332,011	0	2,443,989
事 務 費	3,201,000	2,114,376	442,772	643,852
事務費 (送金料)	5,243,000	4,348,520	546,150	348,330
合 計	11,220,000	6,794,907	988,922	3,436,171

業 務 経 理

前 期 損 益 修 正 益 明 細 表

種 別	金 額	氏 名	摘 要
負担金 収 入	円 1,426,179	本部	国庫負担金
事 務 費	4,392	広島支部	訴訟費用
合 計	1,430,571		

業 務 経 理

利益剰余金計算書又は欠損金計算書

自 令和 4年 4月 1日
至 令和 5年 3月31日

1 積立金 136,357,890 円

2 当期利益金 2,389,024 円

3 当期処分額 0 円

積立金 138,746,914 円

保 健 経 理

貸 借 対 照 表

令和 5年 3月 31日現在

借 方		金 額		貸 方		金 額	
	円	円	円		円	円	円
流 動 資 産			1,209,841,354	流 動 負 債			14,730,736
現 金・預 金		905,884,117		未 払 金		14,710,736	
有 価 証 券		287,667,000		仮 受 金		20,000	
未 収 収 益		122,190		剰 余 金			1,195,110,644
未 収 金		16,168,047		資 本 剰 余 金		7,436,279	
				別 途 積 立 金	7,436,279		
固 定 資 産			26	利 益 剰 余 金		1,187,674,365	
有 形 固 定 資 産		26		欠 損 金 補 て ん 積 立 金		26	
器 具・備 品	26			積 立 金	1,187,674,339		
資 産 合 計			1,209,841,380	負 債・純 資 産 合 計			1,209,841,380

(注) 有形固定資産の減価償却累計額は、7,416,253 円である。

保 健 経 理

損 益 計 算 書

自 令 和 4 年 4 月 1 日
至 令 和 5 年 3 月 31 日

損 失		金 額		利 益		金 額	
	円	円	円		円	円	円
経 常 費 用			471,377,060	経 常 収 益			411,830,370
事 業 費 用		337,956,508		事 業 収 益		402,388,520	
厚 生 費	335,251,094			負 担 金 収 入	197,861,191		
委 託 費	2,580,214			掛 金 収 入	204,255,079		
負 担 金	125,200			雑 収 入	272,250		
繰 入 金		133,420,552		運 用 収 入		3,477,000	
連 合 会 へ 繰 入	133,420,552			有 価 証 券 売 却 益	3,477,000		
特 別 損 失			2,977,899	補 助 金 等 収 入		4,376,358	
前 期 損 益 修 正 損		2,975,700		国 庫 補 助 金 収 入	2,636,000		
固 定 資 産 売 却 損		2,197		交 付 金 収 入	1,740,358		
固 定 資 産 除 却 損		2		事 業 外 収 益		1,588,492	
				有 価 証 券 利 息	1,588,492		
				当 期 損 失 金			62,524,589
合 計			474,354,959	合 計			474,354,959

保健経理

重要な会計方針等

1. 有価証券の評価基準及び評価方法

移動平均法に依る原価法によっている。

2. 固定資産の減価償却方法

有形固定資産は、国家公務員共済組合法施行規則（昭和33年大蔵省令第54号）第68条の規定により定額法により行っている。なお、減価償却累計額は次のとおりである。

有形固定資産 7,416,253 円

3. その他財務諸表作成のための重要な事項

消費税の会計処理方法

税込方式によっている。

保健経理

附 属 明 細 書

- 1 子会社及び関連会社の株式の明細
該当なし
- 2 出資先団体等に対する出資の明細
該当なし
- 3 子会社及び関連会社に対する債権及び債務の明細
該当なし
- 4 関連公益法人等の基本財産に対する拠出金等の明細
該当なし
- 5 組合に使用される者の給与費の明細
該当なし
- 6 国庫補助金の明細

国庫補助金等明細表

国庫補助金等の名称	支出元会計区分	金額	国庫補助金等と関連科目		摘要
			貸借対照表	損益計算書	
負担金	一般会計	円 197,861,191		負担金収入	短期負担金(福祉分)
国庫補助金		2,636,000		国庫補助金収入	特定健康診査等 交付事業費
合計		200,497,191			

保 健 経 理

預 金 明 細 表

取引金融機関名	区 分	金 額	摘 要
		円	
みずほ銀行	普 通 預 金	96,839	さいたま支部
みずほ銀行	"	97,897	千葉支部
みずほ銀行	"	367,942	水戸支部
みずほ銀行	"	187,279	宇都宮支部
みずほ銀行	"	214,214	前橋支部
みずほ銀行	"	278,772	静岡支部
みずほ銀行	"	122,205	甲府支部
みずほ銀行	"	462,085	長野支部
みずほ銀行	"	198,909	新潟支部
みずほ銀行	"	1,796,055	大阪支部
みずほ銀行	"	330,621	京都支部
みずほ銀行	"	424,821	神戸支部
みずほ銀行	"	129,113	奈良支部
みずほ銀行	"	184,488	大津支部
みずほ銀行	"	65,293	和歌山支部
みずほ銀行	"	459,389	名古屋支部
みずほ銀行	"	335,903	津支部
みずほ銀行	"	215,257	岐阜支部
みずほ銀行	"	222,830	福井支部
みずほ銀行	"	61,304	金沢支部
みずほ銀行	"	122,417	富山支部
みずほ銀行	"	710,676	広島支部
みずほ銀行	"	244,407	山口支部
みずほ銀行	"	692,030	岡山支部
みずほ銀行	"	183,054	鳥取支部
みずほ銀行	"	490,367	松江支部
みずほ銀行	"	607,748	福岡支部
みずほ銀行	"	122,071	佐賀支部
みずほ銀行	"	213,399	長崎支部
みずほ銀行	"	91,565	大分支部
みずほ銀行	"	157,949	熊本支部
みずほ銀行	"	404,173	鹿児島支部
みずほ銀行	"	62,418	宮崎支部
みずほ銀行	"	188,719	那覇支部
みずほ銀行	"	336,158	仙台支部
みずほ銀行	"	61,916	福島支部
みずほ銀行	"	184,248	山形支部
みずほ銀行	"	174,401	盛岡支部
みずほ銀行	"	489,341	秋田支部
みずほ銀行	"	784,585	青森支部
みずほ銀行	"	364,477	札幌支部
みずほ銀行	"	274,067	函館支部
みずほ銀行	"	246,908	旭川支部
みずほ銀行	"	184,313	釧路支部
みずほ銀行	"	275,528	高松支部
みずほ銀行	"	547,468	徳島支部
みずほ銀行	"	371,463	高知支部
みずほ銀行	"	490,138	松山支部
みずほ銀行	"	890,556,897	本部

保 健 経 理

預 金 明 細 表

取引金融機関名	区 分	金 額	摘 要
		円	
小 計		905,884,117	
合 計		905,884,117	

有 価 証 券 明 細 表

裁判所共済組合

	銘 柄	券面総額	取得価格	貸借対照表 計上額	摘 要
		円	円	円	
国債、地方債、社債 その他の債権	利付国庫債券 (30年) 51回	100,000,000	91,403,000	91,403,000	本部
	利付国庫債券 (20年) 170回	100,000,000	99,907,000	99,907,000	本部
	利付国庫債券 (30年) 74回	100,000,000	96,357,000	96,357,000	本部
		300,000,000	287,667,000	287,667,000	

保 健 経 理

未 収 金 明 細 表

種 別	金 額	氏 名	摘 要
	円		
負担金 収 入	3,559,672	本部	最高裁判所 (令和4年度精算分)
掛 金 収 入	12,393,675	本部	本部短期経理 (令和4年度精算分)
雑 収 入	214,700	本部	本部貯金経理 (消費税精算)
合 計	16,168,047		

保 健 経 理

未 収 収 益 明 細 表

種 別	金 額	氏 名	摘 要
有価証券 利息	円 83,013	本部	利付国庫債券(30年)51回(みずほ証券 株)
〃	9,041	〃	利付国庫債券(20年)170回(みずほ証 券株)
〃	30,136	〃	利付国庫債券(30年)74回(SMBC日 興証券株)
小 計	122,190		
合 計	122,190		

保 健 経 理

未 払 金 明 細 表

種 別	金 額	氏 名	摘 要
国庫補助金収入	円 4,457,000	本部	国家公務員共済組合連合会（令和4年度特定 健診事業精算分）
交付金 収 入	195,024	本部	国家公務員共済組合連合会（令和4年度医療 費通知事業精算分）
厚生費（人間ドック補助）	30,000	さいたま支部	人間ドック補助経費
”	30,000	和歌山支部	人間ドック補助経費
”	60,000	名古屋支部	人間ドック補助経費
”	60,000	広島支部	人間ドック補助経費
”	87,100	徳島支部	人間ドック補助経費
小 計	267,100		
厚生費（電話健康相談）	1,878,321	本部	ティーパック(株)第4四半期（1～3月分）
厚生費（福利厚生パック）	6,666,666	本部	(株)ベネフィット・ワン（2～3月分）
厚生費（特定健診等）	697,710	本部	(株)NTTデータ（令和4年度後期分）

保 健 経 理

未 払 金 明 細 表

種 別	金 額	氏 名	摘 要
	円		
委 託 費	1,540	さいたま支部	支払事務委託手数料 (3月分)
"	4,510	千葉支部	支払事務委託手数料 (3月分)
"	385	水戸支部	支払事務委託手数料 (3月分)
"	385	宇都宮支部	支払事務委託手数料 (3月分)
"	5,076	"	廃棄物収集運搬費
"	1,760	静岡支部	支払事務委託手数料 (3月分)
"	5,225	長野支部	支払事務委託手数料 (3月分)
"	11,770	大阪支部	支払事務委託手数料 (3月分)
"	58,850	"	産業廃棄物処理費
"	1,155	京都支部	支払事務委託手数料 (3月分)
"	1,760	神戸支部	支払事務委託手数料 (3月分)
"	770	奈良支部	支払事務委託手数料 (3月分)
"	1,375	大津支部	支払事務委託手数料 (3月分)
"	1,925	和歌山支部	支払事務委託手数料 (3月分)
"	2,695	名古屋支部	支払事務委託手数料 (3月分)
"	385	津支部	支払事務委託手数料 (3月分)
"	1,155	岐阜支部	支払事務委託手数料 (3月分)
"	12,705	広島支部	支払事務委託手数料 (3月分)
"	3,850	山口支部	支払事務委託手数料 (3月分)
"	13,145	岡山支部	支払事務委託手数料 (3月分)
"	1,540	松江支部	支払事務委託手数料 (3月分)
"	4,620	福岡支部	支払事務委託手数料 (3月分)
"	385	長崎支部	支払事務委託手数料 (3月分)
"	5,610	熊本支部	支払事務委託手数料 (3月分)
"	2,310	鹿児島支部	支払事務委託手数料 (R 5. 3月分)
"	1,540	宮崎支部	支払事務委託手数料 (3月分)
"	385	那覇支部	支払事務委託手数料 (3月分)
"	1,540	仙台支部	支払事務委託手数料 (3月分)
"	770	福島支部	支払事務委託手数料 (3月分)
"	770	山形支部	振込手数料 (3月分)
"	3,080	秋田支部	支払事務委託手数料 (R 5. 3月分)
"	3,465	青森支部	支払事務委託手数料 (3月分)
"	5,390	札幌支部	支払事務委託手数料 (3月分)
"	385	函館支部	支払事務委託手数料 (3月分)
"	770	釧路支部	支払事務委託手数料 (3月分)
"	1,540	高松支部	支払事務委託手数料 (3月分)
"	385	徳島支部	支払事務委託手数料 (3月分)
"	385	高知支部	支払事務委託手数料 (3月分)
"	770	松山支部	支払事務委託手数料 (3月分)
"	12,265	本部	㈱みずほ銀行 (支払事務手数料 3月 (本部) 分)
"	3,740	"	㈱みずほ銀行 (支払事務手数料 3月 (最高裁支部) 分)
"	12,540	"	㈱みずほ銀行 (支払事務手数料 3月 (東京支部) 分)
"	3,465	"	㈱みずほ銀行 (支払事務手数料 3月 (横浜支部) 分)
小 計	198,071		

保 健 経 理

未 払 金 明 細 表

種 別	金 額	氏 名	摘 要
連合会へ 繰入	円 350,844	本部	国家公務員共済組合連合会（令和4年度繰入金精算分）
合 計	14,710,736		

保 健 経 理

仮 受 金 明 細 表

種 別	金 額	氏 名	摘 要
普 通 預 金	円 20,000	盛岡支部	不要管理物品売却代金誤入金
合 計	20,000		

保健経理
固定資産明細表

資産の種類	期首残高	当期増加額	当期減少額	期末残高	当期償却額	差引期末残高	適用
	円	円	円	円			
器具・備品	0	2	0	2	0		2 本部
"	2	0	2	0	0		0 最高裁判所支部
"	1	0	1	0	0		0 甲府支部
"	6	0	0	6	0		6 京都支部
"	5,277	0	5,277	0	0		0 奈良支部
"	2	0	0	2	0		2 名古屋支部
"	1	0	0	1	0		1 福井支部
"	1	0	0	1	0		1 金沢支部
"	4	0	0	4	0		4 広島支部
"	1	0	0	1	0		1 宮崎支部
"	2	0	0	2	0		2 仙台支部
"	1	0	0	1	0		1 盛岡支部
"	1	0	0	1	0		1 青森支部
"	3	0	1	2	0		2 札幌支部
"	1	0	0	1	0		1 旭川支部
"	1	0	0	1	0		1 釧路支部
"	1	0	0	1	0		1 徳島支部
小計	5,305	2	5,281	26	0	26	
合計	5,305	2	5,281	26	0	26	

減 価 償 却 費 明 細 表

資産の種類	取得原価 円	当期償却額 円	償却累計額 円	期末残高 円	償却累計率 %	摘要
器具・備品	886,032	0	886,030	2	100.00%	本部（最高裁支部から）
器具・備品	885,833	0	885,827	6	100.00%	京都支部
器具・備品	700,000	0	699,998	2	100.00%	名古屋支部
器具・備品	329,600	0	329,599	1	100.00%	福井支部
器具・備品	314,150	0	314,149	1	100.00%	金沢支部
器具・備品	1,295,413	0	1,295,409	4	100.00%	広島支部
器具・備品	307,661	0	307,660	1	100.00%	宮崎支部
器具・備品	592,250	0	592,248	2	100.00%	仙台支部
器具・備品	350,000	0	349,999	1	100.00%	盛岡支部
器具・備品	349,170	0	349,169	1	100.00%	青森支部
器具・備品	647,870	0	647,868	2	100.00%	札幌支部
器具・備品	350,000	0	349,999	1	100.00%	旭川支部
器具・備品	168,000	0	167,999	1	100.00%	釧路支部
器具・備品	260,300	0	260,299	1	100.00%	徳島支部
計	7,436,279	0	7,436,253	26	100.00%	
合計	7,436,279	0	7,436,253	26	100.00%	

保健經理
減価償却累計額明細表

区 分	前期繰越額	当 期		貸借対照表 計上額	適 用
		増 加 額	減 少 額		
減価償却累計額	円 886,030	円 0	円 0	円 866,030	本部（最高裁支部から）
"	349,999	0	349,999	0	甲府支部
"	885,827	0	0	885,827	京都支部
"	100,248	0	100,248	0	奈良支部
"	699,998	0	0	699,998	名古屋支部
"	329,599	0	0	329,599	福井支部
"	314,149	0	0	314,149	金沢支部
"	1,295,409	0	0	1,295,409	広島支部
"	307,660	0	0	307,660	宮崎支部
"	592,248	0	0	592,248	仙台支部
"	349,999	0	0	349,999	盛岡支部
"	349,169	0	0	349,169	青森支部
"	977,467	0	329,599	647,868	札幌支部
"	349,999	0	0	349,999	旭川支部
"	167,999	0	0	167,999	釧路支部
"	260,299	0	0	260,299	徳島支部
小 計	8,216,099	0	779,846	7,416,253	
合 計	8,216,099	0	779,846	7,416,253	

保 健 経 理

積 立 金 明 細 表

区 分	前期繰越額	当 期		貸借対照表 計上額	摘 要
		増 加 額	減 少 額		
別 途 積立金	円 8,221,404	円 0	円 785,125	円 7,436,279	本部
欠損金補てん積立金	5,305	0	5,279	26	本部
合 計	8,226,709	0	790,404	7,436,305	

保 健 経 理

支 出 実 績 表

科 目	事業計画額	支出済額	支出未済額	不用額
	円	円	円	円
旅 費	1,268,000	0	0	1,268,000
事 務 費	296,000	0	0	296,000
合 計	1,564,000	0	0	1,564,000

保 健 経 理

前 期 損 益 修 正 損 明 細 表

種 別	金 額	氏 名	摘 要
	円		
厚生費(人間ドック補助)	30,000	さいたま支部	人間ドック補助経費
〃	60,000	千葉支部	人間ドック補助経費
〃	60,000	水戸支部	人間ドック補助経費
〃	60,000	前橋支部	人間ドック補助経費
〃	30,000	静岡支部	人間ドック補助経費
〃	60,000	長野支部	人間ドック補助経費
〃	339,350	大阪支部	人間ドック補助経費
〃	90,000	京都支部	人間ドック補助経費
〃	30,000	神戸支部	人間ドック補助経費
〃	30,000	奈良支部	人間ドック補助経費
〃	29,700	大津支部	人間ドック補助経費
〃	90,000	和歌山支部	人間ドック補助経費
〃	180,000	名古屋支部	人間ドック補助経費
〃	283,560	広島支部	人間ドック補助経費
〃	150,000	山口支部	人間ドック補助経費
〃	140,840	岡山支部	人間ドック補助経費
〃	82,000	鳥取支部	人間ドック補助経費
〃	20,000	松江支部	人間ドック補助経費
〃	29,470	佐賀支部	人間ドック補助経費
〃	30,000	鹿児島支部	人間ドック補助経費
〃	30,000	仙台支部	人間ドック補助経費
〃	90,000	秋田支部	人間ドック補助経費
〃	60,000	青森支部	人間ドック補助経費
〃	150,000	札幌支部	人間ドック補助経費
〃	90,000	函館支部	人間ドック補助経費
〃	60,000	高松支部	人間ドック補助経費
〃	501,580	本部	人間ドック補助経費
小 計	2,806,500		
厚生費(脳ドック等補助)	30,000	佐賀支部	脳ドック等補助経費
〃	55,000	徳島支部	脳ドック等補助経費
〃	24,200	高知支部	脳ドック等補助経費
〃	60,000	本部	脳ドック等補助経費
小 計	169,200		
合 計	2,975,700		

保 健 経 理

利益剰余金計算書又は欠損金計算書

自 令和 4年 4月 1日
至 令和 5年 3月31日

1	積立金	1,249,408,524 円
2	当期損失金	62,524,589 円
3	当期処分額	790,404 円
	別途積立金取崩し	785,125 円
	欠損金補てん積立金取崩し	5,279 円
	積立金	1,187,674,339 円

医療経理

貸借対照表

令和 5年 3月 31日現在

借方		金額	貸方		金額
円	円	円	円	円	円
流動資産		742,816,160	流動負債		6,046,982
現金・預金	343,570,952		未払金	4,375,057	
有価証券	384,024,000		未払費用	1,663,843	
貯蔵品	7,143,325		預り金	8,082	
前払費用	6,081		固定負債		38,248,199
未収収益	152,327		引当金	38,248,199	
未収金	7,919,475		退職給与引当金	38,248,199	
固定資産		8,576,469	剰余金		707,097,448
有形固定資産	5,214,967		利益剰余金	707,097,448	
医療器具・機械器具・備品	3,680,822		欠損金補てん積立金	2,224,538	
器具・備品	1,534,145		積立金	704,872,910	
無形固定資産	3,360,502				
ソフトウェア	3,360,502				
投資その他の資産	1,000				
敷金・保証金	1,000				
資産合計		751,392,629	負債・純資産合計		751,392,629

(注) 有形固定資産の減価償却累計額は、46,483,252 円である。

医療経理

損益計算書

自令和4年4月1日
至令和5年3月31日

損		失		金額	利益		金額
	円	円	円		円	円	円
経常費用			78,053,461	経常収益			47,096,527
事業費用		78,053,461		事業収益		44,876,254	
職員給与	39,522,990			内部患者収入	35,930,528		
厚生費	46,365			保険患者収入	7,260,666		
事務費	6,616			一般患者収入	34,184		
事業用消耗品費	412,810			雑収入	1,650,876		
薬品費	18,128,151			事業外収益		2,220,273	
医療材料費	475,059			有価証券利息	2,220,273		
委託費	3,035,988						
洗濯費	366,649			特別利益			4,218,500
保険料	289,899			前期損益修正益		4,218,500	
調査研究費	324,819						
負担金	5,776,044			当期損失金			31,466,938
有価証券売却損	1,442,000						
雑費	156,863						
退職給与引当金繰入	5,208,965						
減価償却費	2,860,243						
特別損失			4,728,504				
前期損益修正損		4,728,504					
合計			82,781,965	合計			82,781,965

医療経理

重要な会計方針等

1. 有価証券の評価基準及び評価方法

移動平均法による原価法によっている。

2. たな卸資産の評価基準及び評価方法

貯蔵品

個別法による原価法によっている。

3. 固定資産の減価償却方法

有形固定資産は、国家公務員共済組合施行規則（昭和33年大蔵省令第54号）第68条の規定により定額法により行っている。なお、減価償却累計額は次のとおりである。

有形固定資産	46,483,252円
--------	-------------

4. 引当金の計上基準

退職給与引当金

組合に使用される者の退職金の支払いに充てるため、組合に使用される者が自己都合で退職した場合の期末要支給額の全額を計上している。

5. その他財務諸表作成のための重要な事項

消費税の会計処理方法

税込方式によっている。

医療経理

附 属 明 細 書

- 1 子会社及び関連会社の株式の明細
該当なし
- 2 出資先団体等に対する出資の明細
該当なし
- 3 子会社及び関連会社に対する債権及び債務の明細
該当なし
- 4 関連公益法人等の基本財産に対する拠出金等の明細
該当なし
- 5 国庫補助金等の明細
該当なし
- 6 組合に使用される者の給与費の明細
該当なし

医 療 経 理

現 金 現 在 高 明 細 表

(令和 5年 3月31日24時)

会 計 単 位	区 分	摘 要	金 額
本部	現金	5,000円	1 5,000
		1,000円	31 31,000
		500円	12 6,000
		100円	56 5,600
		50円	34 1,700
		10円	67 670
		5円	3 15
		1円	15 15
		合 計	

医 療 経 理

預 金 明 細 表

取引金融機関名	区 分	金 額	摘 要
		円	
みずほ銀行	普 通 預 金	272,075	大阪支部
みずほ銀行	"	867,011	名古屋支部
みずほ銀行	"	665,806	広島支部
みずほ銀行	"	318,608	仙台支部
みずほ銀行	"	129,245	札幌支部
みずほ銀行	"	341,268,207	本部
小 計		343,520,952	
合 計		343,520,952	

医 療 経 理
有 価 証 券 明 細 表

	銘柄	取引金融機関名	券面総額	取得価格	貸借対照 表計上額	摘 要
			円	円	円	
国債、地 方債、社 債、その 他の債権	利付国庫債券(30年)51回	SMBC日興証券	100,000,000	91,403,000	91,403,000	本部
	利付国庫債券(20年)170回	みずほ証券	100,000,000	99,907,000	99,907,000	本部
	利付国庫債券(30年)74回	SMBC日興証券	200,000,000	192,714,000	192,714,000	本部
	計		400,000,000	384,024,000	384,024,000	

医 療 経 理
未 収 金 明 細 表

種 別	金 額	氏 名	摘 要
内部患者収入	円 4,841,359	本 部	
〃	795,849	大阪支部	
〃	472,975	名古屋支部	
〃	141,540	広島支部	
〃	237,375	仙台支部	
〃	351,534	札幌支部	
小 計	6,840,632		
保険患者収入	1,054,193	本 部	
小 計	1,054,193		
一般患者収入	11,970	本 部	
小 計	11,970		
雑収入	1,550	本 部	
〃	11,130	大阪支部	
小 計	12,680		
合 計	7,919,475		

医 療 経 理

未 収 収 益 明 細 表

種 別	金 額	氏 名	摘 要
有価証券 利息	円 161,368	本部	利付国庫債券
合 計	161,368		

医療経理
未払金明細表

種 別	金 額	氏 名	摘 要
保険料	147,990	円 本部	
小 計	147,990		
薬品費	3,018,953	本部	
〃	369,551	大阪支部	
〃	54,960	広島支部	
〃	215,755	札幌支部	
小 計	3,659,219		
事業用消耗品費	1,430	大阪支部	
小 計	1,430		
医療材料費	11,990	本部	
〃	4,349	大阪支部	
〃	1,078	広島支部	
〃	232	札幌支部	
小 計	17,649		
委託費	132,276	本部	
〃	76,491	大阪支部	
〃	3,465	名古屋支部	
〃	6,083	広島支部	
〃	990	仙台支部	
〃	26,383	札幌支部	
小 計	245,688		
洗濯費	18,943	本部	
〃	11,514	大阪支部	
〃	10,615	名古屋支部	
〃	1,980	広島支部	
〃	1,060	仙台支部	
〃	1,320	札幌支部	
小 計	45,432		
調査研究費	7,107	本部	
〃	10,028	大阪支部	
小 計	17,135		
負担金	108,814	本部	
〃	200	大阪支部	
小 計	109,014		
雑費	131,500	本部	
小 計	131,500		
合 計	4,375,057		

医療経理
預り金明細表

種 別	金 額	氏 名	摘 要
預り金	8,082	本部	
合 計	8,082		

医 療 経 理

未 払 費 用 明 細 表

種 別	金 額	氏 名	摘 要
	円		
職 員 給 与	1,267,123	本部	薬剤師給与
"	383,625	"	医師給与
"	13,095	"	常勤職員超勤手当
小 計	1,663,843		
合 計	1,663,843		

医 療 経 理
固 定 資 産 明 細 表

資産の 種 類	期首残高	当 期 増加額	当 期 減少額	期末残高	当 期 償却額	差 引 期末残高	摘 要
	円	円	円	円	円	円	
医療器具機械	3,358,573	0	0	3,358,573	1,297,266	2,061,307	本部
〃	2,050,918	0	0	2,050,918	431,413	1,619,505	大阪支部
〃	4	0	0	4	0	4	名古屋支部
〃	2	0	0	2	0	2	広島支部
〃	4	0	0	4	0	4	仙台支部
〃	0	0	0	0	0	0	札幌支部
小計	5,409,501	0	0	5,409,501	1,728,679	3,680,822	
器具・備品	5,786,824	745,385	4,724,500	1,807,709	273,564	1,534,145	本部
小計	5,786,824	745,385	4,724,500	1,807,709	273,564	1,534,145	
ソフトウェア	2	4,218,500	0	4,218,502	858,000	3,360,502	本部
小計	2	4,218,500	0	4,218,502	858,000	3,360,502	
合 計	11,196,327	4,963,885	4,724,500	11,435,712	2,860,243	8,575,469	

医 療 経 理
減 価 償 却 費 明 細 表

資産の 種 類	取得原価	当 期 償却額	償 却 累計額	当期末 残 高	償 却 累計率	摘 要
	円	円	円	円		
医療器具機械	5,319,960	1,297,266	3,258,684	2,061,276	61.3%	本部
〃	2,560,400	431,413	940,897	1,619,503	36.7%	大阪支部
小計	7,880,360	1,728,679	4,199,581	3,680,779	53.2%	
器具・備品	1,854,185	273,564	320,053	1,534,132	17.3%	本部
小計	1,854,185	273,564	320,053	1,534,132	17.3%	
ソフトウェア	4,290,000	858,000	929,500	3,360,500	21.7%	本部
小計	4,290,000	858,000	929,500	3,360,500	21.7%	
合 計	14,024,545	2,860,243	5,449,134	8,575,411	38.8%	

医 療 経 理

減 価 償 却 累 計 額 明 細 表

区 分	前期繰越額	当 期		貸借対照表 計上額	摘 要
		増 加 額	減 少 額		
	円	円	円	円	
減価償却累計額	36,777,170	2,428,830	0	39,206,000	本部
〃	1,830,045	431,413	0	2,261,458	大阪支部
〃	2,508,496	0	0	2,508,496	名古屋支部
〃	817,197	0	0	817,197	広島支部
〃	2,619,601	0	0	2,619,601	仙台支部
小 計	44,552,509	2,860,243	0	47,412,752	
合 計	44,552,509	2,860,243	0	47,412,752	

医 療 経 理

積 立 金 明 細 表

区 分	前期繰越額	当 期		貸借対照表 計上額	摘 要
		増 加 額	減 少 額		
欠損金補てん積立金	円 2,224,538	円 0	円 0	円 2,224,538	本部
合 計	2,224,538	0	0	2,224,538	

医 療 経 理
た な 卸 表

貸借対照表科目	品 目	単 位	た な 卸			減価		貸借対照表計上価額
			数量	単価	金 額	割合	金額	
貯蔵品	事業用消耗品費	(仙台支部)		円	円		円	円
					7,938			7,938
小 計					7,938			7,938
貯蔵品	薬品費	(本部)			5,170,383			5,170,383
〃	〃	(大阪支部)			691,333			691,333
〃	〃	(名古屋支部)			393,814			393,814
〃	〃	(広島支部)			74,134			74,134
〃	〃	(仙台支部)			143,931			143,931
〃	〃	(札幌支部)			324,078			324,078
小 計					6,797,673			6,797,673
貯蔵品	医療材料費	(本部)			258,137			258,137
〃	〃	(名古屋支部)			68,631			68,631
〃	〃	(広島支部)			1,078			1,078
〃	〃	(仙台支部)			9,868			9,868
小 計					337,714			337,714
合 計					7,143,325			7,143,325
作成責任者		出納主任	井 筒 真 理		印			

医療経理
支出実績表

科目	事業計画額	支出済額	支出未済額	不用額
	円	円	円	円
職員給与	40,509,000	37,859,147	1,663,843	986,010
厚生費	97,000	46,365	0	50,635
旅費	95,000	0	0	95,000
事務費	122,000	6,616	0	115,384
退職給与引当金繰入	5,209,000	5,208,965	0	35
合計	46,032,000	43,121,093	1,663,843	1,247,064

医 療 経 理
引 当 金 明 細 表

区 分	前期繰越額	当 期		貸借対照表 計上額	備 考
		増加額	減少額		
	円	円	円	円	
退職給与引当金	33,039,234	5,208,965	0	38,248,199	
合 計	33,039,234	5,208,965	0	38,248,199	

医 療 経 理
雑 費 明 細 表

種 別	金 額	摘 要
雑費	円 156,863	本部
合 計	156,863	

医 療 経 理
雑 収 入 明 細 表

種 別	金 額	摘 要
雑収入	円 1,634,366	本部
〃	16,510	大阪支部
合 計	1,650,876	

医 療 経 理

前 期 損 益 修 正 益 明 細 表

種 別	金 額	氏 名	摘 要
ソフトウェア	円 4,218,500	本部	残高修正
合 計	4,218,500		

医 療 経 理

前 期 損 益 修 正 損 明 細 表

種 別	金 額	氏 名	摘 要
未 収 金	円 4,004	本部	社保請求減点清算
器 具・備 品	4,724,500	本部	残高修正
合 計	4,728,504		

医 療 経 理

利益剰余金計算書又は欠損金計算書

自 令和 4年 4月 1日
至 令和 5年 3月31日

1 積立金	736,339,848 円
2 当期損失金	31,466,938 円
3 当期処分額	0 円

積立金 704,872,910 円

貯金經理

貸借対照表

令和 5年 3月 31日現在

	借方		金額	貸方		金額
	円	円	円	円	円	円
流動資産			891,573,594	流動負債		46,069,504
現金・預金	645,370,272			未払消費税	2,829,200	
立替金	204,583,245			未払金	43,122,628	
未収収益	1,413,500			預り金	117,676	
未収金	40,206,577			剰余金		2,793,298,562
				利益剰余金	2,793,298,562	
固定資産			1,947,794,472	積立金	2,793,298,562	
無形固定資産		1,514,472				
ソフトウェア仮勘定	124,072					
ソフトウェア	1,390,400					
投資その他の資産		1,946,280,000				
長期性預金	800,000,000					
投資有価証券	1,146,280,000					
資産合計			2,839,368,066	負債・純資産合計		2,839,368,066

貯金經理

損益計算書

自令和4年4月1日
至令和5年3月31日

損		失		金額		利益		金額	
円		円		円		円		円	
經常費用				92,874,695	經常收益				157,172,174
事業費用		92,874,695			事業收益		140,936,426		
事務費	622,200				保険手数料収入	140,919,750			
委託費	45,554,129				雑収入	16,676			
貸借料	330,022				運用収入		16,235,748		
普及費	6,684,911				受取利息	2,403,393			
負担金	26,528,621				有価証券利息	6,778,355			
消費税	12,775,600				有価証券売却益	7,054,000			
雑費	1,755								
減価償却費	377,457								
当期利益金				64,297,479					
合計				157,172,174	合計				157,172,174

貯金経理

重要な会計方針等

1. 有価証券の評価基準及び評価方法

移動平均法による原価法によっている。

2. 固定資産の減価償却方法

有形固定資産は、国家公務員共済組合法施行規則（昭和33年大蔵省令第54号。以下「規則」という。）第68条の規定により、無形固定資産は、規則第69条の規定により定額法により行っている。

なお、減価償却累計額は次のとおりである。

有形固定資産 0 円

3. その他財務諸表作成のための重要な事項

(1) 消費税の会計処理方法

税込方式によっている。

(2) 繰延資産の処理方法

開発費

5年間で均等償却している。

貯金経理

附 属 明 細 書

- 1 子会社及び関連会社の株式の明細
該当なし
- 2 出資先団体等に対する出資の明細
該当なし
- 3 子会社及び関連会社に対する債権及び債務の明細
該当なし
- 4 関連公益法人等の基本財産に対する拠出金等の明細
該当なし
- 5 国庫補助金等の明細
該当なし
- 6 組合に使用される者の給与費の明細
該当なし

貯 金 経 理

預 金 明 細 表

取引金融機関名	区 分	金 額	摘 要
みずほ銀行	普 通 預 金	円 645,370,272	本部
合 計		645,370,272	

貯 金 経 理

長 期 性 預 金 明 細 表

取引金融機関名	区 分	金 額	摘 要
三井住友信託銀行株式会社	定 期 預 金	円 800,000,000	本部
合 計		800,000,000	

有 価 証 券 明 細 表

裁判所共済組合

	銘 柄	券面総額	取得価格	貸借対照表 計上額	摘 要
		円	円	円	
国債、地方債、社債 その他の債権	利付国庫債券(40年) 9回	300,000,000	275,703,000	275,703,000	本部
	利付国庫債券(30年) 71回	100,000,000	101,886,000	101,886,000	本部
	利付国庫債券(30年) 51回	200,000,000	182,806,000	182,806,000	本部
	利付国庫債券(30年) 74回	400,000,000	385,428,000	385,428,000	本部
	利付国庫債券(20年) 173回	100,000,000	100,366,000	100,366,000	本部
	利付国庫債券(20年) 173回	100,000,000	100,091,000	100,091,000	本部
		1,200,000,000	1,146,280,000	1,146,280,000	

貯金経理

未収金明細表

種 別	金 額	氏 名	摘 要
	円		
保険手数料収入	35,096,043	本部	グループ保険団体事務費
"	3,640,355	"	団体扱保険団体事務費
小 計	38,736,398		
雑 収 入	1,338,679	本部	法人税追徴分 (貸付経理)
"	131,500	"	消費税精算
小 計	1,470,179		
合 計	40,206,577		

貯 金 経 理

立 替 金 明 細 表

種 別	金 額	氏 名	摘 要
保険料	円 204,583,245	本部	グループ保険等
合 計	204,583,245		

貯金経理

未収収益明細表

種 別	金 額	氏 名	摘 要
受 取 利 息	円 6,986	本部	定期預金（10年）（三井住友信託銀行（株））
”	106,520	”	定期預金（12年）（三井住友信託銀行（株））
”	284,054	”	定期預金（15年）（三井住友信託銀行（株））
”	278,136	”	定期預金（20年）（三井住友信託銀行（株））
小 計	675,696		
有価証券 利息	36,164	本部	利付国庫債券（40年）9回（みずほ証券（株））
”	166,027	”	利付国庫債券（30年）51回（みずほ証券（株））
”	110,684	”	利付国庫債券（20年）173回（みずほ証券（株））
”	193,698	”	利付国庫債券（30年）71回（SMBC日興証券（株））
”	110,684	”	利付国庫債券（20年）173回（SMBC日興証券（株））
”	120,547	”	利付国庫債券（30年）74回（SMBC日興証券（株））
小 計	737,804		
合 計	1,413,500		

貯金経理

未払金明細表

種 別	金 額	氏 名	摘 要
ソフトウェア仮勘定	円 13,620	本部	決算のため(標準共済システムのプログラム改修)
ソフトウェア	173,784	本部	決算のため(標準共済システムのプログラム改修)
委 託 費	3,410	本部	みずほ銀行支払事務委託手数料(3月分)
〃	1,337,814	〃	決算のため(プログラムの保守等)
〃	10,590,426	〃	決算のため(標準共済システムのデータ変換処理業務等)
〃	660,000	〃	裁判所共済組合ホームページのリニューアル及び運用保守業務
〃	1,905,552	〃	ニッセイ情報テクノロジー(株)(団体定期保険料収納及び団体扱保険3月分)
小 計	14,497,202		
賃 借 料	330,022	本部	決算のため(システム機器リース)
負 担 金	27,853,300	本部	法人税等
消 費 税	254,700	本部	消費税精算
合 計	43,122,628		

貯金経理

預り金明細表

種別	金額	氏名	摘要
保険料	円 117,676	本部	グループ保険等
合計	117,676		

貯金経理
固定資産明細表

資産の種類	期首残高	当期増加額	当期減少額	期末残高	当期償却額	差引期末残高	摘要
ソフトウェア仮勘定	円 584,286	円 205,240	円 665,454	円 124,072	円 0	円 124,072	本部
ソフトウェア	853,830	914,027	0	1,767,857	377,457	1,390,400	本部
合 計	1,438,116	1,119,267	665,454	1,891,929	377,457	1,514,472	

減価償却費明細表

資産の種類	取得原価	当期償却額	償却累計額	当期末残高	償却累計率	摘要
	円	円	円	円	%	
ソフトウェア	2,494,433	377,457	979,961	1,514,472	39.29%	本部
合 計	2,494,433	377,457	979,961	1,514,472	39.29%	

減価償却累計額明細書

区分	前期繰越額	当 期		貸借対照表 計 上 額	摘要
		増加額	減少額		
	円	円	円	円	
減価償却累計額	1,438,116	453,813	377,457	1,514,472	本部
小 計	1,438,116	453,813	377,457	1,514,472	

貯 金 経 理

支 出 実 績 表

科 目	事業計画額	支出済額	支出未済額	不用額
	円	円	円	円
旅 費	3,853,000	0	0	3,853,000
事 務 費	903,000	570,350	51,850	280,800
合 計	4,756,000	570,350	51,850	4,133,800

貯 金 経 理

利益剰余金計算書又は欠損金計算書

自 令和 4年 4月 1日
至 令和 5年 3月31日

1 積立金	2,729,001,083 円
2 当期利益金	64,297,479 円
3 当期処分額	0 円
積立金	2,793,298,562 円

貸付経理

貸借対照表

令和 5年 3月 31日現在

借方		金額	貸方		金額
円	円	円	円	円	円
流動資産		1,184,386,832	流動負債		11,025,550
現金・預金	1,186,714,762		未払金	10,798,351	
未収収益	196,355		未払費用	227,199	
未収金	6,700		剰余金		2,318,537,751
貸倒引当金	-2,530,985		利益剰余金	2,318,537,751	
			貸付資金積立金	357,709,627	
固定資産		1,145,176,469	積立金	1,960,828,124	
無形固定資産	1,514,470				
ソフトウェア仮勘定	124,072				
ソフトウェア	1,390,398				
投資その他の資産	1,143,661,999				
長期性預金	300,000,000				
組合員貸付金	843,661,999				
資産合計		2,329,563,301	負債・純資産合計		2,329,563,301

貸付経理

損益計算書

自令和4年4月1日
至令和5年3月31日

損		失		金額	利益		金額
	円	円	円		円	円	円
経常費用			18,727,500	経常収益			32,359,078
事業費用		16,196,515		事業収益		27,653,275	
事務費	456,481			貸付金利息	26,458,571		
委託費	8,955,809			保険負担金収入	1,188,004		
賃借料	330,022			雑収入	6,700		
保険料	4,738,067			引当金等受入		3,224,661	
雑費	1,338,679			貸倒引当金戻入	3,224,661		
減価償却費	377,457			事業外収益		1,481,142	
引当金等繰入		2,530,985		受取利息	787,833		
貸倒引当金繰入	2,530,985			受取配当金	693,309		
特別損失			74,383	特別利益			74,383
前期損益修正損		74,383		前期損益修正益		74,383	
当期利益金			13,631,578				
合計			32,433,461	合計			32,433,461

貸付経理

重要な会計方針等

1. 固定資産の減価償却方法

有形固定資産は、国家公務員共済組合法施行規則（昭和33年大蔵省令第54号。以下「規則」という。）第68条の規定により、無形固定資産は、規則第69条の規定により、定額法により行っている。

2. 引当金の計上基準

貸倒引当金

組合員貸付金の貸倒れによる損失に備えるため、規則第76条の規定により、当該事業年度末貸付金残高の2/100の範囲内で計上しており、本年度の計上率は0.3/100である。

3. その他財務諸表作成のための重要な事項

(1) 消費税の会計処理方法

税込方式によっている。

(2) 繰延資産の処理方法

開発費

5年間で均等償却している。

貸付経理

附 属 明 細 書

- 1 子会社及び関連会社の株式の明細
該当なし
- 2 出資先団体等に対する出資の明細
該当なし
- 3 子会社及び関連会社に対する債権及び債務の明細
該当なし
- 4 関連公益法人等の基本財産に対する拠出金等の明細
該当なし
- 5 国庫補助金等の明細
該当なし
- 6 組合に使用される者の給与費の明細
該当なし

貸 付 経 理

預 金 明 細 表

取引金融機関名	区 分	金 額	摘 要
みずほ銀行	普 通 預 金	円 1,186,714,762	本部
合 計		1,186,714,762	

貸付経理

長期性預金明細表

取引金融機関名	区 分	金 額	摘 要
三井住友信託銀行株式会社	定期預金	円 300,000,000	本部
合 計		300,000,000	

貸付金明細表

貸付区分	支 部 名	前期繰越高	当期増加額	当期減少額	期末残高	摘 要
		円	円	円	円	
組合員貸付金	本 部	1,074,887,067	109,112,000	340,337,068	843,661,999	
合 計	合 計	1,074,887,067	109,112,000	340,337,068	843,661,999	

貸付経理

未収金明細表

種 別	金 額	氏 名	摘 要
雑 収 入	円 6,700	本部	本部貯金経理
合 計	6,700		

貸付経理

未収収益明細表

種 別	金 額	氏 名	摘 要
受 取 利 息	円 196,355	本部	預貯金利息
合 計	196,355		

貸付経理

未払金明細表

種 別	金 額	氏 名	摘 要
	円		
ソフトウェア仮勘定	13,620	本部	標準共済システム関連経費
ソフトウェア	173,784	本部	標準共済システム関連経費
雑 費	1,338,679	本部	本部貯金経理
事 務 費	35,937	本部	図書購入費
委 託 費	3,905	本部	支払事務委託手数料
"	8,902,404	"	標準共済システム関連経費
小 計	8,906,309		
賃 借 料	330,022	本部	標準共済システム関連経費
合 計	10,798,351		

貸付経理

未払費用明細表

種 別	金 額	氏 名	摘 要
保 険 料	円 227,199	本部	貸付保険料
合 計	227,199		

貸 付 経 理

固 定 資 産 明 細 表

資産の種類	期首残高	当期増加額	当期減少額	期末残高	当期償却額	差引期末残高	摘 要
ソフトウェア仮勘定	円 584,285	円 205,240	円 665,453	円 124,072	円 0	円 124,072	本部
ソフトウェア	853,829	914,026	377,457	1,390,398	0	1,390,398	本部
合 計	1,438,114	1,119,266	1,042,910	1,514,470	0	1,514,470	

減価償却費明細表

資産の種類	取得原価	当期償却額	償却累計額	当期末残高	償却累計率	摘要
	円	円	円	円	%	
ソフトウェア	2,494,431	377,457	979,961	1,514,470	39.29%	本部
合 計	2,494,431	377,457	979,961	1,514,470	39.29%	

減価償却累計額明細書

区分	前期繰越額	当 期		貸借対照表 計 上 額	摘要
		増加額	減少額		
	円	円	円	円	
減価償却累計額	1,438,114	453,813	377,457	1,514,470	本部
小 計	1,438,114	453,813	377,457	1,514,470	

貸付経理

引当金明細表

区 分	前期繰越額	当 期		貸借対照表 計上額	摘 要
		増 加 額	減 少 額		
貸 倒 引当金	円 3,224,661	円 2,530,985	円 3,224,661	円 2,530,985	本部
合 計	3,224,661	2,530,985	3,224,661	2,530,985	

貸 付 経 理

積 立 金 明 細 表

区 分	前期繰越額	当 期		貸借対照表 計上額	摘 要
		増 加 額	減 少 額		
貸付資金積立金	円 357,709,627	円 0	円 0	円 357,709,627	本部
合 計	357,709,627	0	0	357,709,627	

貸付経理
支出実績表

科目	事業計画額	支出済額	支出未済額	不用額
	円	円	円	円
旅費	2,497,000	0	0	2,497,000
事務費	585,000	420,544	35,937	128,519
合計	3,082,000	420,544	35,937	2,625,519

貸付経理

前期損益修正益明細表

種 別	金 額	氏 名	摘 要
受 取 利 息	円 74,383	本部	預貯金利息
合 計	74,383		

貸付経理

前期損益修正損明細表

種 別	金 額	氏 名	摘 要
有価証券 利息	円 74,383	本部	預貯金利息
合 計	74,383		

貸付経理

利益剰余金計算書又は欠損金計算書

自 令和 4年 4月 1日
至 令和 5年 3月31日

1 積立金	1,947,196,546 円
2 当期利益金	13,631,578 円
3 当期処分額	0 円

積立金 1,960,828,124 円

財 形 経 理

貸 借 対 照 表

令和 5年 3月 31日現在

借 方		金 額		貸 方		金 額	
	円	円	円		円	円	円
流 動 資 産			202,930	流 動 負 債			605
現金・預金		202,930		未払金		605	
固 定 資 産			370,136,000	固 定 負 債			370,127,000
投資その他の資産		370,136,000		長期借入金		370,127,000	
長期貸付金	370,136,000			剰 余 金			211,325
				利益剰余金		211,325	
				積立金	211,325		
資 産 合 計			370,338,930	負 債 ・ 純 資 産 合 計			370,338,930

財 形 經 理

損 益 計 算 書

自 令 和 4 年 4 月 1 日
至 令 和 5 年 3 月 31 日

損 失		金 額	利 益		金 額
	円	円		円	円
経 常 費 用			2,605,064	経 常 收 益	2,590,897
事 業 費 用		2,605,064		事 業 收 益	2,590,897
委 託 費	9,515			貸 付 金 利 息	2,579,007
保 險 料	7,017			保 險 負 担 金 收 入	7,017
保 險 負 担 還 付 金	4,873			保 險 料 還 付 受 入 金	4,873
支 払 利 息	2,583,659			当 期 損 失 金	14,167
合 計			2,605,064	合 計	2,605,064

財形経理

附 属 明 細 書

- 1 子会社及び関連会社の株式の明細
該当なし
- 2 出資先団体等に対する出資の明細
該当なし
- 3 子会社及び関連会社に対する債権及び債務の明細
該当なし
- 4 関連公益法人等の基本財産に対する拠出金等の明細
該当なし
- 5 国庫補助金等の明細
該当なし
- 6 組合に使用される者の給与費の明細
該当なし

財 形 経 理
 預 金 明 細 表

取引金融機関名	区 分	金 額	摘 要
みずほ銀行	普 通 預 金	円 202,930	本部
合 計		202,930	

財 形 経 理

貸 付 金 明 細 表

貸付区分	貸付先	前期繰越高	当期増加額	当期減少額	期末残高	摘 要
		円	円	円	円	
長期貸付金	本部	430,772,000	10,560,000	71,196,000	370,136,000	本部
合 計		430,772,000	10,560,000	71,196,000	370,136,000	
總 合 計		430,772,000	10,560,000	71,196,000	370,136,000	

財 形 経 理

借 入 金 明 細 表

借入区分	借入先	前期繰越額	当期増加額	当期減少額	期末残高	摘要
長期借入金	国家公務員共済組合連合会	円 430,772,000	円 10,560,000	円 71,205,000	円 370,127,000	本部
合計		430,772,000	10,560,000	71,205,000	370,127,000	

財 形 経 理

未 払 金 明 細 表

種 別	金 額	氏 名	摘 要
委 託 費 合 計	円 605 605	本部	支払事務委託手数料

財 形 経 理

利益剰余金計算書又は欠損金計算書

自 令和 4年 4月 1日
至 令和 5年 3月31日

1 積立金 225,492 円

2 当期損失金 14,167 円

3 当期処分額 0 円

積立金 211,325 円

事業状況報告書

1 業務の内容

裁判所共済組合（以下「組合」という。）は、裁判所の職員（以下「組合員」という。）及びその遺族の生活の安定と福祉の増進を図り、公務の能率的運営に資することを目的とする。

組合は、その目的を達成するため次の事業を行う。

(1) 短期給付事業

組合員及びその被扶養者の病気、出産、死亡等に対する各種の給付

ア 法定給付

国家公務員共済組合法（以下「法」という。）第50条第1項に掲げる療養の給付等の短期給付

イ 附加給付

法第51条により定款第17条に掲げる家族療養費附加金等の附加給付

(2) 福祉事業

組合員の健康保持及び福祉の増進のための事業

ア 保健事業

生活習慣病等の健康診断、人間ドック等健康増進に対する補助、特定健診及び特定保健指導、福利厚生パッケージメニュー事業、委託食堂及び委託売店の設置

イ 医療事業

本部及び支部の診療所の運営

ウ 貯金事業

団体定期保険、総合医療保険、3大疾病保障保険、拠出型企業年金保険、団体傷害総合保険及び団体扱保険の取扱い

エ 貸付事業

住宅貸付け、普通貸付け等の組合員への資金の貸付け

オ 財形事業

財形貯蓄を行っている組合員への住宅資金の貸付け

(3) 長期給付事業

組合員の退職、障害、死亡などに対して行われる年金の給付に関する事業で、給付の決定及び支払は、国家公務員共済組合連合会が行っている。

2 事務所の所在地

	郵便番号	住 所	電話番号
裁判所共済組合本部	102-8651	東京都千代田区隼町4-2	03-3264-8111

3 沿革

昭和23年7月1日国家公務員共済組合法（昭和23年法律第69号）に基づき、裁判所共済組合が設立された。

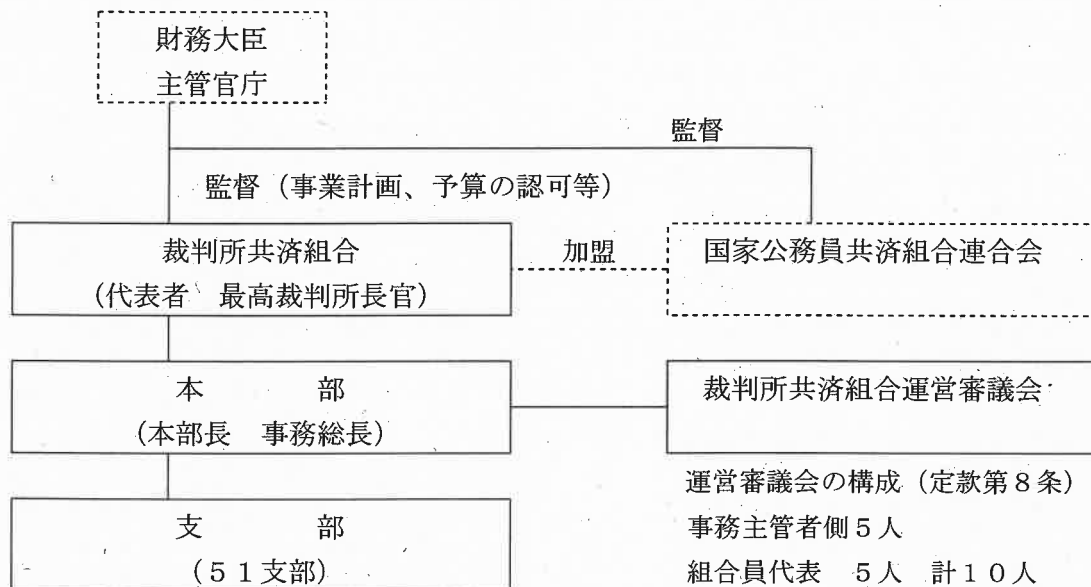
4 設立に係る根拠法の名称
 国家公務員共済組合法（昭和33年法律第128号）

5 主務大臣
 財務大臣

6 組合に使用される者の状況

定数	前年度増減
3人	0

7 その他組合の概要



8 令和4年度及び前事業年度までの業務の実施状況
 別紙第1「経理別収入支出等の推移」及び別紙第2「国庫補助金等明細書及び借入金明細書」
 参照

9 子会社、関連会社、関連公益法人等の概況
 該当なし

10 組合が対処すべき課題

年金、介護、医療等の社会保障制度の動向と国家公務員の共済組合に対する対外的な視線を見据えつつ、コスト削減や業務の見直しを図りながら、いかに組合員の要求や要望を反映し、安定した事業運営を行っていくかが課題である。

経理別収入支出等の推移

(裁判所共済組合)
(単位：千円)

	30年度 決算				元年度 決算				2年度 決算			
	うち 他経理繰入	うち 他経理繰入 収入	うち 他経理繰入 支出	(次損金補填 積立金) 利益剰余金	うち 他経理繰入	うち 他経理繰入 収入	うち 他経理繰入 支出	(次損金補填 積立金) 利益剰余金	うち 他経理繰入	うち 他経理繰入 収入	うち 他経理繰入 支出	(次損金補填 積立金) 利益剰余金
	収入	支出	損益	損益	収入	支出	損益	収入	支出	損益	収入	支出
短期経理	(0)	(12, 141)	1, 059, 370	(749, 922)	(0)	(9, 723)	1, 177, 596	(760, 827)	(0)	(0)	(8, 646)	(758, 148)
	18, 510, 295	17, 450, 925		7, 119, 519	18, 630, 078	17, 452, 482		8, 297, 115	19, 125, 964	18, 266, 591		8, 695, 958
介護	(0)	(0)	409, 390	(0)	(0)	(0)	163, 635	(0)	(0)	(0)	(0)	(0)
	2, 062, 088	1, 652, 698		213, 497	2, 081, 315	1, 917, 680		377, 132	2, 180, 877	2, 641, 407		△ 83, 398
業務経理	(12, 141)	(0)		(0)	(9, 723)	(0)		(0)	(8, 646)	(0)	(0)	(0)
	58, 155	46, 536	11, 619	122, 799	46, 194	47, 751	△ 1, 557	121, 242	51, 691	51, 691	10, 788	132, 030
福祉経理	(0)	(0)	75, 930	(2, 251)	(0)	(0)	24, 192	(2, 239)	(0)	(0)	(0)	(2, 232)
	760, 937	685, 008		6, 918, 307	723, 564	699, 372		6, 943, 475	693, 271	627, 965	65, 306	7, 009, 037
保健経理	(0)	(0)		(27)	(0)	(0)		(15)	(0)	(0)	(0)	(8)
	420, 887	443, 926	△ 23, 039	1, 352, 003	420, 950	463, 435	△ 42, 485	1, 310, 493	415, 301	424, 458	△ 9, 157	1, 301, 594
宿泊経理	(0)	(0)		(0)	(0)	(0)		(0)	(0)	(0)	(0)	(0)
	(0)	(0)		(2, 224)	(0)	(0)		(2, 224)	(0)	(0)	(0)	(2, 224)
医療経理	77, 598	77, 392	206	803, 815	70, 532	84, 135	△ 13, 603	790, 212	55, 934	78, 805	△ 22, 871	767, 340
	(0)	(0)		(0)	(0)	(0)		(0)	(0)	(0)	(0)	(0)
貯金経理	163, 122	94, 583	68, 540	2, 531, 011	160, 737	96, 469	64, 268	2, 595, 279	159, 411	92, 257	67, 154	2, 662, 432
	(0)	(0)		(0)	(0)	(0)		(0)	(0)	(0)	(0)	(0)
貸付経理	94, 346	64, 119	30, 227	2, 231, 236	67, 318	51, 301	16, 017	2, 247, 253	59, 322	29, 138	30, 184	2, 277, 437
	(0)	(0)		(0)	(0)	(0)		(0)	(0)	(0)	(0)	(0)
財形経理	4, 984	4, 988	△ 4	242	4, 027	4, 032	△ 5	238	3, 303	3, 307	△ 4	234

(別紙第1)

経理別収入支出等の推移

(裁判所共済組合)
(単位：千円)

	3年度 決算			4年度 決算		
	(うち 他経理繰入) 収入	(うち 他経理繰入) 支出	(欠損金補填 積立金) 利益剰余金 損益	(うち 他経理繰入) 収入	(うち 他経理繰入) 支出	(欠損金補填 積立金) 利益剰余金 損益
短期経理	(0)	(9,915)	(764,404)	(0)	(10,019)	(769,196)
介護	19,269,832	19,022,740	247,092	19,038,624	18,081,626	956,998
	(0)	(0)	(0)	(0)	(0)	(0)
2,850,240	2,794,029	56,211	△ 27,186	2,728,625	2,580,225	148,400
	(9,916)	(0)	(0)	(10,019)	(0)	(0)
業務経理	51,661	47,333	136,358	49,384	46,995	2,389
	(0)	(0)	(0)	(0)	(0)	(0)
666,013	653,251	12,762	7,022,111	655,341	671,418	△ 16,077
福祉経理	(0)	(0)	(5)	(0)	(0)	(1)
保健経理	414,582	467,075	△ 52,493	411,830	474,355	△ 62,525
	(0)	(0)	(0)	(0)	(0)	(0)
0	0	0	0	0	0	0
	(0)	(0)	(2,225)	(0)	(0)	(2,225)
医療経理	48,926	77,701	△ 28,775	51,315	82,782	△ 31,467
	(0)	(0)	(0)	(0)	(0)	(0)
157,384	90,815	66,569	2,729,001	157,172	92,875	64,297
貯金経理	(0)	(0)	(0)	(0)	(0)	(0)
	(0)	(0)	(0)	(0)	(0)	(0)
42,230	14,761	27,469	2,304,906	32,433	18,801	13,632
貸付経理	(0)	(0)	(0)	(0)	(0)	(0)
	(0)	(0)	(0)	(0)	(0)	(0)
2,891	2,899	△ 8	225	2,591	2,605	△ 14
財形経理						211

(別紙第2)

国庫補助金等明細書及び借入金明細書

1 国庫補助金等明細書

(単位：千円)

区 分	短期経理		業務経理	保健経理		計
	負担金	国庫補助金収入	負担金	負担金	国庫補助金収入	
平成30年度	8,513,794	0	41,285	201,248	4,475	8,760,802
令和元年度	8,546,788	0	34,445	201,919	4,655	8,787,807
令和2年度	8,541,093	0	42,314	200,451	2,802	8,786,660
令和3年度	8,879,083	0	36,293	200,538	2,765	9,118,679
令和4年度	8,720,434	0	37,154	197,861	2,636	8,958,085

2 借入金明細書

(単位：千円)

区 分	貸付経理	財形経理	計
	長期借入金	長期借入金	
	借入先— 国家公務員共済組合連合会	借入先— 国家公務員共済組合連合会	
平成30年度	1,435,039	645,784	2,970,581
令和元年度	1,118,142	580,580	1,698,722
令和2年度	0	520,082	520,082
令和3年度	0	430,772	430,772
令和4年度	0	370,127	370,127

監 査 報 告 書

令和5年5月25日

裁判所共済組合本部長 堀 田 眞 哉 殿

裁判所共済組合本部監査員 精 松 晴 子

裁判所共済組合本部監査員 楠 木 久 史

裁判所共済組合本部監査員 猪 股 陽 子

国家公務員共済組合法施行規則第126条の4第2項第1号に基づく内部監査を実施したので、裁判所共済組合運営規則第38条に基づき、下記のとおり報告します。

記

- 1 監査の年月日 令和5年5月22日から令和5年5月25日
- 2 監査の対象期間 自 令和4年4月1日
至 令和5年3月31日
- 3 監査事項
 - (1) 令和4年度における裁判所共済組合本部の短期、業務、保健、医療、貯金、貸付及び財形の経理の業務並びに財産の状況
 - (2) 個人情報保護の遵守状況
- 4 監査結果の概要
 - (1) 令和4年度における裁判所共済組合本部の全ての経理の業務並びに財産の状況

各経理の業務の状況について、総勘定元帳、元帳及び伝票等の精査を行い、財産の状況について、元帳と現金、預貯金、有価証券及び出納計算書を照合したところ、いずれも適正に管理されていることを認める。

(2) 個人情報保護の遵守状況

自主点検結果、執務態勢及び安全管理措置状況を確認したところ、遵守されていることを認める。

5 出納職員に対して注意した事項

なし

6 文書をもって注意しなければならない事項

なし

7 その他参考事項

なし