

平成 30 年度

# 決 算 書

裁 判 所 共 済 組 合

---

目 次

短 期 経 理 .....	( 1 )
業 務 経 理 .....	( 2 7 )
保 健 経 理 .....	( 4 5 )
医 療 経 理 .....	( 6 3 )
貯 金 経 理 .....	( 8 9 )
貸 付 経 理 .....	( 1 0 8 )
財 形 経 理 .....	( 1 2 9 )
事業状況報告書 .....	( 1 3 7 )
監 査 報 告 書 .....	( 1 4 2 )

短期経理

貸借対照表

平成 31年 3月 31日現在

借		方		金額	貸		方		金額
	円	円	円		円	円	円	円	
流動資産			8,611,222,840	流動負債				223,858,739	
現金・預金	8,194,455,324			未払金		20,615,436			
立替金	85,702			預り金		202,836,615			
未収収益	920,660			仮受金		406,688			
未収金	340,698,154			固定負債				1,267,844,636	
支払基金委託金	75,063,000			支払準備金		1,267,844,636			
				剰余金				7,119,519,465	
				利益剰余金		7,119,519,465			
				欠損金補てん積立金	749,921,831				
				短期積立金	6,156,100,378				
				介護積立金	213,497,256				
資産合計			8,611,222,840	負債・純資産合計				8,611,222,840	

短期経理

損益計算書

自平成30年4月1日  
至平成31年3月31日

損失	金額		利益	金額	
	円	円		円	円
經常費用			經常収益		
事業費用		16,169,805,146	事業収益		17,248,086,243
保健給付	6,242,102,752		短期負担金収入	7,492,693,309	
直営保健給付	42,149,737		介護負担金収入	1,021,200,749	
休業給付	1,140,109,351		短期掛金収入	7,693,266,337	
災害給付	2,475,000		介護掛金収入	1,040,879,985	
附加給付	91,191,702		雑収入	45,863	
退職者給付拠出金	38,360,498		引当金等受入		1,241,711,657
前期高齢者納付金等	2,689,801,326		支払準備金戻入	1,241,711,657	
後期高齢者支援金等	4,181,370,665		事業外収益		11,897,458
病床転換支援金等	15,330		短期受取利息	398,024	
介護納付金	1,652,657,547		還付金収入	897,648	
一部負担金払戻金	89,520,600		賠償金収入	10,601,786	
委託費	49,464		特別利益		8,600,568
雑費	1,174		前期損益修正益		8,600,568
繰入金		12,140,690			
業務経理へ繰入	12,140,690				
引当金等繰入		1,267,844,636			
支払準備金繰入	1,267,844,636				
特別損失					
前期損益修正損		1,135,331			
		1,135,331			
当期短期利益金					649,980,356
当期介護利益金					409,389,767
合計		18,510,295,926	合計		18,510,295,926

短期経理

重要な会計方針等

1. 引当金の計上基準

(1) 支払準備金

短期経理における給付金において、当該事業年度に属する潜在債務を見越負債として処理するため、国家公務員共済組合法施行規則（昭和33年大蔵省令第54号）第78条の規定により、毎事業年度末日において、当該事業年度における短期給付の請求額の総額の12分の2に相当する金額を計上している。

短期経理

附 属 明 細 書

- 1 子会社及び関連会社の株式の明細  
該当なし
- 2 出資先団体等に対する出資の明細  
該当なし
- 3 子会社及び関連会社に対する債権及び債務の明細  
該当なし
- 4 関連公益法人等の基本財産に対する拠出金等の明細  
該当なし
- 5 国庫補助金等の明細

国庫補助金等明細表

国庫補助金等の名称	支出元会計区分	金額	国庫補助金等との関連科目		摘要
			貸借対照表	損益計算書	
短期負担金	一般会計	7,492,693,309		短期負担金収入	短期負担金（短期分） 7,482,060,309 円 公経済負担金 10,633,000 円
介護負担金	一般会計	1,021,200,749		介護負担金収入	介護負担金 1,021,200,749 円
合計		8,513,894,058			

- 6 組合に使用される者の給与費の明細  
該当なし

短期経理

預金明細表

取引金融機関名	区分	金額	摘要
		円	
みずほ銀行	普通預金	146,297,965	最高裁判所支部
みずほ銀行	"	55,232,470	東京支部
みずほ銀行	"	6,890	東京支部
みずほ銀行	"	31,673,380	横浜支部
みずほ銀行	"	3,582	横浜支部
みずほ銀行	"	10,129,510	さいたま支部
みずほ銀行	"	794,498	さいたま支部
みずほ銀行	"	12,478,147	千葉支部
みずほ銀行	"	463,008	千葉支部
みずほ銀行	"	6,216,725	水戸支部
みずほ銀行	"	472,572	水戸支部
みずほ銀行	"	1,843,180	宇都宮支部
みずほ銀行	"	3,877,491	前橋支部
みずほ銀行	"	12,922,617	静岡支部
みずほ銀行	"	490,401	静岡支部
みずほ銀行	"	1,615,363	甲府支部
みずほ銀行	"	5,362,675	長野支部
みずほ銀行	"	3,399,037	新潟支部
みずほ銀行	"	120,891	新潟支部
みずほ銀行	"	24,623,766	大阪支部
みずほ銀行	"	5,345,739	京都支部
みずほ銀行	"	620,038	京都支部
みずほ銀行	"	7,732,008	神戸支部
みずほ銀行	"	384,586	神戸支部
みずほ銀行	"	2,357,635	奈良支部
みずほ銀行	"	228,261	奈良支部
みずほ銀行	"	4,501,219	大津支部
みずほ銀行	"	103,599	大津支部
みずほ銀行	"	3,536,774	和歌山支部
みずほ銀行	"	152,178	和歌山支部
みずほ銀行	"	16,924,371	名古屋支部
みずほ銀行	"	1,655,247	津支部
みずほ銀行	"	148,622	津支部
みずほ銀行	"	4,285,738	岐阜支部
みずほ銀行	"	332,637	岐阜支部
みずほ銀行	"	1,468,240	福井支部
みずほ銀行	"	3,195,197	金沢支部
みずほ銀行	"	974,875	富山支部
みずほ銀行	"	80,947	富山支部
みずほ銀行	"	8,071,342	広島支部
みずほ銀行	"	723,635	広島支部
みずほ銀行	"	2,994,896	山口支部
みずほ銀行	"	218,893	山口支部
みずほ銀行	"	2,880,196	岡山支部
みずほ銀行	"	1,050,287	鳥取支部
みずほ銀行	"	80,947	鳥取支部
みずほ銀行	"	2,315,283	松江支部
みずほ銀行	"	192,640	松江支部
みずほ銀行	"	13,608,296	福岡支部
みずほ銀行	"	1,315,343	福岡支部

短期経理  
預金明細表

取引金融機関名	区 分	金 額	摘 要
		円	
佐賀銀行	〃	668,785	佐賀支部
佐賀銀行	〃	8,775	佐賀支部
みずほ銀行	〃	2,928,723	長崎支部
みずほ銀行	〃	2,197,281	大分支部
みずほ銀行	〃	342,341	大分支部
みずほ銀行	〃	2,207,681	熊本支部
みずほ銀行	〃	212,072	熊本支部
みずほ銀行	〃	3,412,429	鹿児島支部
みずほ銀行	〃	389,198	鹿児島支部
みずほ銀行	〃	2,097,717	宮崎支部
みずほ銀行	〃	181,704	宮崎支部
みずほ銀行	〃	1,615,192	那覇支部
みずほ銀行	〃	80,947	那覇支部
みずほ銀行	〃	7,526,608	仙台支部
みずほ銀行	〃	571,573	仙台支部
みずほ銀行	〃	2,177,046	福島支部
みずほ銀行	〃	189,685	福島支部
みずほ銀行	〃	1,989,983	山形支部
みずほ銀行	〃	283,303	山形支部
みずほ銀行	〃	2,388,364	盛岡支部
みずほ銀行	〃	199,113	盛岡支部
秋田銀行	〃	2,455,517	秋田支部
秋田銀行	〃	158,640	秋田支部
青森銀行	〃	2,011,966	青森支部
みずほ銀行	〃	19,045,878	札幌支部
みずほ銀行	〃	525,709	札幌支部
みずほ銀行	〃	3,970,519	函館支部
みずほ銀行	〃	161,894	函館支部
みずほ銀行	〃	2,326,973	旭川支部
みずほ銀行	〃	113,315	旭川支部
みずほ銀行	〃	1,865,612	釧路支部
みずほ銀行	〃	90,651	釧路支部
みずほ銀行	〃	2,665,299	高松支部
みずほ銀行	〃	4,204,830	徳島支部
みずほ銀行	〃	2,367,343	高知支部
みずほ銀行	〃	2,877,841	松山支部
みずほ銀行	〃	2,922,347,944	本部
みずほ銀行	〃	170,093,036	本部
小 計		3,574,455,324	
三井住友信託銀行	定期預金	4,000,000,000	本部
合 計		7,574,455,324	

短期経理  
 預託金明細表

区 分	前期繰越額	当 期		貸借対照表 計上額	摘 要
		増 加 額	減 少 額		
預 託 金	円 620,000,000	円 0	円 0	円 620,000,000	本部
合 計	620,000,000	0	0	620,000,000	



短期経理  
立替金明細表

種 別	金 額	氏 名	摘 要
	円		
長期掛金	37,620	津支部	長期掛金の還付
"	9,900	福岡支部	長期掛金の還付
"	35,640	青森支部	長期掛金の還付
小 計	83,160		
介護掛金	62	福岡支部	介護掛金の還付
"	2,480	青森支部	介護掛金の還付
小 計	2,542		
合 計	85,702		

短期経理

未収収益明細表

種 別	金 額	氏 名	摘 要
短期 受取利息	円 23,012	本部	決算のため
還付金 収 入	897,648	本部	決算のため
合 計	920,660		

短期経理

未収金明細表

種 別	金 額	氏 名	摘 要
	円		
短期負担金収入	290,238,443	本部	決算のため
介護負担金収入	43,398,552	本部	決算のため
短期 掛金収入	57,453	東京支部	3月分短期掛金
"	11,568	横浜支部	3月分短期掛金
"	46,271	大阪支部	短期掛金追徴
小 計	115,292		
介護 掛金収入	3,307	青森支部	任意継続組合員介護掛金
賠償金 収 入	501,605	那覇支部	第三者傷害に係る損害賠償額
保 健 給 付	595,645	東京支部	傷病手当金の返納
業務経理へ繰入	5,845,310	本部	決算のため
合 計	340,698,154		

短期経理

支払基金委託金明細表

種 別	金 額	氏 名	摘 要
支払基金委託金	円 75,063,000	本部	決算のため
合 計	75,063,000		

短期経理

未払金明細表

種 別	金 額	氏 名	摘 要
	円		
未 払 金	56,644	大阪支部	短期掛金の還付
預 り 金	238	福井支部	任継組合員掛金誤納付分振込手数料
〃	42	〃	任継組合員介護掛金誤納付分振込手数料
小 計	280		
福祉財源未整理勘定	12,411,800	本部	決算のため
短期 掛金収入	38,560	東京支部	任意継続組合員短期掛金還付
〃	13,881	大阪支部	短期掛金の還付
〃	38,560	京都支部	任意継続組合員短期掛金還付
小 計	91,001		
保 健 給 付	35,477	最高裁判所支部	柔道整復師10件
〃	15,164	東京支部	柔道整復師施術療養費
〃	4,697	横浜支部	柔道整復師施術療養費
〃	20,355	さいたま支部	柔道整復師施術療養費
〃	617,528	〃	療養費
〃	4,480	千葉支部	柔道整復師施術療養費
〃	7,609	水戸支部	柔道整復師施術療養費
〃	8,291	前橋支部	柔道整復師の施術家族療養費
〃	11,207	甲府支部	柔道整復師施術療養費
〃	9,880	長野支部	柔道整復師施術療養費
〃	114,330	大阪支部	柔道整復師施術療養費
〃	2,355	大津支部	柔道整復師施術療養費
〃	5,551	名古屋支部	診療費（保険者負担分）（3月分）
〃	16,216	津支部	柔道整復師施術療養費
〃	13,664	広島支部	柔道整復師施術療養費
〃	125,737	福岡支部	柔道整復師施術療養費
〃	71,305	仙台支部	高額療養費の支給
小 計	1,083,846		

短期経理

未払金明細表

種 別	金 額	氏 名	摘 要
	円		
直営 保健給付	1,448,762	最高裁判所支部	裁判所共済組合診療所H30.3月分
"	2,459,583	東京支部	診療費(保険者負担分)(3月分)
"	12,306	横浜支部	診療費(保険者負担分)(3月分)
"	60,382	さいたま支部	診療費(保険者負担分)(3月分)
"	22,652	千葉支部	診療費(保険者負担分)(3月分)
"	5,019	水戸支部	診療費(保険者負担分)(3月分)
"	27,615	前橋支部	診察費(保険者負担分)(3月分)
"	686,063	大阪支部	診療費(保険者負担分)(3月分)
"	6,769	京都支部	診療費(保険者負担分)(3月分)
"	15,330	神戸支部	診療費(保険者負担分)(3月分)
"	468,678	名古屋支部	診療費(保険者負担分)(3月分)
"	3,766	津支部	診療費(保険者負担分)(3月分)
"	1,771	福井支部	診療費(保健者負担分)(3月分)
"	96,586	広島支部	診療費(保険者負担分)(3月分)
"	138,726	仙台支部	診療費(保険者負担分)(3月分)
"	8,428	福島支部	診療費(保険者負担分)(3月分)
"	245,826	札幌支部	診療費(保険者負担分)(3月分)
"	13,363	釧路支部	診療費(保険者負担分)(3月分)
小 計	5,721,625		
附加給付	83,700	最高裁判所支部	家族療養費附加金5件
"	49,900	さいたま支部	家族療養費附加金
"	40,000	"	出産費附加金
"	40,000	前橋支部	出産費附加金
"	80,000	大阪支部	出産費附加金
"	170,800	広島支部	家族療養費附加金
"	7,100	熊本支部	家族療養費附加金
"	296,940	仙台支部	傷病手当金附加金
小 計	768,440		
一部負担金払戻金	10,700	最高裁判所支部	一部負担金払戻金2件
"	123,200	さいたま支部	一部負担金払戻金
"	37,600	広島支部	一部負担金払戻金
"	274,400	長崎支部	一部負担金払戻金
"	35,900	仙台支部	一部負担金払戻金
小 計	481,800		
合 計	20,615,436		

短期経理

預り金明細表

種別	金額	氏名	摘要
	円		
介護掛金	283,711	最高裁判所支部	任意継続組合員介護掛金
〃	1,434,678	東京支部	任意継続組合員介護掛金
〃	704,065	横浜支部	任意継続組合員介護掛金
〃	794,498	さいたま支部	任意継続組合員介護掛金
〃	463,008	千葉支部	任意継続組合員介護掛金
〃	472,572	水戸支部	任意継続組合員介護掛金
〃	80,947	宇都宮支部	任意継続組合員介護掛金
〃	93,894	前橋支部	任意継続組合員介護掛金
〃	490,401	静岡支部	任意継続組合員介護掛金
〃	87,837	甲府支部	任意継続組合員介護掛金
〃	305,652	長野支部	任意継続組合員介護掛金
〃	120,891	新潟支部	任意継続組合員介護掛金
〃	1,635,051	大阪支部	任意継続組合員介護掛金
〃	620,038	京都支部	任意継続組合員介護掛金
〃	390,235	神戸支部	任意継続組合員介護掛金
〃	228,261	奈良支部	任意継続組合員介護掛金
〃	103,599	大津支部	任意継続組合員介護掛金
〃	152,178	和歌山支部	任意継続組合員介護掛金
〃	1,050,499	名古屋支部	任意継続組合員介護掛金
〃	148,622	津支部	任意継続組合員介護掛金
〃	332,637	岐阜支部	任意継続組合員介護掛金
〃	121,859	福井支部	任意継続組合員介護掛金
〃	-42	〃	任意継続組合員介護掛金誤納付分振込手数料
〃	170,635	金沢支部	任意継続組合員介護掛金
〃	80,947	富山支部	任意継続組合員介護掛金
〃	723,635	広島支部	任意継続組合員介護掛金
〃	218,893	山口支部	任意継続組合員介護掛金
〃	233,125	岡山支部	任意継続組合員介護掛金
〃	80,947	鳥取支部	任意継続組合員介護掛金
〃	192,640	松江支部	任意継続組合員介護掛金
〃	1,309,280	福岡支部	任意継続組合員介護掛金
〃	8,775	佐賀支部	任意継続組合員介護掛金
〃	220,511	長崎支部	任意継続組合員介護掛金
〃	342,341	大分支部	任意継続組合員介護掛金
〃	212,072	熊本支部	任意継続組合員介護掛金
〃	389,198	鹿児島支部	任意継続組合員介護掛金
〃	181,704	宮崎支部	任意継続組合員介護掛金
〃	80,947	那覇支部	任意継続組合員介護掛金
〃	571,573	仙台支部	任意継続組合員介護掛金
〃	189,685	福島支部	任意継続組合員介護掛金
〃	283,303	山形支部	任意継続組合員介護掛金
〃	199,113	盛岡支部	任意継続組合員介護掛金
〃	158,640	秋田支部	任意継続組合員介護掛金
〃	79,390	青森支部	任意継続組合員介護掛金
〃	525,709	札幌支部	任意継続組合員介護掛金
〃	161,894	函館支部	任意継続組合員介護掛金
〃	113,315	旭川支部	任意継続組合員介護掛金
〃	90,651	釧路支部	任意継続組合員介護掛金

短期経理

預り金明細表

種 別	金 額	氏 名	摘 要
介護掛金	円 333,492	徳島支部	任意継続組合員介護掛金
"	186,946	高知支部	任意継続組合員介護掛金
"	81,740	松山支部	任意継続組合員介護掛金
小 計	17,536,192		



短期経理

預り金明細表

種 別	金 額	氏 名	摘 要
	円		
短期掛金	5,177,159	最高裁判所支部	任意継続組合員短期掛金
〃	21,097,929	東京支部	任意継続組合員短期掛金
〃	9,390,698	横浜支部	任意継続組合員短期掛金
〃	7,583,562	さいたま支部	任意継続組合員短期掛金
〃	4,946,987	千葉支部	任意継続組合員短期掛金
〃	3,115,940	水戸支部	任意継続組合員短期掛金
〃	1,425,054	宇都宮支部	任意継続組合員短期掛金
〃	3,645,734	前橋支部	任意継続組合員短期掛金
〃	4,447,165	静岡支部	任意継続組合員短期掛金
〃	491,582	甲府支部	任意継続組合員短期掛金
〃	2,346,645	長野支部	任意継続組合員短期掛金
〃	2,550,122	新潟支部	任意継続組合員短期掛金
〃	18,860,039	大阪支部	任意継続組合員短期掛金
〃	380,289	〃	短期掛金の還付
〃	5,288,456	京都支部	任意継続組合員短期掛金
〃	5,290,066	神戸支部	任意継続組合員短期掛金
〃	2,056,716	奈良支部	任意継続組合員短期掛金
〃	958,606	大津支部	任意継続組合員短期掛金
〃	1,723,065	和歌山支部	任意継続組合員短期掛金
〃	10,177,234	名古屋支部	任意継続組合員短期掛金
〃	935,349	津支部	任意継続組合員短期掛金
〃	2,473,493	岐阜支部	任意継続組合員短期掛金
〃	1,243,723	福井支部	任意継続組合員短期掛金
〃	-238	〃	任意継続組合員掛金誤納付分振込手数料
〃	1,951,648	金沢支部	任意継続組合員短期掛金
〃	906,044	富山支部	任意継続組合員短期掛金
〃	7,233,333	広島支部	任意継続組合員短期掛金
〃	1,250,311	山口支部	任意継続組合員短期掛金
〃	1,832,115	岡山支部	任意継続組合員短期掛金
〃	706,707	鳥取支部	任意継続組合員短期掛金
〃	1,078,172	松江支部	任意継続組合員短期掛金
〃	11,483,317	福岡支部	任意継続組合員短期掛金
〃	579,860	佐賀支部	任意継続組合員短期掛金
〃	1,850,252	長崎支部	任意継続組合員短期掛金
〃	2,083,880	大分支部	任意継続組合員短期掛金
〃	2,165,425	熊本支部	任意継続組合員短期掛金
〃	2,178,243	鹿児島支部	任意継続組合員短期掛金
〃	1,960,422	宮崎支部	任意継続組合員短期掛金
〃	688,591	那覇支部	任意継続組合員短期掛金
〃	5,715,362	仙台支部	任意継続組合員短期掛金
〃	1,061,577	福島支部	任意継続組合員短期掛金
〃	1,893,612	山形支部	任意継続組合員短期掛金
〃	1,900,334	盛岡支部	任意継続組合員短期掛金
〃	1,830,158	秋田支部	任意継続組合員短期掛金
〃	1,822,361	青森支部	任意継続組合員短期掛金
〃	6,242,960	札幌支部	任意継続組合員短期掛金
〃	1,105,369	函館支部	任意継続組合員短期掛金
〃	1,087,242	旭川支部	任意継続組合員短期掛金

短期経理

預り金明細表

種 別	金 額	氏 名	摘 要
	円		
短期掛金	643,287	釧路支部	任意継続組合員短期掛金
”	2,351,440	高松支部	任意継続組合員短期掛金
”	1,866,437	徳島支部	任意継続組合員短期掛金
”	2,176,288	高知支部	任意継続組合員短期掛金
”	2,050,301	松山支部	任意継続組合員短期掛金
小 計	185,300,423		
合 計	202,836,615		

短期経理  
仮受金明細表

種 別	金 額	氏 名	摘 要
普通預金	円 405,805	名古屋支部	任意継続組合員短期掛金誤入金
短期掛金	883	横浜支部	任意継続組合員短期掛金誤入金
合 計	406,688		

短期経理

支払準備金明細表

区 分	前期繰越額	当 期		貸借対照表 計上額	摘 要
		増 加 額	減 少 額		
支 払 準 備 金	円 1,241,711,657	円 1,267,844,636	円 1,241,711,657	円 1,267,844,636	本部
合 計	1,241,711,657	1,267,844,636	1,241,711,657	1,267,844,636	

短期経理

積立金明細表

区 分	前期繰越額	当 期		貸借対照表 計上額	摘 要
		増 加 額	減 少 額		
欠損金補てん積立金	円 744,730,480	円 5,191,351	円 0	円 749,921,831	本部
合 計	744,730,480	5,191,351	0	749,921,831	

積立金明細表

短期経理1

区 分	前期繰越額	当 期		貸借対照表 計 上 額	摘 要
		増加額又は利益金	減少額又は損失金		
欠損金補てん積立金	744,730,480	5,191,351	0	749,921,831	短期給付 28年度 7,440,317,175 29年度 7,450,269,937 30年度 7,607,067,813 計 22,497,654,925 22,497,654,925 /3×10/100
短期積立金	5,511,311,373	644,789,005		6,156,100,378	30年度収入 16,448,207,971 30年度支出 15,798,227,615 計 649,980,356
介護積立金	△ 195,892,511	409,389,767		213,497,256	30年度収入 2,062,087,955 30年度支出 1,652,698,188 計 409,389,767

支払準備金明細表

区 分	前期繰越額	当 期		貸借対照表上 計 上 額	摘 要
		増加額	減少額		
支払準備金	1,241,711,657	1,267,844,636	1,241,711,657	1,267,844,636	30年度短期給付総額 7,607,067,813×2/12
合 計	1,241,711,657	1,267,844,636	1,241,711,657	1,267,844,636	

短期経理

前期損益修正益明細表

種 別	金 額	氏 名	摘 要
	円		
短期 掛金収入	5,398	東京支部	短期掛金追徴
〃	101	〃	高額療養費の返納
〃	12,225	横浜支部	短期掛金追徴
〃	35,860	さいたま支部	短期掛金追徴
〃	3,855	水戸支部	短期掛金追徴
〃	6,942	大阪支部	短期掛金追徴
〃	1,544	神戸支部	短期掛金追徴
〃	4,550	和歌山支部	短期掛金追徴
〃	12,919	岐阜支部	短期掛金追徴
〃	771	広島支部	短期掛金追徴
〃	2,692	山口支部	短期掛金追徴
〃	2,313	福岡支部	短期掛金追徴
〃	11,958	那覇支部	短期掛金追徴
〃	772	仙台支部	短期掛金追徴
〃	351	山形支部	短期掛金追徴
小 計	102,251		
介護 掛金収入	7,221	本部	介護掛金追徴

短期経理

前期損益修正益明細表

種 別	金 額	氏 名	摘 要
	円		
保 健 給 付	38,762	東京支部	高額療養費の返納
〃	13,521	〃	家族療養費の返納
〃	271,016	〃	家族療養の給付の返納
〃	1,000	〃	一部負担金払戻金の返納
〃	875	〃	療養の給付の返納
〃	2	横浜支部	家族療養費の返納
〃	219,113	〃	家族療養の給付の返納
〃	3,283	〃	柔道整復施術療養費の返還
〃	706,399	さいたま支部	家族療養の給付の返納
〃	3,157	〃	診療報酬の返還
〃	17,065	千葉支部	高額療養費の返納
〃	149,634	〃	診療報酬の返還
〃	29,848	水戸支部	療養の給付の返納
〃	18,392	前橋支部	家族療養の給付の返納
〃	25,655	長野支部	家族療養の給付の返納
〃	700	〃	家族療養費附加金の返納
〃	6,490	新潟支部	家族療養の給付の返納
〃	200	〃	家族療養費附加金の返納
〃	1,624	大阪支部	高額療養費の返納
〃	15,190	〃	家族療養費の返納
〃	40,149	〃	家族療養の給付の返納
〃	1,260	〃	診療報酬の返還
〃	5,185	京都支部	高額療養費の返納
〃	875	〃	家族療養の給付の返納
〃	10,874	神戸支部	家族療養の給付の返納
〃	594	奈良支部	高額療養費の返納
〃	3,748	大津支部	家族療養費の返納
〃	100	〃	家族療養費附加金の返納
〃	34,422	名古屋支部	高額療養費の返納
〃	152,887	〃	療養の給付の返納
〃	220	〃	高額療養の給付の返納
〃	55,746	広島支部	家族療養の給付の返納
〃	17,370	山口支部	診療報酬の返還
〃	1,833	福岡支部	高額療養費の返納
〃	728	〃	診療報酬の返還
〃	462	佐賀支部	家族療養の給付の返納
〃	1,650	長崎支部	高額療養費の返納
〃	30	熊本支部	高額療養費の返納
〃	410	鹿児島支部	高額療養費の返納
〃	6,821	仙台支部	家族療養の給付の返納
〃	637	〃	診療報酬の返還
〃	3,734	福島支部	家族療養の給付の返納
〃	33,915	青森支部	診療報酬の返還
〃	928	函館支部	高額療養費の返納
〃	14,239	高松支部	家族療養費の返納
〃	93,737	〃	家族療養の給付の返納
〃	20,076	松山支部	療養の給付の返納
小 計	2,024,556		



短期経理

前期損益修正益明細表

種 別	金 額	氏 名	摘 要
	円		
休業給付	2,497,987	岐阜支部	傷病手当金の返納
〃	1,821,402	広島支部	傷病手当金の返納
〃	442,624	山口支部	傷病手当金の返納
〃	1,383,492	宮崎支部	傷病手当金の返納
〃	129,840	旭川支部	傷病手当金の返納
小 計	6,275,345		
附加給付	200	横浜支部	家族療養費附加金の返納
〃	4,300	水戸支部	家族療養費附加金の返納
〃	300	大阪支部	家族療養費附加金の返納
〃	2,700	京都支部	家族療養費附加金の返納
〃	500	富山支部	家族療養費附加金の返納
〃	30,682	山口支部	家族療養費附加金の返納
小 計	38,682		
一部負担金払戻金	600	横浜支部	一部負担金払戻金の返納
〃	1,500	大阪支部	一部負担金払戻金の返納
〃	11,908	京都支部	一部負担金払戻金の返納
〃	31,100	名古屋支部	一部負担金払戻金の返納
〃	200	富山支部	一部負担金払戻金の返納
〃	400	広島支部	一部負担金払戻金の返納
〃	65,200	山口支部	一部負担金払戻金の返納
〃	100	福岡支部	一部負担金払戻金の返納
〃	21,500	大分支部	一部負担金払戻金の返納
〃	19,400	宮崎支部	一部負担金払戻金の返納
〃	600	札幌支部	一部負担金払戻金の返納
小 計	152,508		
委託費	5	さいたま支部	家族療養の給付の返納
合 計	8,600,568		

短期経理

前期損益修正損明細表

種 別	金 額	氏 名	摘 要
	円		
短期 掛金収入	114,169	東京支部	短期掛金の還付
〃	4,281	横浜支部	短期掛金の還付
〃	21,978	さいたま支部	短期掛金の還付
〃	38,560	千葉支部	短期掛金の還付
〃	16,966	前橋支部	短期掛金の還付
〃	158,770	大阪支部	任意継続組合員短期掛金還付
〃	11,183	神戸支部	短期掛金の還付
〃	2,316	和歌山支部	短期掛金の還付
〃	73,793	名古屋支部	短期掛金の還付
〃	3,160	広島支部	短期掛金の還付
〃	16,966	山口支部	短期掛金の還付
〃	13,264	福岡支部	短期掛金の還付
〃	2,314	鹿児島支部	短期掛金の還付
〃	3,471	那覇支部	短期掛金の還付
〃	694	福島支部	短期掛金の還付
小 計	481,885		
介護 掛金収入	9,186	名古屋支部	介護掛金の還付
〃	31,455	本部	介護掛金の還付
小 計	40,641		
保 健 給 付	119,440	東京支部	柔道整復施術療養費の支払
〃	420	〃	高額療養費の追給
〃	38,890	横浜支部	柔道整復施術療養費の支払
〃	3,846	さいたま支部	家族療養費の支給
〃	854	静岡支部	柔道整復施術療養費の支払
〃	101,655	山口支部	高額療養費の追給
〃	77,430	大分支部	高額療養費の追給
〃	75,642	宮崎支部	高額療養費の追給
〃	854	仙台支部	柔道整復施術療養費の支払
小 計	419,031		
休 業 給 付	78,896	鹿児島支部	傷病手当金の追給
附 加 給 付	40,000	さいたま支部	出産費附加金の支払
〃	30,816	山口支部	家族療養費附加金の追給
小 計	70,816		
一部負担金払戻金	12,200	鹿児島支部	一部負担金払戻金
前期損益修正損	31,862	熊本支部	高額療養費の追給
合 計	1,135,331		

## 短期経理

# 利益剰余金計算書又は欠損金計算書

自 平成30年 4月 1日  
至 平成31年 3月31日

1 積立金	5,511,311,373 円
2 当期利益金	649,980,356 円
3 当期処分額	5,191,351 円
欠損金補てん積立金へ積立	5,191,351 円
積立金	6,156,100,378 円
1 積立金	-195,892,511 円
2 当期利益金	409,389,767 円
3 当期処分額	0 円
積立金	213,497,256 円

業 務 経 理

貸 借 対 照 表

平成 31年 3月 31日現在

	借 方		金 額	貸 方		金 額
	円	円	円	円	円	円
流 動 資 産			143,108,012	流 動 負 債		38,083,064
現 金・預 金		125,108,108		未 払 金	28,873,094	
未 収 金		17,999,904		預 り 金	9,209,970	
固 定 資 産			17,774,961	剰 余 金		122,799,909
無形 固定資産		17,774,961		利 益 剰 余 金	122,799,909	
ソフトウェア仮勘定	10,223,304			積 立 金	122,799,909	
ソフトウェア	7,551,657					
資 産 合 計			160,882,973	負 債 ・ 純 資 産 合 計		160,882,973

業 務 経 理

損 益 計 算 書

自 平成 30年 4月 1日  
至 平成 31年 3月 31日

損		失		金 額	利 益		金 額
円		円		円	円		円
経 常 費 用				46,535,957	経 常 収 益		54,113,385
事 業 費 用		46,535,957			事 業 収 益	41,972,695	
旅 費	2,095,829				負 担 金 収 入	41,285,889	
事 務 費	3,201,921				雑 収 入	686,806	
事 務 費 (送 金 料)	3,591,232				受 入 金		12,140,690
委 託 費	28,599,064				短 期 経 理 よ り 受 入	12,140,690	
貸 借 料	5,237,060				特 別 利 益		4,042,008
広 告 費	171,600				前 期 損 益 修 正 益	4,042,008	
負 担 金	308,369						
雑 費	19,940						
減 価 償 却 費	3,310,942						
当 期 利 益 金				11,619,436			
合 計				58,155,393	合 計		58,155,393

業務経理

重要な会計方針等

1. 固定資産の減価償却方法

無形固定資産は、国家公務員共済組合法施行規則（昭和33年大蔵省令第54号）第69条の規定により定額法により行っている。

2. その他財務諸表作成のための重要な事項

消費税の会計処理方法

税込方式によっている。

業務経理

附 属 明 細 書

- 1 子会社及び関連会社の株式の明細  
該当なし
- 2 出資先団体等に対する出資の明細  
該当なし
- 3 子会社及び関連会社に対する債権及び債務の明細  
該当なし
- 4 関連公益法人等の基本財産に対する拠出金等の明細  
該当なし
- 5 国庫補助金等の明細

国庫補助金等明細表

国庫補助金等の名称	支出元会計区分	金額	国庫補助金等との関連科目		摘要
			貸借対照表	損益計算書	
負担金	一般会計	円 41,285,889		負担金収入	事務費負担金
合計		41,285,889			

- 6 組合に使用される者の給与費の明細  
該当なし

業 務 経 理

預 金 明 細 表

取引金融機関名	区 分	金 額	摘 要
		円	
みずほ銀行	普 通 預 金	10,472	最高裁判所支部
みずほ銀行	"	95,487	東京支部
みずほ銀行	"	65,761	横浜支部
みずほ銀行	"	24,462	さいたま支部
みずほ銀行	"	13,399	千葉支部
みずほ銀行	"	16,721	水戸支部
みずほ銀行	"	7,998	宇都宮支部
みずほ銀行	"	7,232	前橋支部
みずほ銀行	"	15,550	静岡支部
みずほ銀行	"	5,180	甲府支部
みずほ銀行	"	20,523	長野支部
みずほ銀行	"	7,835	新潟支部
みずほ銀行	"	30,929	大阪支部
みずほ銀行	"	20,360	京都支部
みずほ銀行	"	37,800	神戸支部
みずほ銀行	"	15,822	奈良支部
みずほ銀行	"	47,789	大津支部
みずほ銀行	"	22,891	和歌山支部
みずほ銀行	"	32,338	名古屋支部
みずほ銀行	"	15,471	津支部
みずほ銀行	"	5,853	岐阜支部
みずほ銀行	"	20,685	福井支部
みずほ銀行	"	7,420	金沢支部
みずほ銀行	"	8,637	富山支部
みずほ銀行	"	14,328	広島支部
みずほ銀行	"	14,257	山口支部
みずほ銀行	"	13,156	岡山支部
みずほ銀行	"	2,777	鳥取支部
みずほ銀行	"	5,680	松江支部
みずほ銀行	"	26,056	福岡支部
みずほ銀行	"	13,968	長崎支部
みずほ銀行	"	4,476	大分支部
みずほ銀行	"	11,595	熊本支部
みずほ銀行	"	8,348	鹿児島支部
みずほ銀行	"	9,379	宮崎支部
みずほ銀行	"	15,725	那覇支部
みずほ銀行	"	10,957	仙台支部
みずほ銀行	"	14,783	福島支部
みずほ銀行	"	5,994	山形支部
みずほ銀行	"	11,306	盛岡支部
秋田銀行	"	22,312	秋田支部
青森銀行	"	1,122	青森支部
みずほ銀行	"	13,111	札幌支部
みずほ銀行	"	46,509	函館支部
みずほ銀行	"	46,183	旭川支部
みずほ銀行	"	41,905	釧路支部
みずほ銀行	"	10,106	高松支部
みずほ銀行	"	15,389	徳島支部
みずほ銀行	"	3,494	高知支部
みずほ銀行	"	7,308	松山支部



業 務 経 理

---

預 金 明 細 表

---

取引金融機関名	区 分	金 額	摘 要
みずほ銀行	"	円 124,161,269	本部
小 計		125,108,108	
合 計		125,108,108	

業 務 経 理

未 収 金 明 細 表

種 別	金 額	氏 名	摘 要
負担金 収 入	円 17,970,504	本部	国庫負担金精算分
雑 収 入	29,400	本部	本部貯金経理
合 計	17,999,904		

業 務 経 理

固 定 資 産 明 細 表

資産の種類	期首残高	当期増加額	当期減少額	期末残高	当期償却額	差引期末残高	摘 要
ソフトウェア仮勘定	円 3,196,822	円 7,026,482	円 0	円 10,223,304	円 0	円 10,223,304	本部
ソフトウェア	9,099,081	1,763,518	0	10,862,599	3,310,942	7,551,657	本部
合 計	12,295,903	8,790,000	0	21,085,903	3,310,942	17,774,961	

業 務 経 理

未 払 金 明 細 表

種 別	金 額	氏 名	摘 要
ソフトウェア仮勘定	円 7,026,482	本部	次期標準共済システムの設計開発
ソフトウェア	90,765	本部	標準共済システムプログラム改修委託
短期経理より受入	5,845,310	本部	業務経理繰入金精算分

業 務 経 理

未 払 金 明 細 表

種 別	金 額	氏 名	摘 要
事 務 費	円		
	324	東京支部	e-ビジネス利用基本利用手数料 (3月分)
〃	324	横浜支部	e-ビジネス利用基本利用手数料 (3月分)
〃	324	千葉支部	e-ビジネス利用基本利用手数料 (3月分)
〃	324	水戸支部	e-ビジネス利用基本利用手数料 (3月分)
〃	324	宇都宮支部	e-ビジネス利用基本利用手数料 (3月分)
〃	324	前橋支部	e-ビジネス利用基本利用手数料 (3月分)
〃	324	静岡支部	e-ビジネス利用基本利用手数料 (3月分)
〃	324	甲府支部	e-ビジネス利用基本利用手数料 (3月分)
〃	324	長野支部	e-ビジネス利用基本利用手数料 (3月分)
〃	324	新潟支部	e-ビジネス利用基本利用手数料 (3月分)
〃	324	大阪支部	e-ビジネス利用基本利用手数料 (3月分)
〃	324	京都支部	e-ビジネス利用基本利用手数料 (3月分)
〃	324	神戸支部	e-ビジネス利用基本利用手数料 (3月分)
〃	324	奈良支部	e-ビジネス利用基本利用手数料 (3月分)
〃	324	大津支部	e-ビジネス利用基本利用手数料 (3月分)
〃	324	和歌山支部	e-ビジネス利用基本利用手数料 (3月分)
〃	324	名古屋支部	e-ビジネス利用基本利用手数料 (3月分)
〃	324	津支部	e-ビジネス利用基本利用手数料 (3月分)
〃	324	岐阜支部	e-ビジネス利用基本利用手数料 (3月分)
〃	324	福井支部	e-ビジネス利用基本利用手数料 (3月分)
〃	324	金沢支部	e-ビジネス利用基本利用手数料 (3月分)
〃	324	富山支部	e-ビジネス利用基本利用手数料 (3月分)
〃	324	広島支部	e-ビジネス利用基本利用手数料 (3月分)
〃	324	山口支部	e-ビジネス利用基本利用手数料 (3月分)
〃	324	岡山支部	e-ビジネス利用基本利用手数料 (3月分)
〃	324	鳥取支部	e-ビジネス利用基本利用手数料 (3月分)
〃	324	松江支部	e-ビジネス利用基本利用手数料 (3月分)
〃	324	福岡支部	e-ビジネス利用基本利用手数料 (3月分)
〃	324	長崎支部	e-ビジネス利用基本利用手数料 (3月分)
〃	324	大分支部	e-ビジネス利用基本利用手数料 (3月分)
〃	324	熊本支部	e-ビジネス利用基本利用手数料 (3月分)
〃	324	鹿児島支部	e-ビジネス利用基本利用手数料 (3月分)
〃	324	宮崎支部	e-ビジネス利用基本利用手数料
〃	324	那覇支部	e-ビジネス利用基本利用手数料 (3月分)
〃	324	仙台支部	e-ビジネス利用基本利用手数料 (3月分)
〃	324	福島支部	e-ビジネス利用基本利用手数料 (3月分)
〃	324	山形支部	e-ビジネス利用基本利用手数料 (3月分)
〃	324	盛岡支部	e-ビジネス利用基本利用手数料 (3月分)
〃	324	札幌支部	e-ビジネス利用基本利用手数料 (3月分)
〃	324	函館支部	e-ビジネス利用基本利用手数料 (3月分)
〃	324	旭川支部	e-ビジネス利用基本利用手数料 (3月分)
〃	324	釧路支部	e-ビジネス利用基本利用手数料 (3月分)
〃	324	高松支部	e-ビジネス利用基本利用手数料 (3月分)
〃	324	徳島支部	e-ビジネス利用基本利用手数料 (3月分)
〃	324	高知支部	e-ビジネス利用基本利用手数料 (3月分)
〃	324	松山支部	e-ビジネス利用基本利用手数料 (3月分)
〃	10,800	本部	e-ビジネス利用基本利用手数料 (3月分)
〃	33,048	〃	カードプリンタ (リボン)

業 務 経 理

未 払 金 明 細 表

種 別	金 額	氏 名	摘 要
小 計	円 58,752		

業 務 經 理

未 払 金 明 細 表

種 別	金 額	氏 名	摘 要
事務費 (送金料)	円 7,344	最高裁判所支部	支払事務手数料 (H30.3月分)
"	64,524	東京支部	支払事務委託手数料 (3月分)
"	17,472	横浜支部	支払事務委託手数料 (3月分)
"	17,796	さいたま支部	ネットバンク基本利用手数料 (3月分)
"	10,772	千葉支部	支払事務委託手数料 (3月分)
"	5,472	水戸支部	支払事務委託手数料 (3月分)
"	3,620	宇都宮支部	支払事務委託手数料 (3月分)
"	4,288	前橋支部	支払事務委託手数料 (3月分)
"	7,712	静岡支部	支払事務委託手数料 (3月分)
"	1,272	甲府支部	支払事務委託手数料 (3月分)
"	3,512	長野支部	支払事務委託手数料 (3月分)
"	3,964	新潟支部	支払事務委託手数料 (3月分)
"	30,416	大阪支部	支払事務委託手数料 (3月分)
"	11,008	京都支部	支払事務委託手数料 (3月分)
"	14,540	神戸支部	支払事務委託手数料 (3月分)
"	4,244	奈良支部	支払事務委託手数料 (3月分)
"	5,084	大津支部	支払事務委託手数料 (3月分)
"	1,336	和歌山支部	支払事務委託手数料 (3月分)
"	19,344	名古屋支部	支払事務委託手数料 (3月分)
"	3,404	津支部	支払事務委託手数料 (3月分)
"	4,804	岐阜支部	支払事務委託手数料 (3月分)
"	1,832	福井支部	支払事務委託手数料 (3月分)
"	3,296	金沢支部	支払事務委託手数料 (3月分)
"	1,724	富山支部	支払事務委託手数料 (3月分)
"	10,340	広島支部	支払事務委託手数料 (3月分)
"	2,952	山口支部	支払事務委託手数料 (3月分)
"	6,528	岡山支部	支払事務委託手数料 (3月分)
"	1,444	鳥取支部	支払事務委託手数料 (3月分)
"	1,616	松江支部	支払事務委託手数料 (3月分)
"	14,540	福岡支部	支払事務委託手数料 (3月分)
"	2,844	長崎支部	支払事務委託手数料 (3月分)
"	3,296	大分支部	支払事務委託手数料 (3月分)
"	6,376	熊本支部	支払事務委託手数料 (3月分)
"	5,472	鹿児島支部	支払事務委託手数料 (3月分)
"	4,136	宮崎支部	支払事務委託手数料 (3月分)
"	5,256	那覇支部	支払事務委託手数料 (3月分)
"	9,112	仙台支部	支払事務委託手数料 (3月分)
"	1,832	福島支部	支払事務委託手数料 (3月分)
"	1,616	山形支部	支払事務委託手数料 (3月分)
"	3,404	盛岡支部	支払事務委託手数料 (3月分)
"	9,392	札幌支部	支払事務委託手数料 (3月分)
"	1,272	函館支部	支払事務委託手数料 (3月分)
"	1,444	旭川支部	支払事務委託手数料 (3月分)
"	3,016	釧路支部	支払事務委託手数料 (3月分)
"	3,168	高松支部	支払事務委託手数料 (3月分 短1, 2)
"	1,896	徳島支部	支払事務委託手数料 (3月分)
"	2,844	高知支部	支払事務委託手数料 (3月分)
"	3,124	松山支部	支払事務委託手数料 (3月分)

業 務 経 理

未 払 金 明 細 表

種 別	金 額	氏 名	摘 要
	円		
事務費 (送金料)	1,944	本部	支払事務委託手数料 (3月分)
小 計	357,644		
委 託 費	5,406,464	本部	標準共済システムプログラム保守等の委託
〃	668,445	〃	標準共済システムセンタ運用支援等
〃	5,930,560	〃	標準共済システム保守改修等実施支援
〃	1,332,692	〃	レセプト情報管理システム保守等
〃	458,106	〃	中間サーバ運用負担金
小 計	13,796,267		
賃 借 料	951,648	本部	共同利用化機器の借入
〃	163,388	〃	共同センターの備品借入等
〃	68,812	〃	防衛省共済システムサーバ等リース
〃	375,840	〃	レセプト情報管理システム保守等
〃	134,136	〃	カードプリンタの借入
〃	4,050	〃	統合専用端末の借入等
小 計	1,697,874		
合 計	28,873,094		



業 務 経 理

預 り 金 明 細 表

種 別	金 額	氏 名	摘 要
			円
普 通 預 金	280	広島支部	振込手数料 (先方負担)
〃	280	松江支部	振込手数料 (先方負担)
〃	280	福岡支部	振込手数料 (先方負担)
小 計	840		
長期掛金等	9,209,130	本部	継続長期組合員等
合 計	9,209,970		

業 務 経 理

---

支 出 実 績 表

---

科 目	事業計画額	支出済額	支出未済額	不用額
	円	円	円	円
旅 費	2,374,000	2,095,829	0	278,171
事 務 費	3,917,000	3,142,845	59,076	715,079
事務費 (送金料)	4,617,000	3,233,912	357,320	1,025,768
合 計	10,908,000	8,472,586	416,396	2,019,018

業 務 経 理

減 価 償 却 費 明 細 表

資産の種類	取得原価	当期償却額	償却累計額	当期末残高	償却 累計率	摘 要
	円	円	円	円	%	
ソフトウェア仮勘定	10,223,304	0	0	10,223,304	0.00	本部
小 計	10,223,304	0	0	10,223,304	0.00	
ソフトウェア	57,162,807	3,310,942	49,611,150	7,551,657	86.79	本部
小 計	57,162,807	3,310,942	49,611,150	7,551,657	86.79	
合 計	67,386,111	3,310,942	49,611,150	17,774,961		

業 務 経 理

前 期 損 益 修 正 益 明 細 表

種 別	金 額	氏 名	摘 要
委 託 費	円 4,042,008	本部	中間サーバ改修費用
合 計	4,042,008		

業 務 経 理

利益剰余金計算書又は欠損金計算書

自 平成30年 4月 1日  
至 平成31年 3月31日

1 積立金	111,180,473 円
2 当期利益金	11,619,436 円
3 当期処分額	0 円
積立金	122,799,909 円

保 健 経 理

貸 借 対 照 表

平成 31年 3月 31日現在

借 方		金 額	貸 方		金 額
	円	円		円	円
流 動 資 産			1,394,424,517	流 動 負 債	
現 金・預 金	1,063,411,545			未 払 金	32,680,626
有 価 証 券	309,534,000			剰 余 金	1,361,771,257
未 収 収 益	1,082,792			資 本 剰 余 金	9,768,000
未 収 金	20,396,180			別 途 積 立 金	9,768,000
固 定 資 産		27,366		利 益 剰 余 金	1,352,003,257
有 形 固 定 資 産		27,366		欠 損 金 補 て ん 積 立 金	27,366
器 具・備 品	27,366			積 立 金	1,351,975,891
資 産 合 計		1,394,451,883		負 債・純 資 産 合 計	1,394,451,883

(注) 有形固定資産の減価償却累計額は、13,447,358 円である。

保 健 經 理

損 益 計 算 書

自 平成 30年 4月 1日  
至 平成 31年 3月 31日

損 失		金 額		利 益		金 額	
	円	円	円		円	円	円
経 常 費 用			441,313,817	経 常 収 益			420,887,013
事 業 費 用		305,887,640		事 業 収 益		408,365,942	
厚 生 費	301,250,962			負 担 金 収 入	201,248,472		
旅 費	2,834,973			掛 金 収 入	206,929,250		
事 務 費	58,752			雑 収 入	188,220		
委 託 費	1,612,604			補 助 金 等 収 入		7,648,661	
負 担 金	117,800			国 庫 補 助 金 収 入	4,475,000		
減 価 償 却 費	12,549			交 付 金 収 入	3,173,661		
繰 入 金		135,426,177		事 業 外 収 益		4,872,410	
連 合 会 へ 繰 入	135,426,177			受 取 利 息	32,136		
				有 価 証 券 利 息	4,840,274		
特 別 損 失			2,612,334	特 別 利 益			107
前 期 損 益 修 正 損		2,612,332		固 定 資 産 売 却 益		107	
固 定 資 産 除 却 損		2		当 期 損 失 金			23,039,031
合 計			443,926,151	合 計			443,926,151

保健経理

重要な会計方針等

1. 有価証券の評価基準及び評価方法

移動平均法に依る原価法によっている。

2. 固定資産の減価償却方法

有形固定資産は、国家公務員共済組合法施行規則（昭和33年大蔵省令第54号）第68条の規定により定額法により行っている。なお、減価償却累計額は次のとおりである。

有形固定資産 13,447,358 円

3. その他財務諸表作成のための重要な事項

消費税の会計処理方法

税込方式によっている。



保健経理

附 属 明 細 書

- 1 子会社及び関連会社の株式の明細  
該当なし。
- 2 出資先団体等に対する出資の明細  
該当なし
- 3 子会社及び関連会社に対する債権及び債務の明細  
該当なし
- 4 関連公益法人等の基本財産に対する拠出金等の明細  
該当なし
- 5 国庫補助金の明細

国庫補助金等明細表

国庫補助金等の名称	支出元会計区分	金額	国庫補助金等と関連科目		摘要
			貸借対照表	損益計算書	
負担金	一般会計	円 201,248,472		負担金収入	短期負担金 (福祉分)
国庫補助金		4,475,000		国庫補助金収入	特定健康診査等 交付事業費
合計		205,723,472			

- 6 組合に使用される者の給与費の明細  
該当なし

保 健 経 理

預 金 明 細 表

取引金融機関名	区 分	金 額	摘 要
		円	
みずほ銀行	普 通 預 金	114,028	最高裁判所支部
みずほ銀行	〃	1,235,010	東京支部
みずほ銀行	〃	466,160	横浜支部
みずほ銀行	〃	610,364	さいたま支部
みずほ銀行	〃	364,657	千葉支部
みずほ銀行	〃	183,378	水戸支部
みずほ銀行	〃	93,165	宇都宮支部
みずほ銀行	〃	185,764	前橋支部
みずほ銀行	〃	182,548	静岡支部
みずほ銀行	〃	121,863	甲府支部
みずほ銀行	〃	93,478	長野支部
みずほ銀行	〃	239,780	新潟支部
みずほ銀行	〃	625,166	大阪支部
みずほ銀行	〃	603,014	京都支部
みずほ銀行	〃	336,849	神戸支部
みずほ銀行	〃	182,344	奈良支部
みずほ銀行	〃	125,702	大津支部
みずほ銀行	〃	118,451	和歌山支部
みずほ銀行	〃	332,584	名古屋支部
みずほ銀行	〃	181,863	津支部
みずほ銀行	〃	152,973	岐阜支部
みずほ銀行	〃	60,776	福井支部
みずほ銀行	〃	30,613	金沢支部
みずほ銀行	〃	121,650	富山支部
みずほ銀行	〃	670,237	広島支部
みずほ銀行	〃	1,136,756	山口支部
みずほ銀行	〃	656,867	岡山支部
みずほ銀行	〃	124,655	鳥取支部
みずほ銀行	〃	598,632	松江支部
みずほ銀行	〃	789,663	福岡支部
佐賀銀行	〃	150,268	佐賀支部
みずほ銀行	〃	217,912	長崎支部
みずほ銀行	〃	34,049	大分支部
みずほ銀行	〃	91,474	熊本支部
みずほ銀行	〃	488,574	鹿児島支部
みずほ銀行	〃	183,331	宮崎支部
みずほ銀行	〃	152,547	那覇支部
みずほ銀行	〃	304,905	仙台支部
みずほ銀行	〃	93,299	福島支部
みずほ銀行	〃	151,926	山形支部
みずほ銀行	〃	272,776	盛岡支部
秋田銀行	〃	290,118	秋田支部
青森銀行	〃	401,181	青森支部
みずほ銀行	〃	703,676	札幌支部
みずほ銀行	〃	122,855	函館支部
みずほ銀行	〃	216,080	旭川支部
みずほ銀行	〃	183,543	釧路支部
みずほ銀行	〃	429,894	高松支部
みずほ銀行	〃	424,651	徳島支部
みずほ銀行	〃	688,885	高知支部

保 健 経 理

預 金 明 細 表

取引金融機関名	区 分	金 額	摘 要
みずほ銀行	〃	円 364,888	松山支部
みずほ銀行	〃	146,705,723	本部
小 計		163,411,545	
みずほ銀行 (定期預金)	定 期 預 金	900,000,000	本部
合 計		1,063,411,545	

有 価 証 券 明 細 表

裁判所共済組合

	銘 柄	券面総額	取得価格	貸借対照表 計上額	摘 要
		円	円	円	
国債、地方債、社債 その他の債権	利付国庫債券 (20年) 60回	100,000,000	97,300,000	97,300,000	本部
	利付国庫債券 (10年) 305回	100,000,000	106,264,000	106,264,000	本部
	利付国庫債券 (10年) 312回	100,000,000	105,970,000	105,970,000	本部
		300,000,000	309,534,000	309,534,000	

保 健 経 理

未 収 収 益 明 細 表

種 別	金 額	氏 名	摘 要
受 取 利 息	円 3,615	本部	(株) みずほ銀行
有価証券 利息	1,079,177	本部	みずほ証券 (株) 外
合 計	1,082,792		

保 健 経 理

未 収 金 明 細 表

種 別	金 額	氏 名	摘 要
	円		
負担金 収 入	7,806,680	本部	最高裁判所平成30年度精算
掛 金 収 入	12,411,800	本部	本部短期経理平成30年度精算
雑 収 入	177,700	本部	本部貯金経理 消費税精算
合 計	20,396,180		

保 健 経 理

固 定 資 産 明 細 表

資産の種類	期首残高	当期増加額	当期減少額	期末残高	当期償却額	差引期末残高	摘 要
器 具・備 品	円 12,437	円 0	円 0	円 12,437	円 6,215	円 6,222	最高裁判所支部
"	2	0	2	0	0	0	宇都宮支部
"	1	0	0	1	0	1	甲府支部
"	6	0	0	6	0	6	京都支部
"	27,443	0	0	27,443	6,331	21,112	奈良支部
"	2	0	0	2	0	2	名古屋支部
"	1	0	0	1	0	1	福井支部
"	1	0	0	1	0	1	金沢支部
"	4	0	0	4	0	4	広島支部
"	5	0	0	5	3	2	岡山支部
"	1	0	0	1	0	1	福岡支部
"	1	0	0	1	0	1	長崎支部
"	1	0	1	0	0	0	熊本支部
"	1	0	0	1	0	1	宮崎支部
"	1	0	0	1	0	1	那覇支部
"	2	0	0	2	0	2	仙台支部
"	1	0	0	1	0	1	盛岡支部
"	1	0	0	1	0	1	秋田支部
"	1	0	0	1	0	1	青森支部
"	3	0	0	3	0	3	札幌支部
"	1	0	0	1	0	1	旭川支部
"	1	0	0	1	0	1	釧路支部
"	1	0	0	1	0	1	徳島支部
小 計	39,918	0	3	39,915	12,549	27,366	
合 計	39,918	0	3	39,915	12,549	27,366	

減 価 償 却 費 明 細 表

資産の種類	取得原価 円	当期償却額 円	償却累計額 円	期末残高 円	償却累計率 %	摘 要
器具・備品	1,087,632	6,215	1,081,410	6,222	99.43	最高裁判所支部
器具・備品	350,000	0	349,999	1	100.00	甲府支部
器具・備品	885,833	0	885,827	6	100.00	京都支部
器具・備品	105,525	6,331	84,413	21,112	79.99	奈良支部
器具・備品	700,000	0	699,998	2	100.00	名古屋支部
器具・備品	329,600	0	329,599	1	100.00	福井支部
器具・備品	314,150	0	314,149	1	100.00	金沢支部
器具・備品	1,295,413	0	1,295,409	4	100.00	広島支部
器具・備品	258,300	3	258,298	2	100.00	岡山支部
器具・備品	349,170	0	349,169	1	100.00	福岡支部
器具・備品	203,700	0	203,699	1	100.00	長崎支部
器具・備品	307,661	0	307,660	1	100.00	宮崎支部
器具・備品	313,326	0	313,325	1	100.00	那覇支部
器具・備品	592,250	0	592,248	2	100.00	仙台支部
器具・備品	350,000	0	349,999	1	100.00	盛岡支部
器具・備品	220,500	0	220,499	1	100.00	秋田支部
器具・備品	349,170	0	349,169	1	100.00	青森支部
器具・備品	977,470	0	977,467	3	100.00	札幌支部
器具・備品	350,000	0	349,999	1	100.00	旭川支部
器具・備品	168,000	0	167,999	1	100.00	釧路支部
器具・備品	260,300	0	260,299	1	100.00	徳島支部
計	9,768,000	12,549	9,740,634	27,366	99.72	
合 計	9,768,000	12,549	9,740,634	27,366	99.72	



保健經理  
減価償却累計額明細表

区 分	前期繰越額	当 期		貸借対照表 計上額	適 用
		増 加 額	減 少 額		
	円	円	円	円	
減価償却累計額	1,075,195	6,215	0	1,081,410	最高裁判所支部
"	613,084	0	613,084	0	宇都宮支部
"	349,999	0	0	349,999	甲府支部
"	885,827	0	0	885,827	京都支部
"	78,082	6,331	0	84,413	奈良支部
"	699,998	0	0	699,998	名古屋支部
"	329,599	0	0	329,599	福井支部
"	314,149	0	0	314,149	金沢支部
"	1,295,409	0	0	1,295,409	広島支部
"	258,295	3	0	258,298	岡山支部
"	349,169	0	0	349,169	福岡支部
"	203,699	0	0	203,699	長崎支部
"	101,849	0	101,849	0	熊本支部
"	307,660	0	0	307,660	宮崎支部
"	313,325	0	0	313,325	那覇支部
"	592,248	0	0	592,248	仙台支部
"	349,999	0	0	349,999	盛岡支部
"	220,499	0	0	220,499	秋田支部
"	349,169	0	0	349,169	青森支部
"	977,467	0	0	977,467	札幌支部
"	349,999	0	0	349,999	旭川支部
"	167,999	0	0	167,999	釧路支部
"	260,299	0	0	260,299	徳島支部
小 計	10,443,018	12,549	714,933	9,740,634	
合 計	10,443,018	12,549	714,933	9,740,634	

保 健 経 理

未 払 金 明 細 表

種 別	金 額	氏 名	摘 要
国庫補助金収入	267,000	本部	平成30年度特定健康診査等交付事業精算
交付金 収 入	143,752	本部	平成30年度医療費通知事業精算
厚生費（予約精算代行）	1,741,824	本部	ホームネット(株)予約精算代行分
厚生費（人間ドック補助）	90,000	最高裁判所支部	人間ドック補助経費
〃	150,000	東京支部	人間ドック補助経費
〃	30,000	千葉支部	人間ドック補助経費
〃	267,000	大阪支部	人間ドック補助経費
〃	30,000	名古屋支部	人間ドック補助経費
〃	120,000	広島支部	人間ドック補助経費
〃	51,840	札幌支部	人間ドック補助経費
〃	57,000	高松支部	人間ドック補助経費
〃	15,141,839	本部	ホームネット(株)人間ドック補助
〃	5,566,761	〃	ホームネット(株)人間ドック補助精算分
小 計	21,504,440		
厚生費（脳ドック等補助）	60,000	東京支部	脳ドック等補助経費
〃	344,660	本部	ホームネット(株)脳ドック等補助
〃	243,244	〃	ホームネット(株)脳ドック等補助精算分
小 計	647,904		
厚生費（電話健康相談）	1,935,346	本部	ティベック(株)健康ダイヤル24（1～3月分）
厚生費（福利厚生パック）	3,333,320	本部	(株)リロクラブ（3月分）
厚生費（特定健診等）	685,026	本部	健康保険組合連合会（H30後期分）

保 健 経 理

未 払 金 明 細 表

種 別	金 額	氏 名	摘 要
	円		
委 託 費	2,376	最高裁判所支部	支払事務委託手数料 (3月分)
〃	8,036	東京支部	支払事務委託手数料 (H31.3月分)
〃	2,564	横浜支部	支払事務委託手数料 (3月分)
〃	1,228	さいたま支部	支払事務委託手数料 (3月分)
〃	840	千葉支部	支払事務委託手数料 (3月分)
〃	840	水戸支部	支払事務委託手数料 (3月分)
〃	280	宇都宮支部	支払事務委託手数料 (3月分)
〃	1,228	前橋支部	支払事務委託手数料 (3月分)
〃	2,068	長野支部	支払事務委託手数料 (3月分)
〃	280	新潟支部	支払事務委託手数料 (3月分)
〃	7,280	大阪支部	支払事務委託手数料 (3月分)
〃	668	京都支部	支払事務委託手数料 (3月分)
〃	2,068	神戸支部	支払事務委託手数料 (3月分)
〃	840	奈良支部	支払事務委託手数料 (3月分)
〃	1,400	大津支部	支払事務委託手数料 (3月分)
〃	1,120	和歌山支部	支払事務委託手数料 (3月分)
〃	776	名古屋支部	支払事務委託手数料 (3月分)
〃	560	岐阜支部	支払事務委託手数料 (3月分)
〃	12,536	広島支部	支払事務委託手数料 (3月分)
〃	3,080	山口支部	支払事務委託手数料 (3月分)
〃	10,640	岡山支部	支払事務委託手数料 (3月分)
〃	1,120	鳥取支部	支払事務委託手数料 (3月分)
〃	1,508	松江支部	支払事務委託手数料 (3月分)
〃	1,680	福岡支部	支払事務委託手数料 (3月分)
〃	280	大分支部	支払事務委託手数料 (3月分)
〃	560	熊本支部	支払事務委託手数料 (3月分)
〃	2,800	鹿児島支部	支払事務委託手数料 (3月分)
〃	560	宮崎支部	支払事務委託手数料 (3月分)
〃	280	那覇支部	支払事務委託手数料 (3月分)
〃	840	仙台支部	支払事務委託手数料 (3月分)
〃	280	山形支部	支払事務委託手数料 (3月分)
〃	1,960	札幌支部	支払事務委託手数料 (3月分)
〃	560	函館支部	支払事務委託手数料 (3月分)
〃	560	旭川支部	支払事務委託手数料 (3月分)
〃	560	釧路支部	支払事務委託手数料 (3月分)
〃	1,680	高松支部	支払事務委託手数料 (3月分)
〃	280	徳島支部	支払事務委託手数料 (3月分)
〃	1,680	高知支部	支払事務委託手数料 (3月分)
〃	1,960	松山支部	支払事務委託手数料 (3月分)
〃	1,296	本部	(株)みずほ銀行(支払事務手数料3月分)
小 計	81,152		
連合会へ 繰入	2,340,862	本部	国家公務員共済組合連合会H30年度精
合 計	32,680,626		

保 健 経 理

積 立 金 明 細 表

区 分	前期繰越額	当 期		貸借対照表 計上額	摘 要
		増 加 額	減 少 額		
別 途 積立金	円 10,482,936	円 0	円 714,936	円 9,768,000	本部
欠損金補てん積立金	39,921	0	12,555	27,366	本部
合 計	10,522,857	0	727,491	9,795,366	

保 健 経 理

支 出 実 績 表

科 目	事業計画額	支出済額	支出未済額	不用額
	円	円	円	円
旅 費	3,187,000	2,834,973	0	352,027
事 務 費	544,000	58,752	0	485,248
合 計	3,731,000	2,893,725	0	837,275

保 健 経 理

前 期 損 益 修 正 損 明 細 表

種 別	金 額	氏 名	摘 要
	円		
厚生費（人間ドック補助）	335,540	東京支部	人間ドック補助経費
〃	30,000	横浜支部	人間ドック補助経費
〃	119,420	さいたま支部	人間ドック補助経費
〃	30,000	宇都宮支部	人間ドック補助経費
〃	30,000	甲府支部	人間ドック補助経費
〃	384,940	大阪支部	人間ドック補助経費
〃	60,000	京都支部	人間ドック補助経費
〃	60,000	神戸支部	人間ドック補助経費
〃	30,000	大津支部	人間ドック補助経費
〃	90,000	名古屋支部	人間ドック補助経費
〃	30,000	津支部	人間ドック補助経費
〃	324,200	広島支部	人間ドック補助経費
〃	20,000	山口支部	人間ドック補助経費
〃	230,560	岡山支部	人間ドック補助経費
〃	30,000	鳥取支部	人間ドック補助経費
〃	60,000	福岡支部	人間ドック補助経費
〃	30,000	長崎支部	人間ドック補助経費
〃	90,000	鹿児島支部	人間ドック補助経費
〃	30,000	山形支部	人間ドック補助経費
〃	57,598	盛岡支部	人間ドック補助経費
〃	30,000	秋田支部	人間ドック補助経費
〃	30,000	青森支部	人間ドック補助経費
〃	90,000	札幌支部	人間ドック補助経費
〃	30,000	函館支部	人間ドック補助経費
〃	30,000	釧路支部	人間ドック補助経費
〃	30,000	高松支部	人間ドック補助経費
〃	27,000	徳島支部	人間ドック補助経費
〃	178,620	高知支部	人間ドック補助経費
小 計	2,517,878		
厚生費（脳ドック等補助）	30,000	徳島支部	脳ドック等補助経費
委 託 費	64,454	和歌山支部	産業廃棄物処理費
合 計	2,612,332		

保 健 経 理

利益剰余金計算書又は欠損金計算書

自 平成30年 4月 1日  
至 平成31年 3月31日

1	積立金	1,374,287,431 円
2	当期損失金	23,039,031 円
3	当期処分額	727,491 円
	別途積立金取崩し	714,936 円
	欠損金補てん積立金取崩し	12,555 円
	積立金	1,351,975,891 円

医 療 経 理

貸 借 対 照 表

平成 31年 3月 31日現在

借 方		金 額		貸 方		金 額	
	円	円	円		円	円	円
流 動 資 産			838,787,612	流 動 負 債			6,332,594
現 金・預 金		399,168,711		未 払 金		4,562,178	
有 価 証 券		419,577,000		未 払 費 用		1,655,802	
貯 蔵 品		7,542,141		預 り 金		114,614	
立 替 金		11,595					
前 払 費 用		6,846		固 定 負 債			29,470,508
未 収・収 益		1,191,066		引 当 金		29,470,508	
未 収 金		11,290,253		退職給与引当金	29,470,508		
				剰 余 金			803,815,135
固 定 資 産			830,625	利 益 剰 余 金		803,815,135	
有 形 固 定 資 産		282,803		欠損金補てん積立金	2,224,538		
医 療 器 具・機 械	192,934			積 立 金	801,590,597		
器 具・備 品	89,869						
無 形 固 定 資 産		546,822					
ソ フ ト ウ ェ ア	546,822						
投 資 そ の 他 の 資 産		1,000					
敷 金・保 証 金	1,000						
資 産 合 計			839,618,237	負 債・純 資 産 合 計			839,618,237

(注) 有形固定資産の減価償却累計額は、10,338,105 円である。



医 療 経 理

損 益 計 算 書

自 平成 30年 4月 1日  
至 平成 31年 3月 31日

損 失		金 額	利 益		金 額
円	円	円	円	円	円
経 常 費 用		77,387,482	経 常 収 益		77,593,011
事 業 費 用	77,387,482		事 業 収 益	71,401,751	
職 員 給 与	40,784,408		内 部 患 者 収 入	60,286,162	
厚 生 費	78,192		保 険 患 者 収 入	9,928,802	
旅 費	65,300		一 般 患 者 収 入	19,406	
事 務 費	35,000		雑 収 入	1,167,381	
事 業 用 消 耗 品 費	248,162		事 業 外 収 益	6,191,260	
薬 品 費	24,895,797		受 取 利 息	10,712	
医 療 材 料 費	323,055		有 価 証 券 利 息	6,180,548	
委 託 費	3,185,690				
洗 濯 費	256,911		特 別 利 益		4,630
保 険 料	167,365		前 期 損 益 修 正 益	4,630	
調 査 研 究 費	308,469				
負 担 金	4,911,684				
雑 費	68,400				
退 職 給 与 引 当 金 繰 入	1,390,093				
減 価 償 却 費	668,956				
特 別 損 失		3,945			
前 期 損 益 修 正 損	3,940				
固 定 資 産 除 却 損	5				
当 期 利 益 金		206,214			
合 計		77,597,641	合 計		77,597,641

医療経理

## 重要な会計方針等

1. 有価証券の評価基準及び評価方法

移動平均法による原価法によっている。

2. たな卸資産の評価基準及び評価方法

貯蔵品

個別法による原価法によっている。

3. 固定資産の減価償却方法

有形固定資産は、国家公務員共済組合施行規則（昭和33年大蔵省令第54号）第68条の規定により定額法により行っている。なお、減価償却累計額は次のとおりである。

有形固定資産	10,338,105円
--------	-------------

4. 引当金の計上基準

退職給与引当金

組合に使用される者の退職金の支払いに充てるため、組合に使用される者が自己都合で退職した場合の期末要支給額の全額を計上している。

5. その他財務諸表作成のための重要な事項

消費税の会計処理方法

税込方式によっている。

医療経理

附 属 明 細 書

- 1 子会社及び関連会社の株式の明細  
該当なし
- 2 出資先団体等に対する出資の明細  
該当なし
- 3 子会社及び関連会社に対する債権及び債務の明細  
該当なし
- 4 関連公益法人等の基本財産に対する拠出金等の明細  
該当なし
- 5 国庫補助金等の明細  
該当なし
- 6 組合に使用される者の給与費の明細  
該当なし

医 療 経 理

現 金 現 在 高 明 細 表

(平成31年 3月31日24時)

会 計 単 位	区 分	摘 要	金 額
本 部	現 金	10,000円	10,000
		5,000円	5,000
		1,000円	25,000
		500円	4,500
		100円	4,200
		50円	800
		10円	480
		5円	10
		1円	10
		小 計	
合 計	現 金	10,000円	10,000
		5,000円	5,000
		1,000円	25,000
		500円	4,500
		100円	4,200
		50円	800
		10円	480
		5円	10
		1円	10
		総 合 計	

医 療 経 理  
 預 金 明 細 表

取引金融機関名	区 分	金 額	摘 要
		円	
みずほ銀行	普 通 預 金	1,203,567	大阪支部
みずほ銀行	"	378,986	名古屋支部
みずほ銀行	"	139,757	広島支部
みずほ銀行	"	657,210	福岡支部
みずほ銀行	"	209,435	仙台支部
みずほ銀行	"	382,855	札幌支部
みずほ銀行	"	96,146,901	本部
小 計		99,118,711	
みずほ銀行 (定期預金)	定 期 預 金	300,000,000	本部
合 計		399,118,711	

医療経理  
有価証券明細表

	銘柄	取引金融機関名	券面総額	取得価格	貸借対照 表計上額	摘 要
			円	円	円	
国債, 地 方債, 社 債, その 他の債権	利付国庫債券(10年)305回	みずほ証券	100,000,000	106,346,000	106,346,000	本部
	利付国庫債券(10年)312回	みずほ証券	100,000,000	106,086,000	106,086,000	本部
	利付国庫債券(10年)319回	みずほ証券	100,000,000	105,313,000	105,313,000	本部
	利付国庫債券(10年)326回	みずほ証券	100,000,000	101,832,000	101,832,000	本部
	計		400,000,000	419,577,000	419,577,000	

医 療 経 理  
た な 卸 表

貸借対照 表科目	品 目	単 位	た な 卸			減価		貸借対照表 計上価額
			数量	単価	金 額	割合	金額	
貯蔵品	事業用消耗品費	(仙台支部)		円	円		円	円
					2,236			2,236
小 計					2,236			2,236
貯蔵品	薬品費	(本部)			5,163,829			5,163,829
〃	〃	(大阪支部)			906,476			906,476
〃	〃	(名古屋支部)			784,829			784,829
〃	〃	(広島支部)			115,275			115,275
〃	〃	(仙台支部)			131,093			131,093
〃	〃	(札幌支部)			181,224			181,224
小 計					7,282,726			7,282,726
貯蔵品	医療材料費	(本部)			212,015			212,015
〃	〃	(名古屋支部)			41,870			41,870
〃	〃	(仙台支部)			3,294			3,294
小 計					257,179			257,179
合 計					7,542,141			7,542,141
作成責任者		出納主任	下村 義之			印		

医 療 経 理  
立 替 金 明 細 表

種 別	金 額	氏 名	摘 要
雇用保険料	11,595	本部	職員6名分
合 計	11,595		



医 療 経 理  
前 払 費 用 明 細 表

科 目	摘 要	支 払			決 算 書 計上金額	備 考
		年 月 日	伝票番号	金 額		
保険料	未経過保険料	H30.4.13	12	円 166,600	円 6,846	本部(30.4.15~31.4.15契約)分 で、31.4.1から31.4.15までの未経過分の保険料)
合 計				166,600	6,846	

$$166,600 \div 365日 \times 15日分 = 6,846$$

(端数切り捨て)

医療経理

未収収益明細表

種 別	金 額	氏 名	摘 要
受 取 利 息	円 1,698	本部	定期預金
受 取 利 息	-493	本部	決算のため
有価証券 利息	1,189,861	本部	利付国庫債券
合 計	1,191,066		

医 療 経 理

未 収 金 明 細 表

種 別	金 額	氏 名	摘 要
	円		
内部患者 収入	504,100	大阪支部	診療費 (自己負担分)
"	3,470	"	公務災害 (診療補償費)
"	687,358	"	診療費 (保険者負担分) (3月分)
"	472,444	名古屋支部	診療費 (保険者負担分) (3月分)
"	110,420	"	診療費 (自己負担分) (2月分)
"	202,580	"	診療費 (自己負担分) (3月分)
"	81,630	広島支部	診療費 (自己負担分)
"	96,586	"	診療費 (保険者負担分) (3月分)
"	114,640	仙台支部	診療費 (自己負担分)
"	138,726	"	診療費 (保険者負担分) (3月分)
"	259,189	札幌支部	診療費 (保険者負担分) (3月分)
"	46,100	"	診療費 (自己負担分) (2月分)
"	111,100	"	診療費 (自己負担分) (3月分)
"	4,067,322	本部	診療費 (保険者負担分)
"	2,956,740	"	診療費 (自己負担分)
小 計	9,852,405		
保険患者 収入	1,436,768	本部	診療費 (保険者負担分)
雑 収 入	1,080	本部	公害事務取扱手数料
合 計	11,290,253		

医 療 経 理  
固 定 資 産 明 細 表

資産の 種 類	期首残高	当 期 増加額	当 期 減少額	期末残高	当 期 償却額	差 引 期末残高	摘 要
	円	円	円	円	円	円	
医療器具機械	194,562	0	5	194,557	21,816	172,741	本部
〃	4	0	0	4	0	4	大阪支部
〃	40,455	0	0	40,455	40,451	4	名古屋支部
〃	2	0	0	2	0	2	広島支部
〃	25,222	0	0	25,222	5,043	20,179	福岡支部
〃	4	0	0	4	0	4	仙台支部
小計	260,249	0	5	260,244	67,310	192,934	
器具・備品	305,523	0	0	305,523	215,654	89,869	本部
小計	305,523	0	0	305,523	215,654	89,869	
ソフトウェア	932,814	0	0	932,814	385,992	546,822	本部
小計	932,814	0	0	932,814	385,992	546,822	
合 計	1,498,586	0	5	1,498,581	668,956	829,625	

医 療 経 理  
減 価 償 却 費 明 細 表

資産の 種 類	取得原価	当 期 償却額	償 却 累計額	当期末 残 高	償 却 累計率	摘 要
	円	円	円	円		
医療器具機械	23,978,594	21,816	23,805,853	172,741	99.3%	本部
"	2,555,363	0	2,555,359	4	99.9%	大阪支部
"	2,508,500	40,451	2,508,496	4	99.9%	名古屋支部
"	512,200	0	512,198	2	99.9%	広島支部
"	1,344,420	5,043	1,324,241	20,179	98.4%	福岡支部
"	2,619,605	0	2,619,601	4	99.9%	仙台支部
小計	33,518,682	67,310	33,325,748	192,934	99.4%	
器具・備品	8,621,428	215,654	8,531,559	89,869	99.0%	本部
小計	8,621,428	215,654	8,531,559	89,869	99.0%	
ソフトウェア	1,929,960	385,992	1,383,138	546,822	71.7%	本部
小計	1,929,960	385,992	1,383,138	546,822	71.7%	
合 計	44,070,070	668,956	43,240,445	829,625	98.1%	

医 療 経 理

減 価 償 却 累 計 額 明 細 表

区 分	前期繰越額	当 期		貸借対照表 計 上 額	摘 要
		増 加 額	減 少 額		
	円	円	円	円	
減価償却累計額	33,483,075	623,462	0	34,106,537	本部
"	2,555,359	0	0	2,555,359	大阪支部
"	2,468,045	40,451	0	2,508,496	名古屋支部
"	817,197	0	0	817,197	広島支部
"	1,319,198	5,043	0	1,324,241	福岡支部
"	2,619,601	0	0	2,619,601	仙台支部
"	1,881,002	0	0	1,881,002	高松支部
小 計	45,143,477	668,956	0	45,812,433	
合 計	45,143,477	668,956	0	45,812,433	

医 療 経 理  
固 定 資 産 除 却 損 明 細 表

勘定科目	取得年月日	品目	取得原価	耐用年数	減価償却累計額	売却、除却価	除却格	売却益、損額 除却損額	備考
			円	年	円	円	円	円	
医療器具機械	H2.11.22	クリーンベンチ	807,520	6	807,519	0	0	1	本部
〃	H10.10.20	全自動血圧計	299,250	5	299,249	0	0	1	〃
〃	H11.7.22	自動間歇索引装置	808,500	6	808,499	0	0	1	〃
〃	H14.4.30	自動血沈測定装置	504,000	4	503,999	0	0	1	〃
〃	H17.10.3	レセプト用コンピューター	1,260,000	4	1,259,999	0	0	1	〃
合計			3,679,270		3,679,265	0	0	5	

医 療 経 理  
未 払 金 明 細 表

種 別	金 額	氏 名	摘 要
	円		
事業用消耗品費	3,549	大阪支部	
小 計	3,549		
薬品費	2,998,936	本部	
〃	546,571	大阪支部	
〃	274,770	名古屋支部	
〃	156,604	札幌支部	
小 計	3,976,881		
医療材料費	3,482	大阪支部	
〃	3,146	名古屋支部	
小 計	6,628		
委託費	162,927	本部	
〃	11,137	大阪支部	
〃	9,534	名古屋支部	
〃	22,072	広島支部	
〃	840	福岡支部	
〃	1,896	仙台支部	
〃	20,319	札幌支部	
小 計	228,725		
洗濯費	1,485	本部	
〃	11,880	大阪支部	
〃	10,821	名古屋支部	
〃	3,963	札幌支部	
小 計	28,149		
調査研究費	9,749	本部	
〃	5,785	大阪支部	
小 計	15,534		
負担金	234,312	本部	
小 計	234,312		
雑費	68,400	本部	
小 計	68,400		
合 計	4,562,178		



医 療 経 理

未 払 費 用 明 細 表

種 別	金 額	氏 名	摘 要
	円		
職 員 給 与	1,213,245	本部	薬剤師給与
"	412,975	"	医師給与
"	29,582	"	常勤職員超勤手当
小 計	1,655,802		
合 計	1,655,802		

医 療 経 理  
預 り 金 明 細 表

種 別	金 額	氏 名	摘 要
預り金	114,614	本部	
合 計	114,614		

医 療 経 理

引 当 金 明 細 表

区 分	前期繰越額	当 期		貸借対照表 計 上 額	摘 要
		増 加 額	減 少 額		
退職給与引当金	円 38,673,248	円 1,390,093	円 10,592,833	円 29,470,508	本部
合 計	38,673,248	1,390,093	10,592,833	29,470,508	

医 療 経 理

積 立 金 明 細 表

区 分	前期繰越額	当 期		貸借対照表 計上額	摘 要
		増 加 額	減 少 額		
欠損金補てん積立金	円 2,224,538	円 0	円 0	円 2,224,538	本部
合 計	2,224,538	0	0	2,224,538	

医 療 経 理  
支 出 実 績 表

科 目	事業計画額	支出済額	支出未済額	不 用 額
	円	円	円	円
職員給与	41,914,000	39,128,606	1,655,802	1,129,592
厚生費	120,000	78,192	0	41,808
旅費	208,000	65,300	0	142,700
事務費	35,000	35,000	0	0
退職給与引当金繰入	1,542,000	1,390,093	0	151,907
合 計	43,819,000	40,697,191	1,655,802	1,466,007

医 療 経 理  
雑 収 入 明 細 表

種 別	金 額	摘 要
雑収入	円 1,140,123	本部
〃	13,510	大阪支部
〃	8,543	広島支部
〃	5,205	仙台支部
合 計	1,167,381	

医 療 経 理

前 期 損 益 修 正 損 明 細 表

種 別	金 額	氏 名	摘 要
内部患者 収入	円 3,940	本部	診療費（自己負担分）
合 計	3,940		

医 療 経 理

前 期 損 益 修 正 益 明 細 表

種 別	金 額	氏 名	摘 要
内部患者 収入	円 4,630	本部	診療費(自己負担分)
合 計	4,630		



医 療 経 理

利益剰余金計算書又は欠損金計算書

自 平成30年 4月 1日  
至 平成31年 3月31日

1 積立金	801,384,383 円
2 当期利益金	206,214 円
3 当期処分額	0 円

積立金	801,590,597 円
-----	---------------

## 貯金経理

## 貸借対照表

平成 31年 3月 31日現在

借		方		金額	貸		方		金額
	円	円	円		円	円	円	円	円
流動資産			784,882,193	流動負債				42,004,416	
現金・預金		540,275,464		未払消費税		2,600,100			
立替金		203,688,718		未払金		39,384,306			
未収収益		1,773,699		預り金		20,010			
未収金		39,144,312							
固定資産			1,795,542,835	固定負債				7,410,147	
無形固定資産		1,422,835		引当金		7,410,147			
ソフトウェア仮勘定	818,339			退職給与引当金	7,410,147				
ソフトウェア	604,496			剰余金				2,531,010,465	
投資その他の資産		1,794,120,000		利益剰余金		2,531,010,465			
長期性預金	1,000,000,000			積立金	2,531,010,465				
投資有価証券	794,120,000								
資産合計			2,580,425,028	負債・純資産合計				2,580,425,028	

貯金經理

損益計算書

自平成30年4月1日  
至平成31年3月31日

損失		金額	利益		金額
	円	円		円	円
經常費用			經常收益		163,122,843
事業費用		94,583,945	事業收益		152,386,928
職員給与	917,652		保険手数料収入	152,370,167	
旅費	3,744,536		雑収入	16,761	
事務費	554,000		運用収入		10,735,915
委託費	41,934,228		受取利息	2,195,641	
貸借料	166,134		有価証券利息	8,540,274	
普及費	5,616,000		特別利益		1,111
負担金	29,627,561		固定資産売却益		1,111
消費税	11,255,800				
退職給与引当金繰入	503,000				
減価償却費	265,034				
当期利益金		68,540,009			
合計		163,123,954	合計		163,123,954

貯金経理

### 重要な会計方針等

#### 1. 有価証券の評価基準及び評価方法

移動平均法による原価法によっている。

#### 2. 固定資産の減価償却方法

有形固定資産は、国家公務員共済組合法施行規則（昭和33年大蔵省令第54号。以下「規則」という。）第68条の規定により、無形固定資産は、規則第69条の規定により定額法により行っている。

なお、減価償却累計額は次のとおりである。

有形固定資産 0 円

#### 3. その他財務諸表作成のための重要な事項

##### (1) 消費税の会計処理方法

税込方式によっている。

##### (2) 繰延資産の処理方法

開発費

5年間で均等償却している。

貯金経理

附 属 明 細 書

- 1 子会社及び関連会社の株式の明細  
該当なし
- 2 出資先団体等に対する出資の明細  
該当なし
- 3 子会社及び関連会社に対する債権及び債務の明細  
該当なし
- 4 関連公益法人等の基本財産に対する拠出金等の明細  
該当なし
- 5 国庫補助金等の明細  
該当なし
- 6 組合に使用される者の給与費の明細  
該当なし

貯 金 経 理  
預 金 明 細 表

取引金融機関名	区 分	金 額	摘 要
みずほ銀行	普 通 預 金	円 539,151,576	本部
三菱UFJ銀行	"	1,123,888	本部
小 計		540,275,464	
合 計		540,275,464	

## 貯 金 経 理

## 立 替 金 明 細 表

種 別	金 額	氏 名	摘 要
保険料	円 203,688,718	本部	グループ保険等
合 計	203,688,718		

## 貯 金 経 理

## 未 収 収 益 明 細 表

種 別	金 額	氏 名	摘 要
受 取 利 息	円 558,360	本部	定期預金
有価証券 利息	1,215,339	本部	利付国庫債券
合 計	1,773,699		



## 貯 金 経 理

## 未 収 金 明 細 表

種 別	金 額	氏 名	摘 要
	円		
保険手数料収入	32,624,898	本部	グループ 保険団体事務費
"	4,484,630	"	団体扱保険団体事務費
"	1,155,537	"	グループ 保険団体事務費
小 計	38,265,065		
雑 収 入	810,847	本部	法人税追徴分 (貸付経理)
"	68,400	"	消費税精算
小 計	879,247		
合 計	39,144,312		

貯 金 経 理  
固 定 資 産 明 細 表

資産の種類	期首残高	当期増加額	当期減少額	期末残高	当期償却額	差引期末残高	摘 要
器 具・備 品	円 1	円 0	円 1	円 0	円 0	円 0	本部
ソフトウェア仮勘定	255,894	562,445	0	818,339	0	818,339	本部
ソフトウェア	728,367	141,163	0	869,530	265,034	604,496	本部
合 計	984,262	703,608	1	1,687,869	265,034	1,422,835	

## 貯 金 経 理

## 長 期 性 預 金 明 細 表

取引金融機関名	区 分	金 額	摘 要
		円	
三井住友信託銀行株式会社	定 期 預 金	300,000,000	本部
(株)三菱UFJ銀行	定 期 預 金	700,000,000	本部
小 計		1,000,000,000	
合 計		1,000,000,000	

有 価 証 券 明 細 表

裁判所共済組合本部

銘 柄	取引金融機関名	券面総額	取得価格	貸借対照表計上額	摘 要
利付国庫債券(20年)60回	みずほ証券	100,000,000	97,200,000	97,200,000	
利付国庫債券(20年)60回	みずほ証券	100,000,000	97,300,000	97,300,000	
利付国庫債券(10年)318回	大和証券	200,000,000	199,766,000	199,766,000	
利付国庫債券(10年)311回	SMBC日興証券	100,000,000	99,677,000	99,677,000	
利付国庫債券(10年)311回	みずほ証券	100,000,000	99,677,000	99,677,000	
利付国庫債券(10年)332回	みずほ証券	200,000,000	200,500,000	200,500,000	
<b>合 計</b>		800,000,000	794,120,000	794,120,000	

## 貯 金 経 理

## 未 払 消 費 税 明 細 表

種 別	金 額	氏 名	摘 要
消 費 税	円 2,600,100	本部	本年度消費税負担額
合 計	2,600,100		

## 貯 金 経 理

## 未 払 金 明 細 表

種 別	金 額	氏 名	摘 要
	円		
委 託 費	3,456	本部	支払事務委託手数料(3月分)
〃	655,269	〃	団体扱保険収納代行手数料(3月分)
〃	2,764	〃	グループ 保険収納代行手数料(1月分)
〃	1,381,017	〃	グループ 保険収納代行手数料(3月分)
〃	6,072,000	〃	共済組合ホームページ運用保守等費用
〃	648,000	〃	共済組合ホームページの更新
〃	648,000	〃	共済組合ホームページ(共済クリップ164号)
小 計	9,410,506		
負 担 金	29,764,300	本部	法人税等
消 費 税	209,500	本部	消費税精算
合 計	39,384,306		

## 貯 金 経 理

## 預 り 金 明 細 表

種 別	金 額	氏 名	摘 要
保 險 料	円 20,010	本部	グループ保険料返戻分
合 計	20,010		

## 貯 金 経 理

## 引 当 金 明 細 表

区 分	前期繰越額	当 期		貸借対照表 計上額	摘 要
		増 加 額	減 少 額		
退職給与引当金	円 6,907,147	円 503,000	円 0	円 7,410,147	本部
合 計	6,907,147	503,000	0	7,410,147	



貯 金 経 理

---

支 出 実 績 表

---

科 目	事業計画額	支出済額	支出未済額	不用額
	円	円	円	円
職 員 給 与	5,866,000	917,652	0	4,948,348
旅 費	4,506,000	3,744,536	0	761,464
事 務 費	770,000	554,000	0	216,000
退職給与引当金繰入	503,000	503,000	0	0
合 計	11,645,000	5,719,188	0	5,925,812

## 貯 金 経 理

## 減 価 償 却 費 明 細 表

資産の種類	取得原価	当期償却額	償却累計額	当期末残高	償却 累計率	摘 要
	円	円	円	円	%	
ソフトウェア	4,304,954	265,034	3,971,552	333,402	92.26	本部
小 計	4,304,954	265,034	3,971,552	333,402	92.26	
合 計	4,304,954	265,034	3,971,552	333,402		

## 貯 金 経 理

## 減 価 償 却 累 計 額 明 細 表

区 分	前期繰越額	当 期		貸借対照表 計上額	摘 要
		増 加 額	減 少 額		
減価償却累計額	円 8,800,277	円 265,034	円 5,093,759	円 3,971,552	本部
合 計	8,800,277	265,034	5,093,759	3,971,552	

貯 金 経 理

利益剰余金計算書又は欠損金計算書

自 平成30年 4月 1日  
至 平成31年 3月31日

1 積立金	2,462,470,456 円
2 当期利益金	68,540,009 円
3 当期処分額	0 円
積立金	2,531,010,465 円

貸付経理

貸借対照表

平成 31年 3月 31日現在

	借方		金額	貸方		金額
	円	円	円	円	円	円
流動資産			1,370,109,405	流動負債		4,487,412
現金・預金		1,065,866,613		未払金	814,951	
有価証券		309,140,000		未払費用	3,672,461	
未収収益		1,098,086		固定負債		1,435,039,778
未収金		2,400		長期借入金	1,435,039,778	
貸倒引当金		-5,997,694		剰余金		2,231,236,583
固定資産			2,300,654,368	利益剰余金	2,231,236,583	
有形固定資産		3		貸付資金積立金	357,709,627	
器具・備品	3			積立金	1,873,526,956	
無形固定資産		1,422,835				
ソフトウェア仮勘定	818,339					
ソフトウェア	604,496					
投資その他の資産		2,299,231,530				
長期性預金	300,000,000					
組合員貸付金	1,999,231,530					
資産合計			3,670,763,773	負債・純資産合計		3,670,763,773

(注) 有形固定資産の減価償却累計額は、269,857 円である

貸付經理

損益計算書

自平成30年4月1日  
至平成31年3月31日

	損失		金額	利益		金額
	円	円	円	円	円	円
經常費用			64,109,901	經常收益		94,347,341
事業費用		58,112,207		事業收益	70,238,773	
旅費	2,567,519			貸付金利息	67,436,093	
事務費	398,088			保險負担金収入	2,800,280	
委託費	1,048,028			雜収入	2,400	
賃借料	166,134			引当金等受入		17,287,074
保険料	9,484,966			貸倒引当金戻入	17,287,074	
支払利息	43,368,893			事業外收益		6,821,494
雜費	810,847			受取利息	441,889	
減価償却費	267,732			有価証券利息	4,740,274	
引当金等繰入		5,997,694		受取配当金	1,639,331	
貸倒引当金繰入	5,997,694					
特別損失			10,193			
固定資産売却損		10,193				
当期利益金			30,227,247			
合計			94,347,341	合計		94,347,341

貸付経理

重要な会計方針等

1. 固定資産の減価償却方法

有形固定資産は、国家公務員共済組合法施行規則（昭和33年大蔵省令第54号。以下「規則」という。）第68条の規定により、無形固定資産は、規則第69条の規定により、定額法により行っている。なお、減価償却累計額は次のとおりである。

有形固定資産            517,056円

2. 引当金の計上基準

貸倒引当金

組合員貸付金の貸倒れによる損失に備えるため、規則第76条の規定により、当該事業年度末貸付金残高の2/100の範囲内で計上しており、本年度の計上率は0.3/100である。

3. その他財務諸表作成のための重要な事項

(1) 消費税の会計処理方法

税込方式によっている。

(2) 繰延資産の処理方法

開発費

5年間で均等償却している。

貸付経理

附 属 明 細 書

- 1 子会社及び関連会社の株式の明細  
該当なし
- 2 出資先団体等に対する出資の明細  
該当なし
- 3 子会社及び関連会社に対する債権及び債務の明細  
該当なし
- 4 関連公益法人等の基本財産に対する拠出金等の明細  
該当なし
- 5 国庫補助金等の明細  
該当なし
- 6 組合に使用される者の給与費の明細  
該当なし



貸 付 経 理  
預 金 明 細 表

取引金融機関名	区 分	金 額	摘 要
みずほ銀行	普 通 預 金	円 365,434,614	本部
三菱UFJ銀行	"	431,999	本部
小 計		365,866,613	
みずほ銀行（定期預金）	定 期 預 金	700,000,000	本部
合 計		1,065,866,613	

有 価 証 券 明 細 表

裁判所共済組合本部

貸付経理

平成31年3月31日

	銘 柄	取引金融機関名	券面総額 (円)	取得価格 (円)	貸借対照表 計上額 (円)	摘 要
国債, 地方 債, 社債 その他の債権	利付国庫債券 (20年) 60回	みずほ証券	100,000,000	97,200,000	97,200,000	
	利付国庫債券 (10年) 312回	大和証券	200,000,000	211,940,000	211,940,000	
	計		300,000,000	309,140,000	309,140,000	

貸付経理

未収収益明細表

種 別	金 額	氏 名	摘 要
有価証券 利息	円 46,580	本部	預貯金利息
" "	1,051,506	"	利付国庫債券
小 計	1,098,086		
合 計	1,098,086		

貸付経理  
未収金明細表

種 別	金 額	氏 名	摘 要
雑 収 入	円 2,400	本部	本部貯金経理
合 計	2,400		

貸 付 経 理

---

引 当 金 明 細 表

---

区 分	前期繰越額	当 期		貸借対照表 計上額	摘 要
		増 加 額	減 少 額		
貸 倒 引当金	円 17,287,074	円 5,997,694	円 17,287,074	円 5,997,694	本部
合 計	17,287,074	5,997,694	17,287,074	5,997,694	

固定資産明細表

資産の種類	期首残高	当期増加額	当期減少額	期末残高	当期償却額	差引期末残高	摘要
器具・備品	2,701	0	0	2,701	2,698	3	さいたま支部
〃	10,301	0	10,301	0	0	0	長崎支部
小計	13,002	0	10,301	2,701	2,698	3	
ソフトウェア	728,367	141,163	0	869,530	265,034	604,496	本部
合計	741,369	141,163	10,301	872,231	267,732	604,499	

貸付経理

長期性預金明細表

取引金融機関名	区 分	金 額	摘 要
三井住友信託銀行株式会社	定 期 預 金	円 100,000,000	本部
(株)三菱UFJ銀行	定 期 預 金	200,000,000	本部
小 計		300,000,000	
合 計		300,000,000	

貸付金明細表

貸付区分	支 部 名	前期繰越高	当期増加額	当期減少額	期末残高	摘 要
		円	円	円	円	
組合員貸付金	本 部	2,409,315,295	119,918,169	530,001,934	1,999,231,530	
合 計	合 計	2,409,315,295	119,918,169	530,001,934	1,999,231,530	



貸付経理  
未払金明細表

種 別	金 額	氏 名	摘 要
雑 費	810,847	本部	本部貯金経理
委 託 費	4,104	本部	支払事務委託手数料（3月分）
合 計	814,951		

貸付経理

未払費用明細表

種 別	金 額	氏 名	摘 要
保 險 料	円 355,791	本部	貸付保険料
支 払 利 息	3,316,670	本部	長期借入金
合 計	3,672,461		

貸 付 経 理

---

借 入 金 明 細 表

---

借入区分	借入先	前期繰越額	当期増加額	当期減少額	期末残高	摘要
長期借入金	国家公務員共済組合連合会	円 1,838,171,778	円 0	円 403,132,000	円 1,435,039,778	本部
合 計		1,838,171,778	0	403,132,000	1,435,039,778	

貸付経理

積立金明細表

区 分	前期繰越額	当 期		貸借対照表 計上額	摘 要
		増 加 額	減 少 額		
貸付資金積立金	円 357,709,627	円 0	円 0	円 357,709,627	本部
合 計	357,709,627	0	0	357,709,627	

貸 付 経 理  
支 出 実 績 表

科 目	事業計画額	支出済額	支出未済額	不用額
	円	円	円	円
旅 費	3,708,000	2,567,519	0	1,140,481
事 務 費	526,000	398,088	0	127,912
合 計	4,234,000	2,965,607	0	1,268,393

**減価償却費明細表**

資産の種類	取得原価	当期償却額	償却累計額	当期末残高	償却累計率	摘要
	円	円	円	円	%	
器具・備品	269,860	2,698	269,857	3	99.999%	さいたま支部
〃	257,500	0	247,199	10,301	96.00%	長崎支部
小計	527,360	2,698	517,056	10,304	98.05%	
ソフトウェア	4,576,047	265,034	3,971,551	604,496	86.79%	本部
小計	4,576,047	265,034	3,971,551	604,496	86.79%	
合計	5,103,407	267,732	4,488,607	614,800		

減価償却累計額明細書

区分	前期繰越額	当 期		貸借対照表 計 上 額	摘要
		増加額	減少額		
	円	円	円	円	
減価償却累計額	3,706,517	265,034	0	3,971,551	本部
"	267,159	2,698	0	269,857	さいたま支部
"	247,199	0	247,199	0	長崎支部
小 計	4,220,875	267,732	247,199	4,241,408	
合 計	4,220,875	267,732	247,199	4,241,408	

財形経理

附 属 明 細 書

- 1 子会社及び関連会社の株式の明細  
該当なし
- 2 出資先団体等に対する出資の明細  
該当なし
- 3 子会社及び関連会社に対する債権及び債務の明細  
該当なし
- 4 関連公益法人等の基本財産に対する拠出金等の明細  
該当なし
- 5 国庫補助金等の明細  
該当なし
- 6 組合に使用される者の給与費の明細  
該当なし



貸付経理

利益剰余金計算書又は欠損金計算書

自 平成30年 4月 1日  
至 平成31年 3月31日

1 積立金	1,843,299,709 円
2 当期利益金	30,227,247 円
3 当期処分額	0 円

積立金 1,873,526,956 円

財形経理

貸借対照表

平成 31年 3月 31日現在

借 方		金 額	貸 方		金 額
	円	円		円	円
流動資産			流動負債		
現金・預金		242,473	未払金	432	432
固定資産			固定負債		
投資その他の資産		645,784,000	長期借入金	645,784,000	645,784,000
長期貸付金	645,784,000		剰余金		242,041
			利益剰余金	242,041	
			積立金	242,041	
資産合計		646,026,473	負債・純資産合計		646,026,473

財 形 經 理

損 益 計 算 書

自 平成 30年 4月 1日  
至 平成 31年 3月 31日

損		失		金 額	利		益		金 額
	円	円	円		円	円	円	円	円
経 常 費 用				4,988,202	経 常 収 益				4,984,197
事 業 費 用		4,988,202			事 業 収 益		4,984,197		
委 託 費	4,104				貸 付 金 利 息	4,955,930			
保 險 料	25,760				保 險 負 担 金 収 入	25,760			
保 險 負 担 還 付 金	2,507				保 険 料 還 付 受 入 金	2,507			
支 払 利 息	4,955,831								
					当 期 損 失 金				4,005
合 計				4,988,202	合 計				4,988,202

財形経理

附 属 明 細 書

- 1 子会社及び関連会社の株式の明細  
該当なし
- 2 出資先団体等に対する出資の明細  
該当なし
- 3 子会社及び関連会社に対する債権及び債務の明細  
該当なし
- 4 関連公益法人等の基本財産に対する拠出金等の明細  
該当なし
- 5 国庫補助金等の明細  
該当なし
- 6 組合に使用される者の給与費の明細  
該当なし

財 形 経 理  
 預 金 明 細 表

取引金融機関名	区 分	金 額	摘 要
みずほ銀行	普 通 預 金	円 242,473	本部
合 計		242,473	

財 形 経 理

貸 付 金 明 細 表

貸付区分	貸付先	前期繰越高	当期増加額	当期減少額	期末残高	摘 要
長期貸付金	本部	円 683,665,000	円 0	円 37,881,000	円 645,784,000	本部
合 計		683,665,000	0	37,881,000	645,784,000	
総 合 計		683,665,000	0	37,881,000	645,784,000	

財 形 経 理

---

未 払 金 明 細 表

---

種 別	金 額	氏 名	摘 要
委 託 費	円 432	本部	支払事務委託手数料（3月分）
合 計	432		

財 形 経 理

---

借 入 金 明 細 表

---

借入区分	借入先	前期繰越額	当期増加額	当期減少額	期末残高	摘要
長期借入金	国家公務員共済組合連合会	円 683,665,000	円 39,840,000	円 77,721,000	円 645,784,000	本部
合計		683,665,000	39,840,000	77,721,000	645,784,000	



財 形 経 理

利益剰余金計算書又は欠損金計算書

自 平成30年 4月 1日  
至 平成31年 3月31日

1 積立金	246,046 円
2 当期損失金	4,005 円
3 当期処分額	0 円
積立金	242,041 円

## 事業状況報告書

### 1 業務の内容

裁判所共済組合（以下「組合」という。）は、裁判所の職員（以下「組合員」という。）及びその遺族の生活の安定と福祉の増進を図り、公務の能率的運営に資することを目的にする。

組合は、その目的を達成するため次の事業を行う。

#### (1) 短期給付事業

組合員及びその被扶養者の病気、出産、死亡等に対する各種の給付

##### ア 法定給付

国家公務員共済組合法（以下「法」という。）第50条第1項に掲げる療養の給付等の短期給付

##### イ 附加給付

法第51条により定款第17条に掲げる家族療養費附加金等の附加給付

#### (2) 福祉事業

組合員の健康保持及び福祉の増進のための事業

##### ア 保健事業

生活習慣病等の健康診断、人間ドック等健康増進に対する補助、特定健診及び特定保健指導、福利厚生パッケージメニュー事業、委託食堂及び委託売店の設置

##### イ 医療事業

本部及び支部の診療所の運営

##### ウ 貯金事業

団体定期保険、医療保障保険、特定疾病保障保険、拠出型企業年金保険、団体傷害保険及び団体扱保険の取扱い

##### エ 貸付事業

住宅貸付け、普通貸付け等の組合員への資金の貸付け

##### オ 財形事業

財形貯蓄を行っている組合員への住宅資金の貸付け

#### (3) 長期給付事業

組合員の退職、障害、死亡などに対して行われる年金の給付に関する事業で、給付の決定及び支払は、国家公務員共済組合連合会が行っている。

### 2 事務所の所在地

	郵便番号	住 所	電話番号
裁判所共済組合本部	102-8651	東京都千代田区隼町4-2	03-3264-8111

### 3 沿革

昭和23年7月1日国家公務員共済組合法（昭和23年法律第69号）に基づき、裁判所共済組合が設立された。

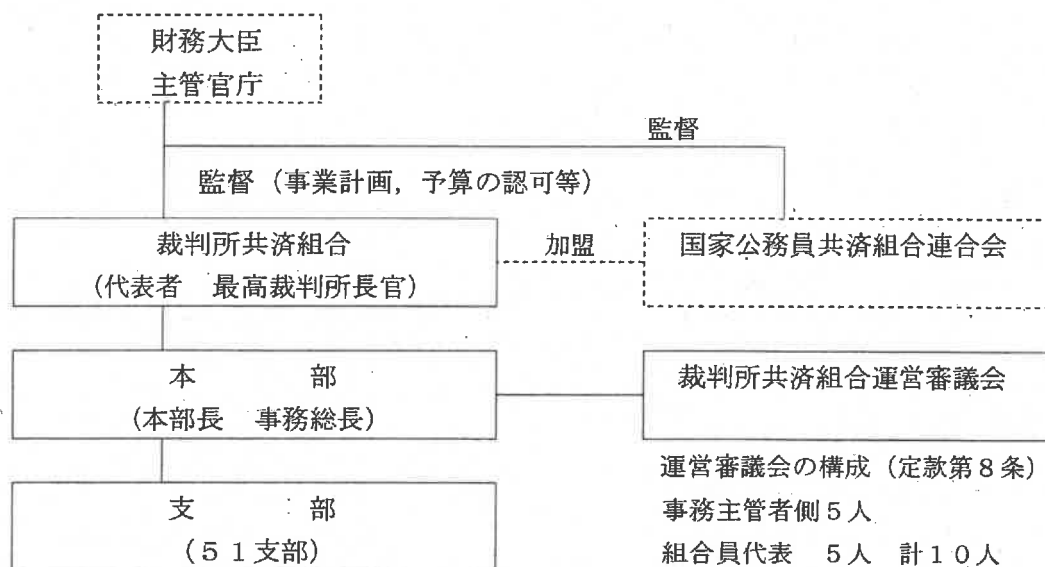
4 設立に係る根拠法の名称  
 国家公務員共済組合法（昭和33年法律第128号）

5 主務大臣  
 財務大臣

6 組合に使用される者の状況

定数	前年度増減
4人	▲1

7 その他組合の概要



8 平成30年度及び前事業年度までの業務の実施状況  
 別紙第1「経理別収入支出等の推移」及び別紙第2「国庫補助金等明細書及び借入金明細書」参照

9 子会社、関連会社、関連公益法人等の概況  
 該当なし

10 組合が対処すべき課題  
 少子高齢化等に伴い保険給付だけでなく、後期高齢者支援金などの支出が増加し、給与改定に伴い収入が減少するなかで、コスト削減や業務の見直しを図りながら、年金、介護、医療等の社会保障制度の動向と国家公務員の共済組合に対する対外的な視線を見据えつつ、いかに組合員の要求や要望を反映し、安定した事業運営を行っていくかが課題である。

(別紙第1)

### 経理別収入支出等の推移

(裁判所共済組合)

(単位：千円)

	平成26年度 決算			平成27年度 決算			平成28年度 決算		
	(うち 他経理繰入) 収入	(うち 他経理繰入) 支出	(次損金補てん 積立金) 利益剰余金	(うち 他経理繰入) 収入	(うち 他経理繰入) 支出	(次損金補てん 積立金) 利益剰余金	(うち 他経理繰入) 収入	(うち 他経理繰入) 支出	(次損金補てん 積立金) 利益剰余金
短期経理	( 0)	(8,371)	(713,001)	( 0)	(8,695)	(735,765)	( 0)	(8,236)	(744,730)
	16,877,025	15,473,423	4,770,911	17,316,383	16,584,163	5,503,132	17,626,705	16,743,486	6,386,351
介護	( 0)	( 0)	( 0)	( 0)	( 0)	( 0)	( 0)	( 0)	( 0)
	1,325,034	1,319,111	21,311	1,339,590	1,329,028	31,873	1,388,928	1,386,036	34,766
業務経理	(8,371)	( 0)	( 0)	(8,695)	( 0)	( 0)	(8,236)	( 0)	( 0)
	36,675	34,003	114,618	45,971	39,802	120,787	38,556	42,464	116,879
福祉経理	( 0)	( 0)	(607)	( 0)	( 0)	(2,851)	( 0)	( 0)	(2,280)
	872,280	667,773	6,447,279	841,034	683,801	6,651,816	805,026	721,439	6,737,209
保健経理	( 0)	( 0)	(112)	( 0)	( 0)	(82)	( 0)	( 0)	(55)
	403,579	331,788	1,267,821	411,367	366,941	1,359,551	417,190	433,363	1,345,434
宿泊経理	( 0)	( 0)	( 0)	( 0)	( 0)	( 0)	( 0)	( 0)	( 0)
	0	0	0	0	0	0	0	0	0
医療経理	( 0)	( 0)	(495)	( 0)	( 0)	(2,769)	( 0)	( 0)	(2,225)
	117,262	108,713	804,309	110,167	109,567	804,909	92,725	91,432	806,202
貯金経理	( 0)	( 0)	( 0)	( 0)	( 0)	( 0)	( 0)	( 0)	( 0)
	164,231	76,941	2,238,021	166,362	81,144	2,323,239	166,321	93,250	2,396,311
貸付経理	( 0)	( 0)	( 0)	( 0)	( 0)	( 0)	( 0)	( 0)	( 0)
	179,623	142,739	2,136,867	146,267	119,273	2,163,862	122,618	97,217	2,189,262
財形経理	( 0)	( 0)	( 0)	( 0)	( 0)	( 0)	( 0)	( 0)	( 0)
	7,585	7,592	261	6,871	6,876	255	6,172	6,177	249
			△ 7			△ 5			△ 5

経理別収入支出等の推移

(裁判所共済組合)  
(単位：千円)

	平成29年度 決算			平成30年度 決算		
	(うち 他経理繰入) 収入	(うち 他経理繰入) 支出	損益	(うち 他経理繰入) 収入	(うち 他経理繰入) 支出	損益
短期経理	( 0)	( 0)	(744,730)	( 0)	(12,141)	(749,922)
介護	17,721,176	18,047,378	△ 326,202	18,510,295	17,450,925	1,059,370
	( 0)	( 0)	( 0)	( 0)	( 0)	( 0)
	1,334,590	1,565,248	△ 195,893	2,062,088	1,652,698	409,390
	(19,968)	( 0)	( 0)	(12,141)	( 0)	( 0)
業務経理	63,375	69,074	△ 5,699	58,155	46,536	11,619
福祉経理	( 0)	( 0)	( 0)	( 0)	( 0)	( 0)
	774,819	671,428	6,841,660	( 0)	( 0)	( 0)
	( 0)	( 0)	(40)	( 0)	( 0)	(27)
保健経理	420,947	392,866	28,081	420,887	443,925	△ 23,039
	( 0)	( 0)	( 0)	( 0)	( 0)	( 0)
宿泊経理	0	0	0	( 0)	( 0)	( 0)
	( 0)	( 0)	(2,225)	( 0)	( 0)	(2,224)
医療経理	89,362	91,955	△ 2,593	77,598	77,392	206
	( 0)	( 0)	( 0)	( 0)	( 0)	( 0)
貯金経理	166,115	99,955	66,160	163,122	94,583	68,540
	( 0)	( 0)	( 0)	( 0)	( 0)	( 0)
貸付経理	92,817	81,070	11,747	94,346	64,119	30,227
	( 0)	( 0)	( 0)	( 0)	( 0)	( 0)
財形経理	5,578	5,582	△ 4	4,984	4,988	△ 4
			245			242

(別紙第2)

国庫補助金等明細書及び借入金明細書

1 国庫補助金等明細書

(単位：千円)

区 分	短期経理		業務経理	保健経理		計
	負担金	国庫補助金収入	負担金	負担金	国庫補助金収入	
26年度	7,761,238	0	26,526	189,698	3,241	7,980,703
27年度	7,981,837	0	35,707	194,954	3,652	8,216,150
28年度	8,127,276	0	29,514	198,172	3,489	8,358,451
29年度	8,123,220	0	42,723	212,754	3,329	8,382,026
30年度	8,513,794	0	41,285	201,248	4,475	8,760,802

2 借入金明細書

(単位：千円)

区 分	貸付経理		財形経理		計
	長期借入金		長期借入金		
	借入先— 国家公務員共済組合連合会		借入先— 国家公務員共済組合連合会		
26年度	3,707,208		653,697		4,360,905
27年度	2,964,421		636,573		3,600,994
28年度	2,278,565		692,017		2,970,581
29年度	1,838,172		683,665		2,521,837
30年度	1,435,039		645,784		2,080,823

# 監査報告書

令和元年5月23日

裁判所共済組合本部長 今 崎 幸 彦 殿

裁判所共済組合本部監査員 成 田 晋 司



裁判所共済組合本部監査員 住 澤 達 司



裁判所共済組合本部監査員 鳥 井 絵 美



国家公務員共済組合法施行規則第126条の4第2項第1号に基づく内部監査を実施したので、裁判所共済組合運営規則第38条に基づき、下記のとおり報告します。

## 記

- 1 監査の年月日 令和元年5月22日
- 2 監査の対象期間 自 平成30年4月1日  
至 平成31年3月31日
- 3 監査事項
  - (1) 平成30年度における裁判所共済組合本部の短期、業務、保健、医療、貯金、貸付及び財形の経理の業務並びに財産の状況
  - (2) 個人情報保護の遵守状況
- 4 監査結果の概要
  - (1) 経理の業務及び財産の状況  
元帳と現金、預貯金、有価証券及び出納計算表とを平成31年3月31日の

現況により照合したところ、適正に処理されていることを認める。

(2) 個人情報保護の遵守状況

自主点検結果、執務態勢及び安全管理措置状況を確認したところ、遵守されていることを認める。

5 出納職員に対して注意した事項

なし

6 文書をもって注意しなければならない事項

なし

7 その他参考事項

なし